



Comisiynydd y
Gymraeg
Welsh Language
Commissioner



Safon 110 – Rheoliadau Safonau'r Gymraeg Rhif 7

Dogfen gynor arferion da

Cyhoeddir yn unol ag adran 4(2)(j) Mesur y Gymraeg (Cymru) 2011
Dyddiad: 7 Mawrth 2022

Mae dogfennau cyngor arferion da'r Comisiynydd yn cynnig syniadau ymarferol ynghylch sut i fynd ati i gydymffurfio â dyletswyddau iaith statudol, a hyrwyddo defnydd o'r Gymraeg.

Mae'r dogfennau cyngor yn cyfeirio at ofynion dyletswyddau iaith statudol penodol, ond noder:

- o Gall sefydliadau (gan gynnwys busnesau ac elusennau) nad ydynt dan ddyletswydd i weithredu'r dyletswyddau penodol y cyfeirir atynt fynd ati i gymhwyso'r egwyddorion a'r enghreifftiau i'w sefyllfa hwy
- o Nid yw'r dogfennau cyngor yn rhwymo sefydliadau'n gyfreithiol. Rhaid i sefydliadau ddibynnu ar eu cyngor cyfreithiol eu hunain wrth ddehongli a gweithredu dyletswyddau iaith
- o Nid yw'r dogfennau cyngor yn godau ymarfer safonau dan adran 68 Mesur y Gymraeg, felly nid yw'n ofynnol cyfeirio at y dogfennau cyngor wrth ystyried dehongliad safonau'r Gymraeg. Mae [codau ymarfer y Comisiynydd](#) ar gyfer rheoliadau safonau'r Gymraeg i'w gweld ar y wefan (gweler adran 1 y codau ymarfer ynghylch statws cyfreithiol y codau).

Cynnwys

1	Crynodeb	3
2	Cefndir	4
3	Cyd-destun Safon 110	7
4	Beth yw gofynion Safon 110 a Safon 110A?	14
5	Beth yw ymgynghoriad clinigol?	15
6	Pedwar cam tuag at gydymffurfio	18
	Atodiad 1: Templed Cynllun 5 Mlynedd	39
	Atodiad 2: Adnoddau	41

1. Crynodeb

Mae'r ddogfen hon yn cynnig eglurder ar ofynion **safon 110** yn Rheoliadau Safonau'r Gymraeg (Rhif 7) 2018.

Mae'r safon yn crisialu'r egwyddor mai mater o ansawdd a diogelwch yw cynnig cynnal ymgynghoriad clinigol yn Gymraeg i gleifion, yn ogystal â sicrhau cysondeb a chreu mwy o gyfleoedd i bobl ddefnyddio'r Gymraeg. Mae'n gosod y claf yn gyntaf, ac yn amlygu pwysigrwydd ymarferol cynllunio gwasanaethau ar sail anghenion iaith pobl. Dyma'r safon sy'n gosod seiliau gwasanaeth iechyd mewn gwlad ddwyieithog.

Mae adran 3 yn amlygu bod cyfeiriad polisi cenedlaethol eisoes yn gosod sylfaen glir ar gyfer cynllunio gwasanaethau clinigol i ddiwallu anghenion siaradwyr Cymraeg. Mae'r ddyletswydd sydd ar gyrrff GIG Cymru i weithredu safon 110 a chyhoeddi cynllun 5 mlynedd i gynyddu gallu i gynnig ymgynghoriadau clinigol yn Gymraeg yn gyfle i bontio'r bwch rhwng y cenedlaethol a'r lleol, y theori a'r ymarfer. Mae'n gyfle hefyd i sicrhau bod holl gynlluniau a strategaethau clinigol byrddau iechyd ac ymddiriedolaethau GIG Cymru yn gydnaws â'r gofyniad statudol hwn.

Mae adran 6 yn nodi'r meysydd y dylid mynd i'r afael â nhw ac yn rhannu awgrymiadau ymarferol i fyrddau iechyd am ymddiriedolaethau GIG Cymru. Y gobaith yw ei bod yn cynnig ystyriaethau ymarferol i'r camau sydd eisoes ar waith neu yn y broses o'u cynllunio. Mae Atodiad 1 yn cynnig templed ar gyfer cynllun 5 mlynedd sy'n cwmpasu'r prif elfennau i'w cynnwys, ac yn atodiad 2 nodir detholiad o adnoddau sydd ar gael i gynorthwyo'r broses o lunio cynllun 5 mlynedd ynghyd ag asesu cynnydd y cynllun ymhen amser.

2. Cefndir

Gosododd Mesur y Gymraeg (Cymru) 2011 ddyletswydd statudol ar fyrddau iechyd ac ymddiriedolaethau GIG Cymru, o dan Reoliadau Safonau'r Gymraeg (Rhif 7) 2018, i gydymffurfio â safonau sy'n ymwneud â'r Gymraeg. Mae Safonau'r Gymraeg yn eu cyfanrwydd yn:

- ei gwneud hi'n glir i sefydliadau beth yw eu dyletswyddau o ran y Gymraeg
- ei gwneud hi'n fwy eglur i siaradwyr Cymraeg pa wasanaethau y gallant ddisgwyl eu derbyn yn Gymraeg;
- sicrhau mwy o gysondeb o ran gwasanaethau Cymraeg a gwella eu hansawdd.

Mae'r safonau'n cynnwys gofyniad i feithrin sgiliau yn y Gymraeg trwy gynllunio a hyfforddi gweithluoedd, gan asesu'r angen am sgiliau iaith wrth hysbysebu swyddi, darparu cyfleoedd i staff gael gwersi Cymraeg a chadw cofnod o'u sgiliau. Ac mae un safon benodol, safon 110, yn ei gwneud yn ofynnol i gyrrff gyhoeddi cynllun 5 mlynedd ynghylch cynnig cynnal ymgynghoriadau clinigol yn Gymraeg.

Safon 110 sy'n gosod seiliau gwasanaeth iechyd mewn gwlad ddwyieithog. Mae'n crisialu'r egwyddor mai mater o ansawdd a diogelwch yw cynnig cynnal ymgynghoriad clinigol yn Gymraeg i gleifion, yn ogystal â sicrhau cysondeb a chreu mwy o gyfleoedd i bobl ddefnyddio'r Gymraeg.

Mae'n gosod y claf yn gyntaf, ac yn mynnu bod gwasanaethau'n cael eu seilio ar anghenion iaith pobl. Mae hyn hefyd yn adleisio egwyddor sylfaenol strategaeth Mwy na Geiriau, a'r nod y dylai'r Cynnig Rhagweithiol fod ar waith ym mhob rhan o'r gwasanaeth iechyd a gofal a bod modd i glaf dderbyn gofal iechyd yn y Gymraeg yn ôl yr angen.

Mae'n adleisio'r disgwyliad sylfaenol bod angen i gorff sicrhau bod claf yn deall yr hyn sy'n digwydd yn ystod yr ymgynghoriad clinigol yn unol â safonau gofal diogel a chlinigol effeithiol, safonau cyfathrebu'n effeithiol a safonau urddas fel y gwelir yn y Safonau Gofal Iechyd.

Ym mis Mawrth 2021, cynhaliwyd adolygiad o'r cynlluniau yr oedd Byrddau Iechyd ac Ymddiriedolaethau GIG Cymru wedi eu paratoi yn unol â safon 110. Cynhaliwyd cyfweiliadau hefyd gyda 24 o swyddogion o'r cyrff a Llywodraeth Cymru ac ymchwil pen desg i'r cyd-destun ehangach o ran polisiau a fframweithiau'r Llywodraeth a'r gwasanaeth iechyd.

Canfuwyd bod cyrff yn wynebu anawsterau o ran gwireddu rhai elfennau o'u cynlluniau oedd yn arwain at:

- Risg o fethu â chydymffurfio â'r safonau
- Anghysondeb o ran camau gweithredu tuag at gynnydd ac anhawster i'r cyrff fesur cynnydd ar ddiwedd y cyfnod 5 mlynedd.

Gwelwyd bod y rhwystrau yn gymysgedd o broblemau cenedlaethol a lleol, ac yn fras yn cwmpasu themâu systemau a phrosesau a'r gweithlu. Nodwyd hefyd fod atebolrwydd dros y cynlluniau 5 mlynedd hyn yn fater y dylid mynd i'r afael ag ef o safbwynt y sefydliadau eu hunain ac yn genedlaethol.

Mae'r Comisiynydd yn cydnabod yr anawsterau systemig sy'n galw am atebion ar lefel genedlaethol, ond pwysleisir y gellir cymryd rhai camau nawr ar lefel leol. Mae gwir angen i gyrff fynd i'r afael â'r materion hynny sy'n rhwystro cleifion rhag derbyn ymgynghoriadau clinigol yn Gymraeg ar hyn o bryd. Lluniwyd y ddogfen gyngor hon felly ar sail yr ymchwil a'r profiadau uchod er mwyn cynnig arweiniad ymarferol i'r cyrff ar y camau sydd ynghlwm â chydymffurfio â safon 110 a 110A gan arwain at ddarpariaeth well, mwy diogel, i ddefnyddwyr gwasanaethau iechyd yng Nghymru.

Dogfennau cyngor Comisiynydd y Gymraeg

Mae dogfennau cyngor y Comisiynydd yn cynnig syniadau ymarferol ynghylch sut i fynd ati i gydymffurfio â dyletswyddau iaith statudol a hyrwyddo defnydd o'r Gymraeg.

Er bod y ddogfen yn cyfeirio at ofynion safonau penodol nid yw'n god ymarfer o dan adran 68 Mesur y Gymraeg, felly nid yw'n ofynnol cyfeirio ati wrth ystyried eich dehongliad o safonau 110 a 110A.

Nid yw'r ddogfen gyngor hon yn rhwymo sefydliadau'n gyfreithiol. Rhaid i sefydliadau ddibynnu ar eu cyngor cyfreithiol eu hunain wrth ddehongli a gweithredu'r safonau.

Pwrpas y ddogfen gyngor hon

Mae safon 110 yn deillio o'r egwyddor mai mater o ansawdd a diogelwch yw gallu cynnig cynnal ymgynghoriad clinigol yn Gymraeg. Felly, mae'r ddogfen hon wedi'i llunio i gynorthwyo timau ar draws y byrddau iechyd ac ymddiriedolaethau sy'n gyfrifol am gynllunio gwasanaethau clinigol.

Mae'r ddogfen hon yn cynnig eglurder ar ofynion y safon ac yn amlygu pwysigrwydd ymarferol safon 110 i'r gwasanaeth iechyd yng Nghymru. Mae'n edrych ar y cyd-destun polisi ehangach a pherthynas y safon â strategaethau a deddfwriaeth genedlaethol.

Mae'n nodi'r meysydd y dylid mynd i'r afael â nhw ac yn rhannu awgrymiadau ymarferol gan nodi adnoddau defnyddiol i'r cyrff wrth ddrafftio fersiynau terfynol eu cynlluniau a pharatoi at asesu cynnydd a llunio'r ail gynllun 5 mlynedd mewn da bryd.

3. Cyd-destun safon 110

(i) Safonau'r Gymraeg (Rheoliadau Rhif 7)

Mae Byrddau Iechyd ac Ymddiriedolaethau'r GIG yng Nghymru yn ddarostyngedig i Safonau'r Gymraeg o dan Reoliadau 2018.

Daeth y safonau cyntaf o fewn hysbysiadau cydymffurfio'r cyrff i rym ar 30 Mai 2019. Mae'n ofynnol i Fyrddau Iechyd ac Ymddiriedolaethau GIG Cymru i gydymffurfio gyda safon 110 ond hefyd â nifer o safonau sy'n gysylltiedig ag amcan safon 110. Mewn gwirionedd, mae ansawdd cydymffurfedd cyrff gyda'r safonau eraill hyn yn sail ac yn ddylanwad ar eu gwaith a'u gallu i lunio a gweithredu'r cynllun 5 mlynedd.

Er enghraifft:

Safonau cyfarfodydd : 21 – 25	Er nad yw'r safonau hyn yn berthnasol i ymgynghoriadau clinigol, maen nhw'n gorfodi'r cyrff i feddwl am <ul style="list-style-type: none">• sut maen nhw'n delio â'r broses o ddarganfod dewis iaith unigolion / personau• sut maen nhw'n rhoi gwybod am ddewis iaith i staff perthnasol• sut i gynllunio'r ddarpariaeth a'r cynnig rhagweithiol
Safon 24	Mae Safon 24 yn cyfeirio at lunio a chyhoeddi polisi ar gadarnhau a yw claf mewnol yn dymuno defnyddio'r Gymraeg. Unwaith eto, mae hyn yn golygu bod cyrff wedi gorfod mapio prosesau i'w dilyn i gadarnhau a oes angen darpariaeth Gymraeg ar y claf a chynllunio ar gyfer hynny.
Safonau codi ymwybyddiaeth o wasanaethau : 60, 61.	Mae'r safonau hyn yn gofyn bod y cyrff yn ystyried y gwasanaethau Cymraeg sydd ar gael a'u hybu a chodi ymwybyddiaeth ohonynt. Mae hyn yn ei dro yn ychwanegu at hwyluso'r Cynnig Rhagweithiol a diwylliant o gynllunio darpariaeth yn Gymraeg.
Safonau llunio polisi : 69 i 78A	Mae'r safonau llunio polisi yn gofyn bod y corff yn ystyried ac yn addasu effaith penderfyniadau polisi ar y Gymraeg - nid yw hynny wedi ei

	<p>gyfyngu i nodi a lliniaru risgiau gwahaniaethu yn erbyn siaradwyr Cymraeg.</p> <p>Dylid cofio mai'r diffiniad o bolisi yw penderfyniad sy'n ymwneud yn fras â datganiad / dogfen ffurfiol ysgrifenedig sy'n delio â nodau, cyfeiriad, syniadau, cynllun neu ganllaw ar sut y bydd corff yn gweithredu mewn sefyllfa benodol.</p> <p>Gan ystyried felly mai penderfyniadau polisi yw sail cynnwys y cynllun, mae'n bwysig bod gan y cyrff weithdrefnau mewn lle i'w galluogi i ystyried effaith y cynllun ar y Gymraeg fel rhan o'r cylch parhaus o asesu cynnydd.</p> <p>Mae'r safonau hyn yn gosod gofynion ar y cyrff i ystyried nid yn unig sut y gellid llunio'r cynllun 5 mlynedd er mwyn cael effeithiau positif ar gyfleoedd personau i ddefnyddio'r Gymraeg, ond hefyd effeithiau holl strategaethau a phenderfyniadau y cyrff yn gyffredinol.</p> <p>Mae hyn yn golygu ystyried pa effeithiau byddai penderfyniadau polisi yn eu cael ar gyfleoedd i bersonau eraill i ddefnyddio'r Gymraeg, neu ar beidio â thrin y Gymraeg yn llai ffafriol na'r Saesneg. Rhaid ystyried sut y gellid gwneud y penderfyniad fel bod y penderfyniad yn cael effeithiau positif, neu effeithiau mwy positif, neu sut y gellid gwneud y penderfyniad fel nad yw'r penderfyniad yn cael effaith andwyol, neu lai andwyol.</p>
<p>Safonau'n ymwneud â sgiliau'r gweithlu: 96; 99-102</p>	<p>Rhan greiddiol arall o'r cynllun 5 mlynedd ydy sgiliau Cymraeg digonol ymhlith y gweithlu fel bod y corff yn cynyddu ei allu i ddarparu yn Gymraeg i gleifion a'r cyhoedd.</p> <p>Mae'r safonau hyn yn ei gwneud yn ofynnol i gyrrff roi trefniadau ar waith i asesu sgiliau Cymraeg y gweithlu a darparu hyfforddiant i wella sgiliau Cymraeg y gweithlu.</p>

<p>Safonau cadw cofnodion: 115, 116, 117</p>	<p>115 – rhaid cadw cofnod o nifer y cwynion yn ymwneud â chydymffurfio â'r safonau</p> <p>116 – rhaid cadw cofnodion o nifer y cyflogeion sydd â sgiliau Cymraeg a chadw cofnod, pan fo'r wybodaeth ar gael, o lefel eu sgiliau.</p> <p>117 – rhaid cadw cofnod o gategoreiddiad swyddi gwag a newydd o ran yr angen am sgiliau Cymraeg.</p>
---	---

Felly gyda gweithredu'r safonau hyn, gellir rhoi'r cynllun 5 mlynedd yng nghydestun y trefniadau sydd eisoes ar waith er mwyn sicrhau nad oes dyblygu ymdrechion.

(ii) **Cyd-destun strategol**

Mae Llywodraeth Cymru yn ei gwneud yn glir mewn deddfwriaeth, polisiau a strategaethau iechyd a gofal pa mor bwysig yw cydnabod y cysyniad o angen iaith a'r ffaith bod iaith yn elfen hanfodol o ofal i lawer o siaradwyr Cymraeg. Mae cyfathrebu effeithiol yn fater o ansawdd ac urddas, ac yn elfen allweddol o waith asesu ac o ddarparu'r cymorth sydd ei angen ar bobl.

Rhaid cofio bod cynllunio iechyd yn digwydd ar wahanol lefelau a dros wahanol gyfnodau o amser, gyda chyrff fel Iechyd a Gofal Digidol Cymru, Cydweithrediad GIG Cymru ac Addysg a Gwella Iechyd Cymru yn datblygu eu strategaethau a'u rhaglenni gwaith, ac mae'r rhain oll yn berthnasol i weithrediad llwyddiannus safon 110.

Nodir isod y prif fframweithiau a strategaethau sy'n allweddol i gynlluniau safon 110.

Mwy na geiriau

Mwy na geiriau yw fframwaith y Llywodraeth ar gyfer y Gymraeg mewn gofal iechyd. Nod cynllun gweithredu *Mwy na geiriau* yw cyfrannu at weledigaeth *Cymraeg 2050* er mwyn cynyddu'r defnydd o'r Gymraeg wrth ddarparu gwasanaethau gofal iechyd a gofal cymdeithasol.

Cyhoeddwyd gwerthusiad annibynnol o *Mwy na geiriau* gan y Llywodraeth ym mis Awst 2021. Yn ei sgil mae'r Llywodraeth wedi cynnull grŵp gorchwyl a gorffen i ddatblygu cynllun gwaith 5 mlynedd newydd ar gyfer *Mwy na geiriau* yn seiliedig ar argymhellion y gwerthusiad a thystiolaeth arall.. Cyhoeddwyd cynllun gweithredu dros dro ar gyfer 2019-20.

Mae'r cynllun gweithredu hwn yn nodi 'mae'r camau galluogi a amlinellir yn y cynllun gweithredu dros dro yn cyd-fynd â Safonau'r Gymraeg a'r nod yw y byddant gyda'i gilydd yn gwella gwasanaethau Cymraeg ymhellach'.

Y nod yw sicrhau bod camau gweithredu *Mwy na geiriau* yn y dyfodol yn gweithio ochr yn ochr â gofynion y safonau 'a'u hategu, nid eu dyblygu'.

'Mae'r Safonau a'r cynllun [gweithredu] yn chwarae eu rhan i wireddu'r weledigaeth gyffredinol a amlinellir yn strategaeth Cymraeg 2050, ac maent yn ddarnau o'r un jig-so sy'n helpu i wella ansawdd gwasanaethau iechyd a gofal i siaradwyr Cymraeg'.

Y Cynnig Rhagweithiol yw egwyddor allweddol *Mwy na geiriau* ac mae hefyd yn rhan allweddol o wireddu safon 110. Mae'r egwyddor hon yn gofyn am ddiwylliant sy'n tynnu'r cyfrifoldeb oddi ar y claf i ofyn am wasanaeth yn Gymraeg, gan ddarparu gwasanaeth sy'n canolbwyntio ar yr unigolyn. Rhan allweddol o hynny felly yw sicrhau bod cleifion sy'n siarad Cymraeg yn cael eu trin â pharch ac urddas drwy ofyn iddynt beth yw eu dewis iaith a gweithredu ar hynny.

"Yr hyn sydd ei angen yw dull rhagweithiol sy'n sicrhau bod anghenion ieithyddol yn cael eu nodi'n rhan ganolog o ddarparu gofal diogel o safon uchel i gleifion".

Pwysleisir bod angen i'r Cynnig Rhagweithiol dreiddio drwy holl leoliadau iechyd a gofal fel bod y ddarpariaeth gwasanaethau iechyd a gofal yn seiliedig ar anghenion ieithyddol defnyddwyr y gwasanaethau hynny. Er gosod hynny fel y nod arweiniol, mae'r fframwaith yn nodi grwpiau penodol o ddefnyddwyr gwasanaethau sydd angen cefnogaeth arbennig i allu derbyn gwasanaethau yn Gymraeg, gan nodi bod angen blaenoriaethu'r grwpiau hyn ar fyrder, sef:

- Plant a phobl ifanc
- Pobl hŷn
- Pobl ag anableddau dysgu
- Defnyddwyr gwasanaeth iechyd meddwl
- Gwasanaethau dementia
- Gwasanaethau strôc
- Gwasanaethau therapi lleferydd ac iaith

Mae Bwrdd Partneriaeth y Gymraeg mewn Iechyd a Gofal Cymdeithasol yn monitro gweithrediad y cynllun gweithredu ar lefel genedlaethol gyda fforymau rhanbarthol *Mwy na geiriau* ar draws Cymru yn adrodd ar y cynnydd i'r Bwrdd ac yn rhannu arferion da.

Cymru iachach: Ein Cynllun Iechyd a Gofal Cymdeithasol 2018

Cyhoeddwyd Cymru Iachach gan y Llywodraeth yn 2018 mewn ymateb i'r adolygiad Seneddol i Iechyd a Gofal Cymdeithasol yn 2018. Mae'n cynnig dull system gyfan ar gyfer iechyd a gofal cymdeithasol gyda phedwar nod craidd sy'n cynnwys gwella profiad ac ansawdd gofal unigolion a'u teuluoedd. Egwyddor sylfaenol arall i'r bwriad i yrru newidiadau mewn gwasanaethau yw 'gwasanaethau iechyd a gofal sydd wedi eu haddasu i gwrdd ag anghenion a blaenoriaethau'r unigolyn, gan gynnwys yn eu dewis iaith'.

Fframwaith Cynllunio GIG Cymru 2019

Mae Fframwaith 2019-2022 yn cynnig arweiniad ar gryfhau a datblygu cynllunio tymor canolig ar gyfer y Byrddau Iechyd a'r Ymddiriedolaethau wrth iddynt gynllunio i wella gwasanaethau dros y tair blynedd nesaf.

Mae'r fframwaith yn cyfeirio'n benodol at y gofyniad y dylai cyrff ddangos yn eu cynlluniau eu bod yn ateb gofynion statudol Safonau'r Gymraeg ac yn cynllunio a chyflenwi gwasanaethau yn unol â fframwaith *Mwy na Geiriau*. Mae hyn yn cynnwys:

- Defnyddio proffil o anghenion iaith y boblogaeth fel sail i wasanaethau a chynllunio'r gweithlu
- Sicrhau bod arweinyddiaeth a pherchnogaeth o ran sicrhau'r Cynnig Rhagweithiol
- Sicrhau cefnogaeth ragweithiol i staff wrth ddatblygu eu sgiliau a'u hyder i ddefnyddio'r iaith

Fel atodiad i'r Fframwaith, mae dogfen Adnoddau Cynllunio'r Gweithlu, sy'n amlygu'r ffaith bod cynllunio'r gweithlu yn rhywbeth sy'n digwydd yn barhaus, o gynllunio rota staffio fesul wythnos i gynllun tymor canolig fesul tair blynedd, ac mae'n amlinellu camau cynllunio anghenion addysg a hyfforddiant defnyddiol gan ganolbwyntio ar wella ansawdd, profiad a diogelwch y claf.

Strategaeth Gweithlu Iechyd a Gofal Cymdeithasol 2020

Strategaeth a lansiwyd ar y cyd gan Addysg a Gwella Iechyd Cymru a Gofal Cymdeithasol Cymru ym mis Hydref 2020 sy'n amlinellu gweledigaeth 10 mlynedd i ddarparu "gweithlu cynhwysol, ymgysylltiedig, cynaliadwy, hyblyg ac ymatebol i ddarparu gwasanaethau iechyd a gofal cymdeithasol rhagorol" fel y nodwyd yn 'Nod Pedwarplyg' Cymru Iachach.

Mae'r fframwaith strategol lefel uchel tuag at 2030 yn nodi'n benodol:

“Ein nod fydd deall, rhagweld a chynllunio i ddiwallu anghenion iaith Gymraeg myfyrwyr iechyd a gofal cymdeithasol, ein gweithlu ac yn y pen draw, cleifion a phobl sy'n cael gofal a chymorth ledled Cymru wrth i ni symud ymlaen. Mae

cefnogi ein gweithlu i ddarparu gofal gan ddefnyddio'r Gymraeg lle bo angen, yn egwyddor sylfaenol a ddylai fod yn sail i bob rhan o'r strategaeth gweithlu hon."

Mae cam gweithredu 30 o'r Strategaeth yn allweddol i safon 110, sef:

"Datblygu canllawiau cynllunio'r gweithlu ar gyfer nodi a datblygu sgiliau iaith Gymraeg yn y gweithlu iechyd a gofal cymdeithasol".

Fframwaith Clinigol Cenedlaethol 2021

Mae'r Fframwaith yn gweithredu fel pont rhwng strategaeth drosfwaol Cymru lachach a'r agwedd glinigol ar gynllunio lleol, sy'n ystyried daearyddiaeth, y boblogaeth a'r gweithlu. Nod y Fframwaith yw ceisio disgrifio rôl clinigwyr wrth ddarparu llwybrau clinigol mwy integredig a di-dor.

Nodir mai'r nod yw creu llwybrau cenedlaethol sy'n canolbwyntio ar y claf yn hytrach na'r lleoliad a bod y llwybrau cenedlaethol hyn yn cael eu mabwysiadu'n lleol gyda phwyslais ar ansawdd a defnyddio data am yr hyn sy'n bwysig i gleifion. Nodir mai'r prif alluogwyr i wasanaethau clinigol effeithiol yw:

- Rhwydweithiau cenedlaethol
- Rhaglenni cenedlaethol
- Strategaeth y gweithlu
- Strategaeth ddigidol

Mae'r Fframwaith yn cydnabod bod angen mwy o gyfeiriad canolog i hwyluso system sy'n cael ei chydlynu'n genedlaethol a'i darparu'n lleol.

Rhwydweithiau Clinigol GIG Cymru - Daw'r rhwydweithiau cenedlaethol o dan Gydweithrediad Iechyd GIG Cymru ac maen nhw'n dod â chlinigwyr at ei gilydd i wella gwasanaethau a chanlyniadau drwy ddylanwadu ar y gwaith o gomisiynu, cynllunio, darparu a datblygu gwasanaethau.

Bydd y rhwydweithiau'n cael eu harwain gan gyfres o Ddatganiadau Ansawdd, gan greu consensws ar lwybrau clinigol yn seiliedig ar gynllunio ar y cyd ac ymarfer yn seiliedig ar dystiolaeth. Byddant yn gyfrifol am nodi arferion da, mesur ac adrodd ar berfformiad fesul llwybr clinigol. Byddant hefyd yn gyfrifol am brosiectau peilot a chefnogi arloesi llwyddiannus o'r lleol i'r cenedlaethol. Byddant hefyd yn monitro data canlyniadau a llwybrau i gefnogi trefniadau meincnodi ac atebolrwydd lleol.

Canllawiau Statudol Deddf Lefelau Staff Nyrsio 2021

Cyhoeddwyd y canllawiau i gynorthwyo cyrff i sicrhau nifer priodol o nyrsys i ddarparu gofal sy'n canolbwyntio ar y claf gan fodloni pob gofyniad rhesymol. Mae angen cynnal y gwaith bob chwe mis ac un o'r meini prawf wrth asesu yw:

“Anghenion ieithyddol y claf a chynnig gwasanaeth Cymraeg yn rhagweithiol heb i rywun orfod gofyn amdano, fel y nodir yn y fframwaith strategol Mwy na Geiriau.”

Deddf Gwasanaethau Cymdeithasol a Llesiant Cymru 2014

Mae'r Ddeddf yn gosod dyletswydd ar Fyrddau Iechyd ac awdurdodau lleol i gynnal asesiadau o anghenion gofal a chymorth. Mae Cod Ymarfer y Ddeddf yn nodi 'i lawer o siaradwyr Cymraeg, mae iaith yn rhan annatod o gyflawni eu gofal' ac fel rhan o'r asesiadau rhaid asesu anghenion megis iechyd meddwl, plant a phobl ifanc, pobl hŷn ac yn y blaen sy'n cyfateb i raddau helaeth â'r grwpiau blaenoriaeth a nodir uchod o dan **Mwy na Geiriau**. Pwrpas yr asesiadau hyn yw sicrhau bod awdurdodau lleol a Byrddau Iechyd Lleol yn cyd-gynhyrchu ar sail dystiolaeth glir a phenodol mewn perthynas ag anghenion gofal a chymorth ac anghenion gofalwyr fel sail i'r gwaith o gyflawni eu swyddogaethau statudol a llywio penderfyniadau cynllunio gweithredol.

Safonau Iechyd a Gofal 2015

Sylfaen ar gyfer gwella ansawdd a diogelwch gwasanaethau iechyd yw'r Safonau Iechyd a Gofal. Ceir cyfeiriad clir at egwyddorion *Mwy na geiriau* ac ymgorffori pwysigrwydd y Gymraeg wrth ddarparu gwasanaethau yn sawl un o'r safonau eu hunain. Er enghraifft,

“Mae siaradwyr Cymraeg yn gallu defnyddio'r Gymraeg i fynegi eu hunain ac mae gwybodaeth yn cael ei chyfleu'n effeithiol.”

“Mae siaradwyr Cymraeg yn cael cynnig gwasanaethau iaith sy'n diwallu eu hanghenion fel rhan naturiol o'u gofal.”

Fel y gwelir, mae cyfeiriad polisi cenedlaethol yn gosod sylfaen glir ar gyfer cynllunio gwasanaethau clinigol i ddiwallu anghenion siaradwyr Cymraeg. Mae llunio cynlluniau 5 mlynedd i gynyddu gallu cyrff iechyd i gynnig ymgynghoriadau clinigol yn Gymraeg yn gyfle i bontio'r bwlch rhwng y cenedlaethol a'r lleol, y theori a'r ymarfer.

4. Beth yw gofynion Safon 110 a 110A?

Mae safon 110 a 110A yn ymwneud â chyhoeddi cynllun 5 mlynedd ar gynnis ymgynghoriadau clinigol yn Gymraeg:

Safon 110: Rhaid ichi gyhoeddi cynllun ar gyfer pob cyfnod 5 mlynedd gan nodi —

- (a) i ba raddau yr ydych yn gallu cynnig cynnal ymgynghoriad clinigol yn Gymraeg;
- (b) y camau yr ydych yn bwriadu eu cymryd i gynyddu eich gallu i gynnis cynnal ymgynghoriad clinigol yn Gymraeg;
- (c) amserlen ar gyfer y camau yr ydych wedi rhoi manylion amdanynt yn (b).

Safon 110A: Dair blynedd ar ôl cyhoeddi cynllun yn unol â safon 110, ac ar ddiwedd cyfnod 5 mlynedd cynllun, rhaid ichi —

- (a) asesu i ba raddau yr ydych wedi cydymffurfio â'r cynllun; a
- (b) cyhoeddi'r asesiad hwnnw o fewn 6 mis.

Beth yw'r gofynion craidd?

110: Mae angen i'r cynllun 5 mlynedd nodi:

110 (a) – cofnod o'r sefyllfa bresennol (gwaelodlin)

110 (b) – nodi camau i sicrhau cynnydd

110 (c) – amserlen ar gyfer y camau hyn

110A: Yn ystod blwyddyn 3 y cynllun rhaid cynnal asesiad o gynnydd y cynllun a rhaid cyhoeddi'r asesiad hwnnw o fewn 6 mis. Rhaid ailadrodd hyn ar ddiwedd y cyfnod 5 mlynedd gan baratoi ar gyfer y cynllun 5 mlynedd nesaf gyda'r cylch yn parhau.

Mae angen i'r cynllun gynnwys gwybodaeth gadarn ynghylch gallu'r corff i gynnal ymgynghoriadau clinigol, a chamau gweithredu pendant ac amserlen i fesur ac adrodd ar gynnydd.

5. Beth yw ymgynghoriad clinigol?

Yn ôl y Rheoliadau Safonau'r Gymraeg:

“ystyr “ymgynghoriad clinigol” (“*clinical consultation*”) yw rhyngweithio rhwng un neu ragor o unigolion a chorff ynghylch darpariaeth iechyd;” (Rheoliadau Rhif 7, 2018)

Mae'r diffiniad felly yn un eang – o asesiadau a diagnosis i driniaethau gwahanol. Mae miloedd o'r rhyngweithiadau hyn yn digwydd bob dydd rhwng aelodau'r cyhoedd a gweithwyr yn y gwasanaeth iechyd a hynny wyneb yn wyneb, dros y ffôn neu'n rhithwir. Yn ôl Llywodraeth Cymru yng nghynllun gweithredu Mwy na Geiriau ar gyfer 2019-20:

Mae bron i 200,000 o aelodau o staff yng Nghymru yn darparu gwasanaethau iechyd a gofal cymdeithasol ac mae cleifion yn dod i gysylltiad â'r gwasanaeth mwy nag 20 miliwn o weithiau'r flwyddyn.

Yn sgil pandemig Covid-19 mae natur ymgynghoriadau clinigol wedi esblygu. Nifer cymharol fach o ymgynghoriadau cleifion allanol a gynhaliwyd yn rhithwir cyn y pandemig. Yn ôl ffigurau TEC Cymru, erbyn haf 2021, roedd ymron i chwarter miliwn o ymgynghoriadau clinigol wedi digwydd ar-lein yng Nghymru.

Gallai fod yn ddefnyddiol cyfeirio hefyd at y diffiniad pellach gafodd ei gynnwys gan Lywodraeth Cymru o ymgynghoriadau clinigol yn fersiwn cyntaf y Rheoliadau (y Sector Iechyd) drafft a gyhoeddwyd yn 2016 yn nodi:

Bwriedir i'r diffiniad hwn gwmpasu amrywiaeth o senarios. Er enghraifft, unigolyn sy'n mynychu clinig cleifion allanol, claf mewnol mewn ysbyty, unigolyn sy'n mynychu apwyntiad gydag ymgynghorydd... ymweliad gartref gan ymwelydd iechyd neu unigolyn sy'n mynychu clinig symudol e.e. clinig y fron.

Yn aml bydd un apwyntiad yn golygu rhyngweithio â gwahanol aelodau o staff, er enghraifft bydd apwyntiad cyn geni yn cynnwys rhyngweithio â chynorthwyr gofal iechyd, sonograffwyr, bydragedd ac ymgynghorwyr, yn dibynnu ar amgylchiadau penodol yr unigolyn.

Rhaid cofio bod safon 110 yn hepgor llawer o ymgynghoriadau ym maes gofal sylfaenol felly dylid cyfeirio at eich polisi o dan Safon 78 am gyngor ar gamau ymarferol i ddarparu gofal sylfaenol.

Proses a chanlyniadau

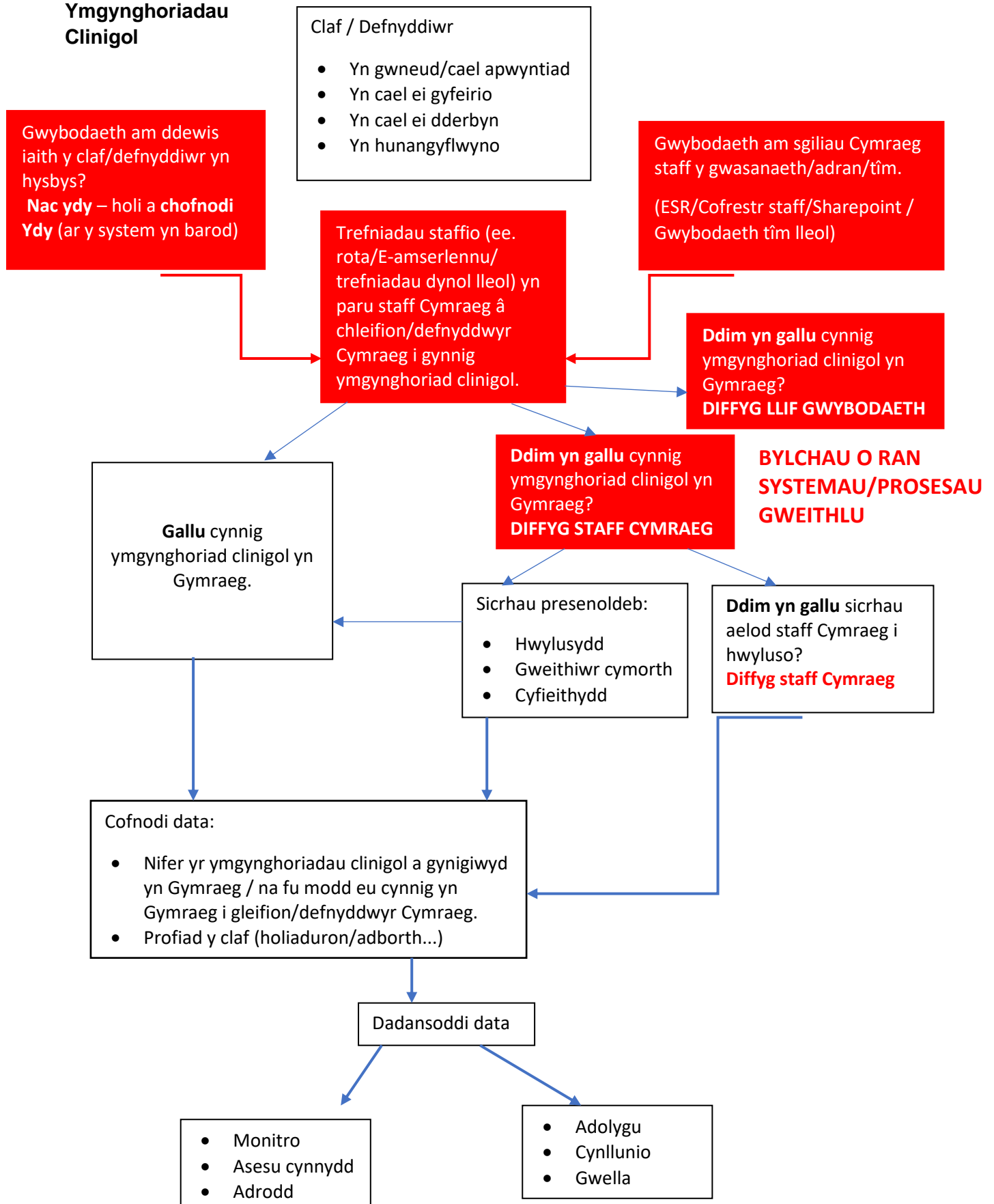
Fel y nodwyd uchod, mae miloedd o ymgynghoriadau clinigol yn digwydd bob dydd ac mae prosesau yn amrywio o wasanaeth i wasanaeth. Ond fe all fod yn ddefnyddiol creu llifliniad yn ôl gwasanaeth neu lwybr gofal er mwyn cynorthwyo gyda'r broses gynllunio.

Mae safon 110 yn cynnig cyfle i edrych yn feirniadol ar brosesau ac i weld a oes modd manteisio ar y newidiadau sy'n digwydd i natur ymgynghoriadau clinigol, a datblygiad y llwybrau clinigol cenedlaethol i ehangu'r ddarpariaeth a gynigir yn Gymraeg.

Mae llawer o bwyslais ar *ganlyniadau* i'r claf, ond mae'n rhaid i *broses* yr ymgynghoriad clinigol fod yn gywir ac yn effeithiol er mwyn arwain at ganlyniadau da, felly mae angen i'r cynllun 5 mlynedd cyntaf dalu sylw manwl i'r prosesau yn y lle cyntaf.

Mae'r llifliniad isod yn rhoi amlinelliad syml iawn o brif elfennau'r broses o gynnig ymgynghoriad clinigol yn Gymraeg. Mae'n nodi mewn coch y manau hynny lle'r adroddwyd yr anawsterau mwyaf gan gyrff GIG Cymru i'r Comisiynydd. Gallai'r llifliniad roi ffocws i'r dasg o adnabod unrhyw gamau gweithredu i sicrhau cynnydd, ac o ran y dasg o sefydlu gwaelodlin a phenderfynu ar y data i'w casglu.

Ymgynghoriadau Clinigol



6. Pedwar cam tuag at gydymffurfio

1. Gwaelodlin
2. Camau gweithredu
3. Amserlen
4. Asesu cynnydd

1. Gwaelodlin

(a) i ba raddau mae'r corff yn gallu cynnig cynnal ymgynghoriad clinigol yn Gymraeg?

Mae rhan (a) y safon yn gofyn i'r corff sefydlu gwaelodlin, gan fapio'r sefyllfa bresennol o ran gallu'r corff i gynnig ymgynghoriadau clinigol yn Gymraeg.

Yn syml, gwaelodlin yw gwybodaeth sy'n rhoi man cychwyn ar gyfer mesur a chymharu cynnydd ac mae'n helpu cyrff i ddeall effaith eu penderfyniadau polisi. Nid oes modd gwerthuso na mesur cynnydd heb waelodlin.

Mae'r cyrff eisoes yn casglu data yn seiliedig ar waelodlin ar gyfer safonau eraill, fel sgiliau'r gweithlu ac ati ond mae angen mynd y tu hwnt i hynny gyda safon 110. Er enghraifft, dylid hefyd ystyried sgiliau'r gweithlu yng nghyd-destun disgyblaeth, lleoliad a hyder i gynnal ymgynghoriadau yn Gymraeg. Yn yr un modd, mae asesiadau o'r boblogaeth yn unol â Deddf Gofal Cymdeithasol a Llesiant 2014 yn ffynhonnell data am yr angen sy'n bodoli am ymgynghoriadau clinigol, ond unwaith eto, mae angen ceisio mynd y tu hwnt i'r data hynny ar gyfer safon 110 gyda dadansoddiadau manylach ar gyfer meysydd gwahanol.

Er mwyn sicrhau gwaelodlin da mae angen casglu a dadansoddi data, ond mae'n gallu bod yn anodd penderfynu ar y wybodaeth angenrheidiol a'r dulliau o gasglu'r wybodaeth honno. Gyda'r wybodaeth gywir, mae modd pennu targedau realistig a chyraeddadwy a gweld a yw'r canlyniadau yn rhai cadarnhaol neu negyddol.

Mae angen i'r wybodaeth sy'n cael ei chasglu ar gyfer data gwaelodlin fod yn gysylltiedig â'r nod polisi, sef cynyddu nifer yr ymgynghoriadau y gellir eu cynnig yn Gymraeg. Felly, mae diffinio'r union beth rydych chi'n ceisio'i fesur yn helpu i benderfynu pa ddata i'w gasglu.

Wrth ddrafftio cynlluniau 5 mlynedd nodwyd gan fwyafrif y cyrff dan sylw nad oedd mecanwaith cynhwysfawr ganddynt i gasglu data ar nifer yr ymgynghoriadau clinigol

sy'n cael eu cynnig yn Gymraeg ar hyn o bryd a bod rhai ohonynt yn gorfod mapio a sefydlu prosesau o'r newydd.

Ar ddechrau'r broses felly, mae'n annhebygol bod gan gyrff ddata cynhwysfawr sy'n cwmpasu pob un o'r meysydd angenrheidiol. Oherwydd niferoedd sylweddol yr ymgynghoriadau clinigol sy'n digwydd bob dydd ar draws y gwasanaeth iechyd, mae angen ystyried pa ddata fyddai'n gallu rhoi darlun ystyrion o'r sefyllfa.

Nid ydym yn rhoi cyfarwyddyd penodol ar union hyd a lled y dulliau hyn – y cyrff eu hunain sydd i benderfynu ar hynny (gellid penderfynu ar sampl fesul llwybr gofal / gwasanaeth / grŵp blaenoriaeth / tîm er enghraifft).

Mae'r pwyntiau isod yn cynnig awgrymiadau ymarferol ar gyrraedd darlun ystyrion o'r sefyllfa.

Data Gwaelodlin

Mae'r pwyntiau canlynol yn bwysig i'w cofio:

- Dylid cynllunio ar gyfer casglu a dadansoddi'r un data dros gyfnodau o amser.
- Dylid ystyried sut byddwch chi'n dehongli cynnydd – beth fyddai'n gynnydd derbyniol?
- Os na welir cynnydd, dylid ystyried sut gallai'r data ddangos beth sy'n gweithio/nad sy'n gweithio.
- Dylid sicrhau bod y broses yn gyson – gan ddefnyddio'r un cwestiynau/dull samlo o ran gwasanaeth / llwybr gofal / tîm ac ati oherwydd mae'n bwysig gallu cymharu tebyg yn erbyn tebyg
- Mae'n arfer da cynnal peilot yn gyntaf i sicrhau bod y data cywir yn cael ei gasglu a'r dull mwyaf effeithiol o gasglu'r data'n cael ei ddefnyddio, ynghyd â defnyddioldeb y data ei hun
- Os oes anghysondebau, bylchau neu ddiffygion, dylid cynllunio sut i wella ansawdd y data

Beth byddai gwaelodlin Safon 110 yn ei nodi?

Yn fras:

- **Nifer** yr ymgynghoriadau clinigol sy'n cael eu cynnig yn Gymraeg
- **Gallu'r** corff i gynnis ymgynghoriad clinigol yn Gymraeg

Yn ogystal â **nifer** yr ymgynghoriadau clinigol sy'n cael eu cynnig yn Gymraeg ar hyn o bryd, byddai gwaelodlin hefyd yn dangos **gallu'r** corff i'w cynnig. Felly dylid

ystyried mapio'r dulliau a'r prosesau sydd ar waith gan y corff i hwyluso'r ddarpariaeth hon.

Unwaith eto, drwy sicrhau gwaelodlin o'r systemau a'r prosesau sy'n galluogi'r corff i gynnig darpariaeth Gymraeg, mae modd cynllunio, monitro a gwerthuso cynnydd o gyfnod i gyfnod.

Mae'r pwyntiau canlynol yn esiampl o'r meysydd i'w cwmpasu er mwyn mapio gallu'r corff i gynnig ymgynghoriadau yn Gymraeg ac i adnabod y bylchau mewn gwasanaethau. Fel y nodwyd uchod, mae'n hollol briodol sefydlu gwaelodlin drwy ddefnyddio samplau, cyhyd â bod y samplau hynny yn gadarn ac yn gyson.

Mapio'r prosesau sydd ar waith

<p>Claf:</p> <p>Sut ydych chi'n:</p> <ul style="list-style-type: none">• sefydlu ac yn asesu angen/dewis iaith y claf• cofnodi angen/dewis iaith y claf• sicrhau bod y wybodaeth ar angen/dewis iaith yn cael ei chofnodi'n gywir a bod y wybodaeth hon yn cael ei throsglwyddo i'r holl glinigwyr sy'n rhan o becyn gofal yr unigolyn• gweithredu ar yr angen/dewis iaith• monitro profiadau cleifion o ran derbyn ymgynghoriad clinigol yn Gymraeg	<p>Gweithlu:</p> <p>Sut ydych chi'n:</p> <ul style="list-style-type: none">• sefydlu neu asesu sgiliau Cymraeg y gweithlu fesul disgyblaeth, lleoliad ac yn y blaen• cofnodi sgiliau Cymraeg y gweithlu• sicrhau bod gwybodaeth sgiliau yn hygyrch i bobl sy'n cynllunio gwasanaethau / trefnu rotas• mapio'r bylchau mewn gwasanaethau / timau / llwybrau gofal
<p>Ymgynghoriadau Clinigol:</p> <p>Sut ydych chi'n:</p> <ul style="list-style-type: none">• sicrhau bod systemau a ffrydiau gwybodaeth ar ddewis iaith a sgiliau staff yn gweithio gyda'i gilydd wrth gynllunio darpariaeth / gwasanaeth / rota• sicrhau bod prosesau dynol yn gyson o ran gweithredu ar ddewis iaith cleifion a'u paru â staff Cymraeg• sicrhau bod ymgynghoriad clinigol yn Gymraeg yn digwydd yn ymarferol• cofnodi faint o ymgynghoriadau sy'n digwydd yn Gymraeg• monitro'r wybodaeth honno ac yn cynllunio gwelliannau• cynllunio'r ddarpariaeth os nad oes aelod o staff ar gael i gynnig yr ymgynghoriad clinigol yn Gymraeg	
<p>Hefyd, ystyried:</p> <ul style="list-style-type: none">• data perthnasol arall sydd ar gael i chi o ran y safonau eraill, y Cynnig Rhagweithiol / Mwy na Geiriau / IMTP adroddiadau lefelau staff nyrsio, safonau iechyd a gofal, data demograffig lleol ac ati	

Data – tystiolaeth feintiol a thystiolaeth ansoddol

I bennu'r gwaelodlin mae gofyn am ddata meintiol i roi darlun clir o'r graddau mae'r corff yn gallu cynnig ymgynghoriad clinigol ac mae'r tabl uchod yn cynnig awgrymiadau ar y data meintiol posibl i'w gasglu: data'r gweithlu dwyieithog; cofnodi anghenion a dewis iaith cleifion; systemau a phrosesau; nifer yr ymgynghoriadau clinigol a gynhelir yn Gymraeg. Ond wrth fesur cynnydd yn erbyn data'r gwaelodlin a bennwyd ni ddylid anghofio pwysigrwydd **tystiolaeth ansoddol** gan ei bod y cynnig darlun o'r hyn sydd y tu ôl i'r ffigurau, mae'n ddisgrifiad yn hytrach nag yn fesuriad moel. Mae hefyd yn gallu darparu naratif i egluro traweffaith negyddol/cadarnhaol penderfyniadau polisi.

Mae cyfuno gwahanol ddulliau casglu gwybodaeth yn cryfhau eich sail tystiolaeth drwy 'driongliant' (triangulation), sef edrych ar bethau o fwy nag un persbectif gan ddefnyddio gwahanol ddulliau a ffynonellau i sicrhau dealltwriaeth fwy trwyadl o'r sefyllfa.

Yn fras, mae ffynonellau tystiolaeth ansoddol yn cynnwys arolygon, ymchwil thematig, casglu barn, grwpiau ffocws, grwpiau cleifion, cyfweliadau, straeon, cwynion a phryderon.

Llais y claf

Mae'n bwysig cynnwys llais y defnyddiwr mewn unrhyw waith cynllunio ar gyfer darparu gwasanaethau yn Gymraeg. Mae'r Fframwaith Clinigol Cenedlaethol yn cyfeirio at bwysigrwydd defnyddio data am yr hyn sy'n bwysig i gleifion.

Mesurau Canlyniadau a Adroddwyd gan Gleifion (PROMS) a Mesurau Profiadau a Adroddwyd gan Gleifion (PREMS)

Mae'r GIG yn mesur profiadau defnyddwyr gwasanaethau'r GIG o ran sut beth yw defnyddio gwasanaethau'r GIG a'r canlyniadau i'w hiechyd. Mae defnyddwyr gwasanaethau yn gallu golygu rhywun sy'n derbyn gwasanaeth iechyd mewn unrhyw fath o leoliad, gan gynnwys aelodau teulu a gofalwyr.

Cafodd y Fframwaith ei greu gan GIG Cymru i gasglu adborth profiadau defnyddwyr er mwyn gwella gwasanaethau. Pennwyd nifer o gwestiynau craidd wedi'u dilysu.

Cwestiwn craidd 2: Oeddech chi yn medru siarad Cymraeg â'r staff os oeddech yn dymuno hynny?

Mae'r cwestiynau craidd hyn i'w defnyddio ym mhob sefydliad GIG Cymru i gasglu adborth ac mae modd ychwanegu cwestiynau sy'n benodol i wasanaethau mewn lleoliadau gofal gwahanol.

Mae'r Fframwaith Clinigol Cenedlaethol (Mawrth 2021) yn nodi:

“Ychydig iawn o ddata canlyniadau clinigol sy'n cael eu casglu'n rheolaidd a'u defnyddio fel sail ar gyfer darparu gwasanaethau.

Mae PROMS a PREMS yn gyfle pwysig i ddeall canfyddiadau'r claf. Gellir defnyddio'r data fel rhan o ofal y claf i lywio'r broses o wneud penderfyniadau neu fel data cronnus i helpu i wella'r gwasanaeth.”

Mae'r rhaglen yn cael ei defnyddio fwyfwy ar draws adrannau gwahanol mewn byrddau iechyd. Mae'r fformat yn gallu amrywio gan ddibynnu ar ble mae'r driniaeth yn digwydd, er enghraifft, ffurflen bapur, holiadur ar-lein neu hyd yn oed cais am wybodaeth dros y ffôn.

Er bod llwybr cenedlaethol ar gyfer PROMS a PREMS a bod data'n cael ei gasglu, mae dulliau lleol a systemau trydydd parti hefyd yn cael eu defnyddio. Felly nid yw'r wybodaeth bob amser yn gyson nac wedi'i safoni, sy'n ei gwneud hi'n anodd cael darlun clir a rhannu data rhwng clinigwyr ar draws y sefydliad.

Waeth beth yw dull y corff o gasglu data ar brofiad a chanlyniadau i gleifion, mae'n bwysig sicrhau bod profiad cleifion o ran ymgynghoriadau yn Gymraeg yn rhan o'r holiadur fel bod data ar gael ar gyfer mesur cynnydd safon 110.

Grwpiau blaenoriaeth

Mae nifer o'r cyrff wedi penderfynu canolbwyntio ymdrechion cynnar eu cynlluniau ar y grwpiau blaenoriaeth a nodir yn fframwaith *Mwy na geiriau*:

- plant a phobl ifanc
- pobl hŷn
- pobl ag anableddau dysgu
- defnyddwyr gwasanaethau iechyd meddwl
- defnyddwyr gwasanaethau dementia
- defnyddwyr gwasanaethau strôc
- defnyddwyr gwasanaethau therapi iaith a lleferydd

Mae'n gwneud synnwyr dechrau lle mae'r angen mwyaf. Dyma'r grwpiau lle mae cynnig ymgynghoriad yn Gymraeg yn elfen greiddiol i ddiwallu anghenion gofal

iechyd. Gall ymgynghoriad clinigol yn y cyd-destun hwn fod yn asesiad galluedd lle gall canlyniadau i'r claf fod yn dra gwahanol yn dibynnu ar gyfrwng iaith yr asesiad.

Dylid cofio na chlywir 'llais y claf' yn aml o safbwynt y grwpiau hyn felly mae'n bwysig cynnwys eiriolwyr, boed hynny'n aelodau'r teulu, ffrindiau, neu fudiadau elusennol ar lefel ehangach wrth gasglu tystiolaeth.

Yn adroddiad Pwyllgor Diwylliant, y Gymraeg a Chyfathrebu ar Reoliadau Safonau'r Gymraeg (Rhif 7) yn 2018, nodwyd mai un o'r pryderon mwyaf oedd diffyg gwasanaethau clinigol yn Gymraeg. Nodwyd y dylid blaenoriaethu gwasanaethau i'r grwpiau blaenoriaeth, er enghraifft, dementia. Fel mae Cynllun Gweithredu Cymru ar gyfer Dementia 2018-2022 yn ei nodi:

Yn achos siaradwyr Cymraeg sy'n byw gyda dementia, mae derbyn gofal a chymorth yn eu mamiaith neu'r iaith o'u dewis yn fater o angen clinigol. Wrth i'w cyflwr waethygu, efallai mai dim ond trwy eu mamiaith y gall pobl â dementia ddeall neu gyfathrebu ag eraill.

Mae'r adrannau nesaf yn amlygu camau posibl i ganolbwyntio ymdrechion ar lwybr gofal dementia, neu lwybr gofal iechyd meddwl, er enghraifft, drwy sicrhau bod gallu'r corff i gynnig ymgynghoriadau clinigol yn Gymraeg yn cael ei fapio, ei gofnodi a'i gynyddu'n systematig wrth ddilyn llwybr gofal y claf.

2. Camau gweithredu

(b) y camau yr ydych yn bwriadu eu cymryd i gynyddu eich gallu i gynnis cynnal ymgynghoriad clinigol yn Gymraeg

Ar ôl sefydlu graddau gallu presennol y corff i gynnis cynnal ymgynghoriadau clinigol, mae sylfaen ar gael ar gyfer cynllunio cynnydd. Y cwestiynau allweddol yw: Beth yw llwyddiant? Beth yw'r canlyniad gorau i'r claf?

Isod ceir **rhestr wirio** o'r meysydd dylid eu hystyried wrth lunio cynllun 5 mlynedd gan bennu gwaelodlin a chamau gweithredu i gynyddu capasiti'r sefydliad i gynnis ymgynghoriadau clinigol yn Gymraeg.

Gweler tudalen 41 am ffynonellau data ac adnoddau defnyddiol i helpu o ran cynllunio.

Camau gweithredu Safon 110 - rhestr wirio

Mae'r rhestr wirio hon i'w hystyried wrth lunio ac adolygu cynlluniau gweithredu'r cynlluniau 5 mlynedd. Mae'r cyrff wedi adnabod mai prif elfennau eu cynlluniau 5 mlynedd cyntaf yw

- (i) sefydlu gwaelodlin
- (ii) gwella systemau a phrosesau
- (iii) gweithlu.

Wrth gwrs, rhestr enghreifftiol sydd yma ar sail rhai o'r targedau a welir yn y cynlluniau drafft ac ar sail y camau cychwynnol sy'n angenrheidiol i osod sylfaen gadarn ar gyfer cynllun 5 mlynedd cychwynnol. Bydd nifer o'r pwyntiau hyn hefyd ar waith gennych ar gyfer safonau eraill, Mwy na Geiriau a chynlluniau sefydliadol, ond mae hyn yn gyfle i finio eu ffocws yng nghyd-destun safon 110, ystyried meysydd o orgyffwrdd, a sicrhau nad yw ymdrechion yn cael eu dyblygu.

Mae modd creu targedau **CAMPUS** ar sail y pwyntiau hyn i ateb gofynion safon 110.

Gellid ystyried targedau cynhwysfawr neu rai penodol iawn, er enghraifft:

- fesul gwasanaethau penodol
- fesul llwybr gofal
- yn ôl grwpiau penodol o ddefnyddwyr (e.e. grwpiau blaenoriaeth)

Dylid ystyried ai ciplun neu sampl fonitro sy'n ddigonol mewn rhai meysydd ynteu a oes angen adolygiad cynhwysfawr.

Beth bynnag yw cwmpas y targed, dylai ddilyn y nod o fod yn darged CAMPUS, fel bod modd asesu cynnydd dros amser:

C – cyraeddadwy
A – amserol
M – mesuradwy
P – priodol
U – uchelgeisiol
S – synhwyrol

(i) Gwaelodlin

Nod: Sicrhau gwaelodlin i ddangos y graddau y gellir cynnig ymgynghoriadau clinigol yn Gymraeg ac i gynllunio camau gweithredu i gynyddu capasiti

Mapio

- Awdit o'r systemau sy'n cofnodi sgiliau iaith staff – pa wybodaeth sydd ar gael a pha wybodaeth nad sydd ar gael. Creu cofnod o'r darlun presennol ar gyfer mapio bylchau ac ar gyfer mesur canlyniadau dros y 5 mlynedd.
 - Dadansoddi niferoedd staff sy'n cofnodi sgiliau – pa wasanaethau, pa lefelau, er mwyn adnabod bylchau amlwg sydd angen eu blaenoriaethu.
 - Awdit o'r systemau sy'n cofnodi dewis iaith defnyddwyr gwasanaethau – pa wybodaeth sydd ar gael a pha wybodaeth nad sydd ar gael. Creu cofnod o'r darlun cyfredol ar gyfer mapio bylchau ac ar gyfer mesur canlyniadau dros y 5 mlynedd.
 - Defnyddio proffiliau'r boblogaeth/asesiadau o anghenion o dan Ddeddf 2014 i ddadansoddi gwybodaeth am anghenion defnyddwyr gwasanaethau. Gellir gwneud hyn fesul grŵp blaenoriaeth neu wasanaeth er enghraifft, er mwyn cael darlun manylach o angen.
 - Defnyddio'r wybodaeth am anghenion defnyddwyr yn erbyn proffiliau sgiliau staff i adnabod bylchau posib er mwyn targedu a blaenoriaethu ymdrechion.
 - Awdit o wasanaethau/wardiau/lleoliadau penodol i fonitro a chofnodi'r graddau y caiff defnyddwyr gwasanaethau gynnig ymgynghoriad clinigol yn Gymraeg.
 - Mewn sefyllfaoedd lle nad yw'r staff clinigol yn siarad Cymraeg, monitro a chofnodi nifer yr ymgynghoriadau clinigol a gynigir:
 - Gydag aelod o staff arall yn bresennol i roi cefnogaeth yn Gymraeg
 - Gyda hwylusydd/cynorthwydd i roi cefnogaeth yn Gymraeg
 - Gyda chyfieithydd ar y pryd yn bresennol i roi cefnogaeth yn Gymraeg
 - Dadansoddi pa ddata cyfredol sydd ar gael ar brofiad y claf (ee. holiaduron, cwynion) er mwyn mapio cyfleoedd i ehangu'r data a gwybodaeth ar brofiad cleifion o ymgynghoriadau yn Gymraeg.
-

-
- **Casglu data ansoddol pellach drwy fforymau neu grwpiau cleifion.**

Cynllunio

- Ar ôl adnabod bylchau data – cynllunio i ehangu'r broses o gasglu data ar draws gwasanaethau/llwybrau gofal amrywiol
- Targedu ymdrechion i gynyddu gallu i gynnig ymgynghoriadau clinigol yn Gymraeg yn y meysydd sydd wedi'u hadnabod fel y meysydd blaenoriaeth i'r sefydliad. (Targedau CAMPUS)

(ii) Systemau a phrosesau

Nod: Sicrhau bod systemau a phrosesau yn hwyluso'r gallu i gynnig ymgynghoriadau clinigol yn Gymraeg

Mapio

- **Mapio rhanddeiliaid mewnol ac allanol sydd â rhan yn y gwaith o gynyddu gallu'r sefydliad i gynnig ymgynghoriadau clinigol. Sicrhau bod pawb yn ymwybodol o ofynion safon 110 a'u cyfrifoldebau nhw. (Os yn briodol, llunio cynlluniau gweithredu ymarferol fesul gwasanaeth / llwybr gofal)**
- **Mapio gofynion safon 110 yng nghyd-destun amcanion strategol y sefydliad (ee. clinigol, gweithlu, safonau iechyd a gofal).**
- **Dadansoddi niferoedd staff a gweithwyr sy'n cofnodi sgiliau – pa wasanaethau, pa lefelau er mwyn adnabod bylchau.**
- **Adolygu systemau rota staff a'r dull o amserlennu staff a all gynnal neu gynorthwyo ymgynghoriadau clinigol yn Gymraeg**
- **Adolygu pa systemau neu ddulliau a ddefnyddir i gofnodi dewis iaith cleifion – pa wasanaethau/leoliadau er mwyn adnabod bylchau.**
- **Adolygu natur y cwestiynau a ofynnir ac effeithiolrwydd y prosesau – ydyn nhw'n hwyluso cofnodi sgiliau a'r cynnig rhagweithiol?**
- **Yn y gwasanaethau hynny sy'n cofnodi dewis iaith claf, mapio'r broses o sut caiff gwybodaeth am ddewis iaith claf ei defnyddio i hwyluso ymgynghoriad clinigol yn Gymraeg.**
- **Mapio'r dulliau o gofnodi a monitro nifer yr ymgynghoriadau clinigol a gynhelir yn Gymraeg – pa wasanaethau, pa ddata. A oes angen cryfhau gweithdrefnau i graffu ac adrodd ar hyn?**
- **Adnabod a sefydlu protocol i wneud defnydd priodol o gyfieithwyr/hwyluswyr i ddarparu cefnogaeth yn Gymraeg mewn ymgynghoriadau clinigol**
- **Monitro'r cynnydd yn nifer y swyddi a hysbysebir lle nodir bod angen sgiliau yn y Gymraeg (lefelau 1-5).**
- **Mapio enghraifft o lwybr claf a'r pwyntiau gwirio amlwg o safbwynt bodloni angen claf, ee asesiadau gwybyddol i roi diagnosis o dementia, a sut mae'r corff yn ateb yr**

angen yn y cyd-destun hwn fel model eglurhaol i'w rannu'n ehangach.

Cynllunio

- Lle nad oes systemau ar waith ar gyfer cofnodi nifer yr ymgynghoriadau clinigol a gynhelir yn Gymraeg, datblygu dull gweithredu er mwyn cyflawni hyn ar draws gwasanaethau yn systematig.
- Gwirio gofynion safon 110 yn erbyn cynlluniau clinigol a gwaith cynllunio llwybrau gofal ac ymgorffori unrhyw gamau clir lle gwelir bod aneglurder
- Sicrhau bod arferion da a dysgu gan eraill yn cael ei rannu ar draws gwasanaethau ac ar draws Cymru

(iii) Gweithlu

Nod: Cynyddu nifer y staff sy'n cynnal ymgynghoriadau clinigol yn Gymraeg

Mapio

- **Mapio gofynion safon 110 yng nghyd-destun cynlluniau gweithlu sefydliadol.**
- **ESR/Cofrestrau a chofnodion staff – sicrhau cydymffurfiaeth ar draws y sefydliad, a chynyddu'r niferoedd sy'n cofnodi/diweddaru eu sgiliau**
- **Monitro / nodi nifer presennol y staff sydd â sgiliau Cymraeg. Gellir ystyried gwneud hyn fesul tîm / adran / lleoliad / llwybr gofal.**
- **Mapio sgiliau / cynnal arolwg o sgiliau Cymraeg staff clinigol a holi am eu hyder i gynnal ymgynghoriadau yn Gymraeg**
- **Mapio a blaenoriaethu anghenion hyfforddiant ar sail yr arolygon hyn.**
- **Creu proffil o sgiliau Cymraeg staff yn y sefydliad / adran / llwybr gofal, ee. Byddai modd cymharu'r proffil â phroffil anghenion defnyddwyr gwasanaethau penodol. Dylid nodi y gallai hyn fod yn wahanol i broffil y boblogaeth yn gyffredinol, ee. gwasanaethau plant, dementia ac yn y blaen**
- **Diweddarau'r drefn ar gyfer cofnodi / monitro'r data hwn at ddibenion adrodd ar Safon 110/110A.**

Cynllunio

- Diweddarau strategaeth sgiliau iaith i adlewyrchu gofynion Safon 110
- Dadansoddi gofynion Safon 110 a gofynion gweithlu di-dor a llwybr cyflawn y claf ar draws sectorau. Dylid sicrhau bod polisi safon 78 yn gydnaws â chynllun Safon 110.
- Adolygu matrices sgiliau Cymraeg i adlewyrchu gofynion y gweithle.
- Diweddarau canllawiau/offerynnau asesu i reolwyr ar gyfer asesu gofynion sgiliau Cymraeg swyddi gwag – symud oddi wrth ddisgrifiadau swyddi sy'n nodi Cymraeg hanfodol / dymunol i bennu lefelau gofynnol o sgiliau sy'n berthnasol i'r rôl
- Archwilio'r Cynllun Tymor Canolig Integredig / adroddiadau Lefelau Staff Nyrsio i sicrhau bod gofynion y corff yn y dogfennau hyn yn adlewyrchu unrhyw fylchau sydd wedi'u hadnabod yn y gweithlu o ran staff sy'n gallu cynnig ymgynghoriad clinigol yn Gymraeg

- Sicrhau bod data cynhwysfawr am anghenion gweithlu dwyieithog yn cael eu hymgorffori i'r cynlluniau yn unol â Strategaeth Gweithlu Iechyd AaGIC i hwyluso'r broses o gynllunio cyrsiau iechyd a gofal y dyfodol yn bwrpasol
- Archwilio cyfleoedd a dulliau recriwtio amgen ar gyfer swyddi Cymraeg
- Sicrhau bod lleoliadau i fyfyrwyr / prentisiaethau yn cael eu cydlynu'n effeithiol gyda'r sefydliadau addysg i sicrhau lleoliadau perthnasol i siaradwyr Cymraeg
- Tracio effaith cyswllt ag ysgolion a ffeiriau gyrfa o ran y newydd-ddyfodiaid i'r gwasanaeth dros amser.

Ymwybyddiaeth a Hyfforddiant

- Targedu hyfforddiant ymwybyddiaeth iaith o ran pwysigrwydd ymgynghoriadau clinigol yn Gymraeg a'r effaith gadarnhaol ar gleifion yn benodol i staff clinigol (gan anelu at ffigur mynychu o 100% yn y meysydd blaenoriaeth)
- Codi ymwybyddiaeth staff clinigol o bwysigrwydd cofnodi sgiliau iaith a'u diweddarau'n flynyddol
- Cynnig rhagweithiol – mapio a phlethu gofynion safon 110 yng nghyd-destun dull gweithredu Cynnig Rhagweithiol y sefydliad
- Diweddarau ac ehangu Hyfforddiant Ymwybyddiaeth Iaith – blaenoriaethu staff clinigol / staff grwpiau blaenoriaeth / a'i gadarnhau fel elfen orfodol o hyfforddiant
- Sicrhau bod pob aelod o staff (nid dim ond staff newydd) yn derbyn Hyfforddiant Ymwybyddiaeth Iaith drwy awdit o'r staff presennol
- Adolygu swydd ddisgrifiadau'r rheini sy'n gyfrifol am lunio cyfeiriad polisi/gwneud penderfyniadau yn y sefydliad i sicrhau eu bod yn nodi'n glir cyfrifoldebau'r swydd o ran gweithredu safonau'r Gymraeg a thargedau Mwy na Geiriau
- Adolygu swydd ddisgrifiadau ar bob lefel i sicrhau eu bod yn nodi'n glir cyfrifoldebau'r swydd o ran gweithredu safonau'r Gymraeg a thargedau Mwy na Geiriau
- Darparu deunydd cymorth / matrices / llifliniad i staff i helpu wrth weithredu gofynion y safon
- Iaith Gwaith – adolygu ac ehangu defnydd o'r bathodyn i helpu gyda gofynion safon 110 o safbwynt ei ddefnydd a'i amlygrwydd gyda staff a chleifion

-
- Adnabod y staff hynny â sgiliau lefel 3-4 a thargeddu hyfforddiant penodol i wella sgiliau a hyder i ddefnyddio'r Gymraeg yn y gweithle
 - Adnabod staff lefel 1-2 a'u targedu gydag anogaeth i barhau i ddatblygu sgiliau a hyder
 - Hyrwyddo hyfforddiant 10 awr blasu ar-lein i staff perthnasol a chynyddu niferoedd staff sy'n derbyn hyfforddiant
 - Teilwra hyfforddiant at y sefyllfa glinigol/y gweithle gan ddatblygu darpariaeth Cymraeg Gwaith
-

Targedau enghreifftiol

Nod	Dull	Targed	Canlyniad i'r claf	Data allweddol	Erbyn?	Pwy sy'n monitro
Cynyddu nifer y staff â sgiliau iaith digonol i allu cynnal ymgynghoriad clinigol yn Gymraeg yn adran xx	Adnabod staff â lefel 3 a 4 sgiliau siarad a gwranddo a chynnig cyfleoedd ac anogaeth i gynyddu hyder a sgiliau i ddefnyddio'r Gymraeg yn y gwaith	Cynydd o 20% yn y staff sy'n ymgymryd â'r hyfforddiant pellach	Cynydd yn nifer yr ymgynghoriadau clinigol a gynigir yn Gymraeg yn adran xx yn arwain at ofal mwy diogel, a phrofiad mwy cysurus.	Nifer y staff sydd wedi'u hadnabod. Nifer y staff sy'n cofrestru ar y cyrsiau. Nifer yr ymgynghoriadau clinigol a gynigir yn Gymraeg yn adran xx	Hydref 2021	Grŵp Monitro'r Gymraeg
Cynyddu capasiti adran xx i gynnig ymgynghoriad clinigol yn Gymraeg	Adnabod staff â sgiliau Cymraeg digonol i allu cefnogi a hwyluso ymgynghoriad clinigol pan nad yw'r ymarferydd clinigol ei hun yn siarad Cymraeg.	Nodi 3 o staff yn adran xx y gellir trefnu iddynt gefnogi a hwyluso ymgynghoriad clinigol.	Cynydd yn nifer yr ymgynghoriadau clinigol a gynigir yn Gymraeg yn adran xx yn arwain at ofal mwy diogel, a phrofiad mwy cysurus.	Nifer y staff sydd wedi'u hadnabod. Nifer yr ymgynghoriadau clinigol a gynigir yn Gymraeg yn adran xx gyda staff yn hwyluso / cefnogi	Hydref 2021	Grŵp Monitro'r Gymraeg

Llwybrau clinigol – cyfleoedd i wreiddio Safon 110

Mae llwybrau clinigol yn cynnig fframwaith safonol i ddarparu gofal iechyd sy'n seiliedig ar dystiolaeth.

- Maen nhw'n helpu trosglwyddo canllawiau cenedlaethol i strwythurau ac arferion lleol.
- Maen nhw'n amlinellu'r camau sydd angen eu cymryd mewn cynlluniau gofal neu'n cynnig rhestr ddefnyddiol o gamau gweithredu.
- Maen nhw'n safoni gofal ar gyfer maes penodol neu i grŵp penodol o'r boblogaeth.

Mae'r Fframwaith Clinigol Cenedlaethol (Mawrth 2021) yn egluro:

“gall llwybrau cenedlaethol ddisgrifio’r teithiau iechyd a gofal a brofir gan garfannau a grwpiau o gleifion ar sail cyflwr”

Mae llwybrau cenedlaethol GIG Cymru yn rhai lefel uchel nad ydynt yn benodol i sefydliad neu faes proffesiynol ac felly maen nhw’n cynnig hyblygrwydd i ymateb i anghenion lleol tra’n dilyn dulliau safonol sy’n seiliedig ar dystiolaeth.

Yn benodol, mae’r Fframwaith yn nodi bod angen i fyrddau iechyd **“leoleiddio llwybrau cenedlaethol i adlewyrchu anghenion y boblogaeth a nodweddion y gweithlu”**

Felly o feddwl am y broses o gynnig ymgynghoriadau clinigol yn ymarferol, mae cyfle gan gyrff i ddefnyddio llwybrau gofal fel fframwaith i staff, gan nodi’r prosesau a’r camau mewn ffordd glir a hynny mewn cyd-destun dealladwy i ymarferwyr.

Mae llwybrau cenedlaethol yn hwyluso:	Bydd ymgorffori gofynion safon 110 i lwybrau gofal ar lefel bwrdd neu ymddiriedolaeth yn hwyluso:
<ul style="list-style-type: none"> • cysondeb gwybodaeth a dulliau gweithredu 	<ul style="list-style-type: none"> • cysondeb o ran dulliau cynnig ymgynghoriadau clinigol yn Gymraeg
<ul style="list-style-type: none"> • eglurder i ymarferwyr a chleifion 	<ul style="list-style-type: none"> • eglurder i ymarferwyr o ran beth sydd angen ei wneud ac eglurder i gleifion o ran beth gellid ei ddisgwyl
<ul style="list-style-type: none"> • rhannu arferion gorau 	<ul style="list-style-type: none"> • rhannu arferion gorau o gynnig ymgynghoriadau clinigol yn Gymraeg ar draws y sefydliad ac yn ehangach
<ul style="list-style-type: none"> • sicrhau dulliau mwy cyson o gasglu a dadansoddi data 	<ul style="list-style-type: none"> • casglu a dadansoddi data ar allu’r sefydliad i gynnig ymgynghoriadau clinigol yn Gymraeg mewn meysydd penodol a fydd yn helpu monitro cynnydd, cynllunio’r ddarpariaeth yn ehangach a llywio targedau ar gyfer y cynllun 5 mlynedd nesaf.

3. Amserlen

(a) amserlen ar gyfer y camau yr ydych wedi rhoi manylion amdanynt yn (b).

Wrth bennu amserlen i'r camau gweithredu yn y cynllun, dylid cadw mewn cof bod safon 110A yn gofyn bod cyrff yn asesu cynnydd dair blynedd ar ôl cyhoeddi'r cynllun, ac yna, ar ddiwedd y cyfnod 5 mlynedd, rhaid iddynt asesu i ba raddau maen nhw wedi cydymffurfio â'r cynllun. Gall y '4C' canlynol helpu o bosibl wrth ystyried amserlen i bob cam:

- **CAMPUS** – bod yr amserlen ei hun yn gyraeddadwy ac yn synhwyrol
- **Cyfathrebu** – sicrhau bod y sawl sy'n gyfrifol am gyflawni'r cam gweithredu ac adrodd ar gynnydd wedi'i gynnwys yn y broses gynllunio, eich bod wedi ymgynghori â hwy a chytuno ar yr amserlen
- **Cyswllt â thargedau eraill** – oes camau eraill yn ddibynnol ar gyflawni cam neu gamau penodol erbyn dyddiad penodol? Os felly dylid bod yn ymwybodol o risgiau i'r amserlen petai llithriad a bod y camau'n cael eu monitro'n ofalus a'u cyfeirio at gofrestr risg petai goblygiadau sylweddol i gydymffurfiaeth y sefydliad â Safonau'r Gymraeg.
- **Craffu lefel uwch** – dylid sicrhau bod yr amserlen a bennir ar gyfer y camau gweithredu dan sylw yn cydblethu â phrosesau craffu ac adrodd y sefydliad er mwyn dwyn y cynllun yn ei flaen gydag atebolrwydd a chymeradwyaeth lefel uwch heb ddyblygu gwaith i swyddogion perthnasol.

4. Asesu cynnydd

110A (a) asesu i ba raddau yr ydych wedi cydymffurfio â'r cynllun.

Fel y nodwyd uchod, dair blynedd ar ôl cyhoeddi'r cynllun, mae disgwyl i'r cyrff iechyd asesu cynnydd, ac yna, ar ddiwedd y cyfnod 5 mlynedd, rhaid asesu i ba raddau mae'r cyrff wedi cydymffurfio â'r cynllun.

Y cwestiynau craidd i asesu perfformiad safon 110 yw:

- **Pa dystiolaeth sydd gennym o'n gallu i gynnig ymgynghoriadau clinigol yn Gymraeg?**
- **Pa gynnydd rydym wedi'i wneud yn erbyn y camau gweithredu?**

Mae'r cyrff wedi pennu amryw o dargedau gwahanol yn eu cynlluniau 5 mlynedd er mwyn cynyddu eu gallu i gynnig ymgynghoriadau clinigol yn Gymraeg. Bydd ganddynt eu dulliau corfforaethol o graffu, monitro ac adrodd ar gynnydd targedau. Yn ogystal â hynny, mae'r ddogfen hon wedi cynnig awgrymiadau ar gyfer:

- pennu gwaelodlin safon 110 drwy sefydlu tystiolaeth feintiol ac ansoddol
- pennu camau gweithredu CAMPUS

Drwy wneud hynny, mae modd

- bod yn glir ynghylch blaenoriaethau
- bod yn glir ynghylch sut byddwch yn mesur cynnydd
- sicrhau ffocws pendant i'r gwaith sydd ynghlwm ag asesu cynnydd, ac felly
- cydymffurfio â safon 110A

Nodir isod rhai pwyntiau i'w hystyried o safbwynt asesu cynnydd.

Asesu cynnydd – rhestr wirio

Dylai'r cynlluniau 5 mlynedd nodi'n glir y broses fonitro ac adrodd gydag amserlen glir y gellir mapio cynnydd yn ei erbyn. Dyma rai ystyriaethau:

Camau asesu cynnydd	Gwirio
Cysylltiad clir rhwng y nodau â'r cyfeiriad polisi (sef cynyddu gallu'r corff i gynnig ymgynghoriadau clinigol yn Gymraeg)	
Targedau clir, meintiol neu ansoddol, ar gyfer pob nod	
Eglurder ar y data (meintiol ac ansoddol) a ddisgwyllir	
Eglurder ar y canlyniad disgwylliedig	
Pennu unigolyn/ unigolion fydd yn gyfrifol am bob targed	
Clustnodi unrhyw adnoddau sydd ynghlwm â'r gwaith asesu cynnydd	
Amserlen glir i bob targed (blwyddyn / 3 blynedd / 5 mlynedd)	

Proses graffu, monitro ac adrodd glir	

Gwersi a ddysgwyd

Rhaid ystyried sefyllfa o fethu targedau neu beidio â gwneud y cynnydd disgwylidig fel profiad i ddysgu ohono: Beth aeth o'i le? Sut mae modd gwella? Oes angen newid trywydd? Mae'n bwysig dysgu o brofiad a gwybod ble i ganolbwyntio ymdrechion i'r dyfodol.

Dyma lle mae gwaelodlin a chyfuniad o dystiolaeth feintiol ac ansoddol yn bwysig. Bydd y dystiolaeth ansoddol yn aml yn egluro'r stori y tu ôl i'r ffigurau. Fel y nodwyd uchod, dylid ystyried sut i sicrhau llais y claf yn y cyd-destun hwn i gynnig darlun llawn a chaniatáu i'r cyrff edrych o'r newydd ar y camau gweithredu angenrheidiol. Mae hyn yn amlygu pwysigrwydd asesu cynnydd yn rheolaidd, fel bod modd adolygu camau gweithredu'r cynllun.

Dylid adrodd ar unrhyw fethiannau i gyrraedd y nod yn yr un modd ag yr adroddir ar gynnydd, fel bod modd i'r sawl sy'n craffu gynnig mewnbwn, ac fel bod modd dysgu gwersi perthnasol o unrhyw fentrau aflwyddiannus. Mae hyn yr un mor bwysig â rhannu arferion da.

Atodiad 1 - Templed cynllun 5 mlynedd

Mae nifer o gyrrff eisoes wedi drafftio eu cynlluniau cyntaf ond cynnigir y templed isod fel rhestr wirio o gynnwys y disgwylid ei weld mewn cynllun 5 mlynedd. Mae'r ddogfen gyngor hon yn rhoi eglurhad manylach o'r gofynion.

Teitl a dyddiad	Er enghraifft: Safon 110 a 110A: Cynyddu gallu xxxx i gynnig cynnal ymgynghoriad clinigol yn Gymraeg Cynllun Gweithredu 2021 – 2025
Cynnwys	Rhestr o gynnwys y ddogfen.
Cyflwyniad	Cyflwyniad gan uwch reolwr / pennaeth (ee. Prif Weithredwr / Cyfarwyddwr Meddygol) i egluro nod y cynllun ac ymrwymiad y corff i sicrhau cynnydd yn y ddarpariaeth glinigol i gleifion Cymraeg eu hiaith.
Crynodeb Gweithredol	Crynodeb o'r ddogfen ar gyfer gwneuthurwyr penderfyniadau sy'n egluro nod y ddogfen a'r camau sydd angen eu cymryd.
Cefndir / cyd-destun	Byddai'n ddefnyddiol gosod gofynion safon 110 yng nghyd-destun amcanion strategol y sefydliad. Dylid amlinellu graddau presennol gallu'r corff i gynnig ymgynghoriadau clinigol yn Gymraeg gan gyfeirio er enghraifft at nifer yr ymgynghoriadau a gynnigir ar hyn o bryd (neu sampl enghreifftiol) ynghyd ag amlinelliad o'r graddau y mae hyn yn bosibl yn ôl capasiti (ee. sgiliau'r gweithlu; systemau a phrosesau sydd ar waith) a hynny yng nghyd-destun darlun o anghenion y boblogaeth.

Yma hefyd dylid rhoi amlinelliad byr o weledigaeth, nodau ac amcanion y sefydliad ar gyfer y 5 mlynedd nesaf a thu hwnt i gynyddu capasiti.

Yn yr adran hon hefyd gellir egluro strwythur atebolrwydd am weithredu safon 110 a'r broses o graffu a mesur perfformiad y cynllun gydag adolygiadau blynyddol.

**Cynllun
Gweithredu**

Cynllun gweithredu manwl sy'n amlinellu canlyniadau disgwylidig a thargedau sy'n gysylltiedig â'r nodau / amcanion, amserlen glir a'r sawl sy'n gyfrifol am weithredu'r camau penodol.

Gellid nodi'r math o ddata i'w gasglu.

Gellid nodi safonau/nodau polisi/targedau cysylltiedig eraill (ee Mwy na geiriau; IMTP)

Gellid hefyd nodi risgiau posib os na weithredir y cam dan sylw.

Atodiad 2 - Adnoddau

Data

Pa ddata a gwybodaeth sydd ar gael i ddadansoddi'r cyd-destun ieithyddol ac anghenion iaith defnyddwyr gwasanaethau gofal iechyd?

Byrddau Partneriaeth Rhanbarthol

Sefydlwyd y Byrddau Partneriaeth Rhanbarthol yn sgil Deddf Gwasanaethau Cymdeithasol a Llesiant 2014 er mwyn gwella sut mae gwasanaethau iechyd a gofal yn cael eu darparu. Mae gofyn i'r Byrddau lunio asesiadau anghenion y boblogaeth fel sail i gynllunio gwasanaethau. Mae'n rhaid i'r asesiadau hyn nodi'r camau sy'n rhaid eu cymryd i ddarparu gwasanaethau y mae'n angenrheidiol eu darparu drwy gyfrwng y Gymraeg.

Yn ôl y canllawiau a gyhoeddwyd ym mis Mawrth 2021 ar gyfer cylch nesaf yr asesiadau (i'w drafftio erbyn Ebrill 2022): *“Nododd adborth o'r cylch diwethaf o asesiadau fod angen proffilio'r angen am ofal a chymorth a ddarperir drwy gyfrwng y Gymraeg yn well, a chynnal asesiad mwy cadarn o ystod a lefel y gwasanaethau y bydd angen i BPRhau eu darparu er mwyn diwallu'r angen hwnnw. Mae hyn yn cynnwys nodi bylchau yn y ddarpariaeth.”*

Y gobaith yw y bydd yr asesiadau newydd felly yn rhoi darlun cliriach a mwy cynhwysfawr o anghenion siaradwyr Cymraeg fel bod modd cynllunio cynnydd yn y ddarpariaeth.

Isod ceir rhestr o ffynonellau data defnyddiol ar gyfer asesu anghenion defnyddwyr gwasanaethau lle mae modd edrych ar garfannau penodol fel pobl hŷn neu blant er enghraifft. Mae hefyd yn ddefnyddiol ystyried y cwestiynau safonol a ddefnyddir mewn arolygon a holiaduron cenedlaethol ar gyfer staff a'r cyhoedd fel bod modd gofyn yr un math o gwestiynau mewn arolygon neu holiaduron mwy lleol. Mae'r cwestiynau hyn yn ddefnyddiol hefyd ar gyfer safoni gwaith monitro a hunan-asesu mewnol.

Prif ffynonellau data siaradwyr Cymraeg, y gweithlu a defnydd o'r Gymraeg

Data'r Cyfrifiad (disgwylir y bydd holl ganlyniadau Cyfrifiad 2021 ar gael yn ystod 2022-2023).

Mae'r Cyfrifiad yn gofyn i bawb yng Nghymru ynghylch eu gallu i siarad, darllen, ysgrifennu a deall Cymraeg. Mae'r data a gesglir ar gael fesul ardal ddaearyddol fechan, neu fesul ardaloedd ehangach fel awdurdod lleol neu adran etholiadol ac mae modd croesgyfeirio'r data ar y Gymraeg â nodweddion eraill, megis oedran a rhyw.

Mae modd gweld niferoedd siaradwyr Cymraeg fesul meysydd gwaith ynghyd â niferoedd myfyrwyr llawn amser sy'n siarad Cymraeg.

Arolwg Blynyddol o'r Boblogaeth

Mae'r arolwg yn darparu canlyniadau am nifer y bobl sy'n gallu siarad Cymraeg bob chwarter blwyddyn. Mae'n darparu data defnyddiol ar lefel cyngor sir er mwyn edrych ar dueddiadau'r Gymraeg rhwng cyfrifiadau. Mae'r amcangyfrifon o ran gallu pobl yn Gymraeg yn uwch na'r rhai a gynhyrchir gan y Cyfrifiad, ond mae'n ffynhonnell ddefnyddiol o ddata am y Gymraeg er nad ystyrir ei ganlyniadau mor ddibynadwy â'r Cyfrifiad.

Arolwg Cenedlaethol Cymru

Mae'n casglu gwybodaeth am allu oedolion 16 a hŷn i siarad Cymraeg, yn ogystal â'u rhuglder a pha mor aml maen nhw'n siarad yr iaith. Fel gydag Arolwg Blynyddol o'r Boblogaeth, mae'r amcangyfrifon yn uwch na'r Cyfrifiad ond, unwaith eto, mae'n ffynhonnell ddefnyddiol o wybodaeth. Caiff ei ddefnyddio fel ffynhonnell ar gyfer dangosydd cenedlaethol 36 Llesiant Cenedlaethau'r Dyfodol (Canran y bobl sy'n siarad Cymraeg yn feunyddiol ac sy'n gallu siarad mwy nag ychydig o eiriau o Gymraeg).

Mae'r Arolwg hefyd yn casglu data am foddhad pobl gyda'u gwasanaethau iechyd. Wrth gwrs, er bod cyswllt rhwng profiad a boddhad, nid yr un peth mohono. Mae pawb yn cael profiad ond nid yw'r profiad bob tro yn arwain at foddhad i bob unigolyn. Mae boddhad ynghlwm â disgwiliadau'r unigolyn ac nid yw'n wrthrychol, gall dau berson gael yr un profiad ond gall fod eu lefelau boddhad yn wahanol iawn.

[Arolwg Cenedlaethol Cymru prif ganlyniadau: Ebrill 2019 i Mawrth 2020 | LLYW.CYMRU](#)

Arolwg Defnydd Iaith

Mae'r arolwg yn casglu gwybodaeth am ruglder siaradwyr Cymraeg a'u defnydd o'r iaith yn ystod eu bywydau bob dydd. Oherwydd Covid-19 a'r ffaith bu'n rhaid dirwyn Arolwg 2019-21 i ben yn gynnar ni fydd modd defnyddio'r arolwg i wneud gwaith dadansoddi ar lefel cyngor sir, ond bydd data ar gael ar y ffordd mae pobl yn defnyddio'r Gymraeg ar lefel genedlaethol.

[Arolwg defnydd iaith | LLYW.CYMRU](#)

Gweithlu

Mae nifer o ffynonellau data am weithluoedd sy'n siarad Cymraeg. Er enghraifft:

Ystadegau am feddygon teulu sy'n siarad Cymraeg:

[Gallu meddygon teulu ar yr Iaith Gymraeg fesul bwrdd iechyd lleol a blwyddyn \(llyw.cymru\)](#)

Mae data hefyd ar gael ar gyfer deintyddion, staff adrannau gwasanaethau cymdeithasol cynghorau sir, a'r gweithlu gofal sylfaenol.

Arolwg Staff Cenedlaethol y GIG

Nod yr arolwg yw: *Datblygu a chynnal arolwg staff a rhoi dadansoddiad llawn o ymgysylltiad y gweithlu a'r hinsawdd sefydliadol ar gyfer gweithlu GIG Cymru, gan roi asesiad cyffredinol o'r meysydd sydd angen gwella.*

Yn adroddiad arolwg 2018, mae'r adran ar ddemograffeg yn nodi'r canlyniadau isod o ran y Gymraeg yn y gwasanaeth iechyd:

Ydych chi'n gallu siarad Cymraeg?

Ydw 15% Nac ydw 76% Rwy'n dysgu Cymraeg 9%

Ydych chi'n defnyddio'r iaith Gymraeg yn y gweithle?

Y rhan fwyaf o'r amser 20% Weithiau 41% Anaml 28% Byth 12%

[Arolwg Cenedlaethol Staff GIG Cymru 2018.pdf \(llyw.cymru\)](#)

Hefyd, o ran gallu cynnig gwasanaethau yn Gymraeg gofynnir am ymateb staff i'r datganiadau canlynol:

- Rwyf i / y tîm rwy'n gweithio ynddo yn gallu darparu gwasanaethau yn Gymraeg pan fo'r defnyddiwr gwasanaeth yn dewis hynny
- Rwyf i / y tîm rwy'n gweithio ynddo yn deall sut mae cael cymorth er mwyn diwallu anghenion ieithyddol defnyddwyr gwasanaeth.

Yn 2018 dywedodd 51% (o gymharu â 41% yn 2013) fod y tîm maent yn gweithio ynddo yn gallu darparu gwasanaethau yn y Gymraeg os ydy'r claf/defnyddwyr gwasanaethau yn ffafrio hynny. Dywedodd 65% (o gymharu â 53% yn 2013) eu bod yn deall sut i gael cymorth i ddiwallu anghenion ieithyddol defnyddwyr gwasanaethau.

Teuluoedd ar lefel y DU

Mae'r Adran Gwaith a Phensiynau yn cynnal arolwg o amgylchiadau teuluoedd yn y DU, mae hyn yn cynnwys gwybodaeth am ofynion sefyllfa deuluol pobl gan gynnwys

anghenion gofal ac anabled (er enghraifft, mae cyfran y bobl yng Nghymru sy'n adrodd bod ganddynt anabled 5% yn uwch na gweddill y DU).

[Arolwg Adnoddau Teulu: blwyddyn ariannol 2019 i 2020 | GOV.UK](#)

Cyfrifiad Ysgolion Blynyddol ar Lefel Disgyblion

Mae'r Cyfrifiad hwn yn rhoi llawer iawn o ddata am ddisgyblion ac ysgolion. Mae gwybodaeth am allu disgyblion i siarad Cymraeg ac a ydynt yn siarad Cymraeg gartref.

Data am ddysgu Cymraeg

Mae'r Ganolfan Dysgu Cymraeg Genedlaethol yn casglu gwybodaeth am ei dysgwyr. <https://dysgucymraeg.cymru/>

Mentrau Iaith

Mae'r Mentrau Iaith yn paratoi proffil o'r Gymraeg ar gyfer eu hardal leol gan adrodd i'r Llywodraeth ar nifer o fesuryddion i hybu'r Gymraeg.

<http://www.mentrauiiaith.cymru/>

Arolygiaeth Gofal Iechyd Cymru - Safonau Gofal Iechyd

Mae gan Arolygiaeth Gofal Iechyd Cymru rôl benodol o ran arolygu a yw siaradwyr Cymraeg yn cael cynnig gwasanaethau yn Gymraeg gan y gwasanaeth iechyd ac yn gallu cyfathrebu yn Gymraeg fel rhan o'u pecyn gofal.

Mae'n edrych ar ba mor dda mae sefydliadau yn diogelu cleifion a all fod yn agored i niwed ac yn tynnu sylw at y meysydd lle mae angen gwella gwasanaethau. Mae'r rhaglen arolygu yn cynnwys egwyddor y Cynnig Rhagweithiol fel rhan o'r arolygiadau. Yn yr holiaduron ar gyfer Arolygiadau Urddas a Hanfodion Gofal, mae'n gofyn:

- A ofynnwyd ichi ym mha iaith y byddai orau gennych gael cyfathrebu?
- Pa un yw eich dewis iaith?
- Ydy eich anghenion iaith wedi cael eu hateb?

Mewn arolygon diweddar, o ran gwasanaethau gofal sylfaenol, dywedodd tua hanner y cleifion y siaradodd AGIC â hwy eu bod yn gallu siarad â staff yn Gymraeg bob tro pan oeddent eisiau; ond roedd hyn yn amrywio gan ddibynnu ar y bwrdd iechyd.

Mewn gofal eilaidd, sef ysbytai'r GIG yn bennaf, dywedodd y rhan fwyaf o gleifion wrth AGIC yn ystod yr arolygiadau eu bod wedi cael cynnig y dewis i gyfathrebu â staff yn yr iaith o'u dewis. Mae AGIC yn ystyried meysydd eraill hefyd o safbwynt y 'Cynnig Rhagweithiol' gan ofyn i'r sefydliadau:

- A yw gwybodaeth i gleifion ar gael yn ddwyieithog?
- A oes yna wasanaeth dwyieithog yn cael ei ddarparu?
- Sut mae'r lleoliad gofal iechyd yn sicrhau fod cleifion sydd am gyfathrebu yn Gymraeg yn gallu gwneud hynny?"

Clipiau fideo defnyddiol

Mae croeso i gyrff ddefnyddio clipiau fideo Comisiynydd y Gymraeg o'n cyfrif ar YouTube yn eu sesiynau briffio neu hyfforddi staff. Dyma ddetholiad byr:

[Pwysigrwydd siarad Cymraeg gyda chleifion](#)

[Y Cynnig Rhagweithiol: gwersi o Ganada](#)

[Cyfathrebu effeithiol](#)

[Gwasanaethau Cymraeg yn gwneud y gwahaniaeth rhwng byw a marw](#)

[Pam y dylai siaradwyr Cymraeg gael eu hasesu yn eu hiaith gyntaf](#)

[Pwysigrwydd iaith i bobl gyda dementia](#)

[Stori Huw](#)

Mae clipiau fideo Mwy na Geiriau (Llywodraeth Cymru) hefyd yn ddefnyddiol o ran deall profiad uniongyrchol defnyddwyr gwasanaeth yn eu geiriau eu hunain:

Plant

[Mwy na geiriau](#)

[Mwy na geiriau](#)

Dementia

[Mwy na geiriau](#)

[Mwy na geiriau](#)

Pecyn Cynnig Rhagweithiol y Llywodraeth

[Pecyn gwybodaeth cynnig rhagweithiol \(llyw.cymru\)](#)

Dogfennau Cyngor Comisiynydd y Gymraeg

Mae'r Comisiynydd wedi cyhoeddi cyfres o ddogfennau cyngor sy'n cynnig awgrymiadau ymarferol ac enghreifftiau o arferion da, yn eu plith:

- [Asesu cyrhaeddiad strategaethau 5-mllynedd – Safonau Hybu](#) (Ebrill 2021)

- [Goruchwylio cydymffurfiaeth](#) (Medi 2020)
- [Safonau Llundio Polisi](#) (Medi 2020)
- [Cyngor arferion da: Cofnodi a rhannu dewis iaith](#) (Medi 2020)

Adroddiadau Sicrwydd Comisiynydd y Gymraeg

Mae'r Comisiynydd yn cyhoeddi [Adroddiadau Sicrwydd Blynyddol](#) sy'n creu darlun cynhwysfawr dros amser o sut mae sefydliadau cyhoeddus yn defnyddio'r Gymraeg ac yn rhoi cymorth i sefydliadau ddeall beth yw realiti profiad pobl sy'n dewis defnyddio'r Gymraeg.

Yn Adroddiad Sicrwydd 2019-20 **Cau'r Bwlch** mae'r Comisiynydd yn edrych ar gyfarfodydd yn ymwneud â llesiant yn benodol ynghyd â chapasiti gweithlu o ran sgiliau a gallu i gynnig gwasanaethau yn Gymraeg. Ceir enghreifftiau o arfer da yn y meysydd hyn.

Defnydd data

Gofal Cymdeithasol Cymru – Ymagwedd strategol at ddata (Mawrth 2021)

[Ymagwedd strategol at ddata | Gofal Cymdeithasol Cymru](#)

Nod gofal Cymdeithasol Cymru yw gweithio ar y cyd â chydweithwyr o bob rhan o'r sectorau iechyd a gofal i adeiladu strategaeth data gofal cymdeithasol gynhwysfawr a chynhwysol, a gweithio tuag at wasanaeth gofal cymdeithasol cryfach, wedi'i ymrymuso gan ddata, yng Nghymru. Mae'r ddogfen yn amlinellu'r amcanion strategol ar gyfer cryfhau sut caiff data ei gasglu, rheoli, storio, dadansoddi a'i ddefnyddio er budd y cyhoedd yng Nghymru.

Cynllunio i'r dyfodol

Mae arweiniad ymarferol ar gynllunio a mesur canlyniadau yn nogfen gyngor y Comisiynydd ar [Safonau Hybu: asesu cyrhaeddiad y strategaethau 5-mllynedd](#).

Pecyn Cymorth Tri Gorwel – Iechyd Cyhoeddus Cymru a Chomisiynydd Cenedlaethau'r Dyfodol

Fframwaith sy'n help i fapio a chynllunio i'r dyfodol.

[Pecyn Cymorth Tri Gorwel](#)

Asesiadau SWOT / PESTLE

[Pecyn Cymorth Dadansoddi \(www.nesta.org.uk\)](#)

[Pecyn Cymorth Syniadau Ar Gyfer y Dyfodol | GOV.UK](#)

Damcaniaeth Newid

Fframwaith i werthuso a chynllunio ymyriadau gan helpu i amlinellu'r camau gweithredu angenrheidiol. Mae dogfen gyngor y Comisiynydd [Safonau Hybu: asesu cyrhaeddiad y strategaethau 5-mlynedd](#) (Ebrill 2021) yn ymhelaethu ar hyn a cheir rhagor o wybodaeth ar y wefannau canlynol:

[Pecyn Cymorth Damcaniaeth Newid \(www.nesta.org.uk\)](http://www.nesta.org.uk)

[Llyfr Magenta | Trysorlys EM](#) (tud 24)