



Comisiynydd y
Gymraeg
Welsh Language
Commissioner



Safonau hybu: asesu cyrhaeddiad y strategaethau 5-mlynedd Dogfen gyngor arferion effeithiol

Cyhoeddir yn unol ag adran 4(2)(j) Mesur y Gymraeg (Cymru) 2011

Dyddiad: Ebrill 2021



Comisiynydd y
Gymraeg
Welsh Language
Commissioner

Cefndir

Prif nod Comisiynydd y Gymraeg, sefydliad annibynnol a grëwyd yn unol â Mesur y Gymraeg (Cymru) 2011, yw hybu a hwyluso defnyddio'r Gymraeg. Gwneir hyn drwy ddwyn sylw i'r ffaith bod statws swyddogol i'r Gymraeg yng Nghymru a thrwy osod safonau ar sefydliadau. Bydd hyn, yn ei dro, yn arwain at sefydlu hawliau i siaradwyr Cymraeg.

Bydd dwy egwyddor yn sail i'r gwaith:

- Ni ddylid trin y Gymraeg yn llai ffafriol na'r Saesneg yng Nghymru
- Dylai personau yng Nghymru allu byw eu bywydau drwy gyfrwng y Gymraeg os ydynt yn dymuno gwneud hynny

Manylion cyswllt:

- Ffôn: 0345 6033 221
 - E-bost: post@cyg-wlc.cymru
-

Cynnwys

1	Dogfennau cyngor Comisiynydd y Gymraeg	1
2	Cyflwyniad	1
3	Gwybodaeth gyfredol am fethodolegau a ffynonellau data am y Gymraeg	4
4	Methodolegau i fesur perfformiad a chyrhaeddiad	12
5	Gwerthuso gweithrediad y strategaeth	18
6	Monitro cynnydd a chyhoeddi strategaeth hybu newydd	19
7	Strategaethau hybu – gyrru a gwerthuso newid	23
8	Monitro gweithrediad a mesur effaith strategaeth hybu newydd	28
9	Atodiad 1: Dangosyddion cymunedol	33
10	Atodiad 2: Mesur perfformiad y strategaeth hybu	35
11	Atodiad 3: Dangosyddion ar gyfer fframwaith mesur traweffaith Strategaeth Hybu'r Gymraeg yn Sir Gaerfyrddin 2016 - 2021: enghreifftiau	1

1 Dogfennau cyngor Comisiynydd y Gymraeg

- 1.1 Mae dogfennau cyngor arferion effeithiol yr Comisiynydd yn cynnig syniadau a chyngor ymarferol ynghylch sut i fynd ati i gydymffurfio â dyletswyddau iaith statudol, a hyrwyddo defnydd o'r Gymraeg.
- 1.2 Nid yw'r dogfennau cyngor yn godau ymarfer safonau sydd wedi eu dyroddi dan adran 68 Mesur y Gymraeg¹, felly nid yw'n ofynnol cyfeirio at y dogfennau cyngor wrth ystyried dehongliad safonau'r Gymraeg.

2 Cyflwyniad

Cyd-destun deddfwriaethol a pholisi y safonau hybu

- 2.1 Yn unol â Mesur y Gymraeg (Cymru) 2011², mae'n ofynnol i nifer o sefydliadau cyhoeddus yng Nghymru weithredu safonau'r Gymraeg. Ymhlith y safonau sydd wedi eu gosod ar gynghorau sir ac awdurdodau parciau cenedlaethol y mae safonau 145 ac 146 (Rheoliadau Safonau'r Gymraeg (Rhif 1) 2015), sef y safonau hybu³. Ystyr 'safon hybu' yn ôl adran 31 Mesur y Gymraeg yw safon (yn ymwneud ag unrhyw weithgaredd) y bwriedir iddi hybu neu hwyluso defnyddio'r Gymraeg yn ehangach.
- 2.2 Er mwyn gweithredu safon 145 mae'n ofynnol i gynghorau sir a pharciau cenedlaethol baratoi strategaeth 5 mlynedd sy'n esbonio sut maent yn bwriadu mynd ati i hybu'r Gymraeg ac i hwyluso defnyddio'r Gymraeg yn ehangach yn eu hardal.
- 2.3 Rhaid i bob cyngor sir a phob awdurdod parc cenedlaethol gynnwys yn eu strategaeth hybu, ymhlith pethau eraill:
 - targed (yn nhermau canran y siaradwyr yn eu hardal) ar gyfer cynyddu neu gynnal nifer y siaradwyr Cymraeg yn eu hardal erbyn diwedd y cyfnod o 5 mlynedd dan sylw, a
 - datganiad sy'n esbonio sut maent yn bwriadu cyrraedd y targed hwnnw.
- 2.4 Yn ogystal, rhaid iddynt adolygu'r strategaeth a chyhoeddi fersiwn diwygiedig ohoni ar eu gwefan o fewn 5 mlynedd i ddyddiad cyhoeddi'r strategaeth (neu ddyddiad cyhoeddi fersiwn diwygiedig ohoni).

¹ <https://www.legislation.gov.uk/mwa/2011/1/section/68/enacted/welsh>

² [mwa_20110001_we.pdf \(legislation.gov.uk\)](#)

³ <https://www.legislation.gov.uk/wsi/2015/996/contents/made/welsh>

- 2.5 Fel y nodwyd, cynyddu neu gynnal nifer y siaradwyr Cymraeg yn yr ardaloedd dan sylw yw un o amcanion craidd y strategaethau hybu. Yn hynny o beth felly, ystyrir bod y strategaethau hybu yn gyfraniad pwysig tuag at weithredu Strategaeth Llywodraeth Cymru, Cymraeg 2050 – Miliwn o Siaradwyr , sef ‘dull hirdymor Llywodraeth Cymru o gyrraedd y targed o filiwn o siaradwyr Cymraeg erbyn 2050’⁴.
- 2.6 Mae'r strategaethau hybu hefyd yn gyfraniad pwysig at ail darged Cymraeg 2050 sef dyblu'r defnydd dyddiol o'r Gymraeg.

Cynlluniau strategol y Gymraeg mewn addysg

- 2.7 Yng nghyd-destun y sector addysg, yr arfau cynllunio ar gyfer cynyddu nifer y siaradwyr Cymraeg yw Cynlluniau Strategol y Gymraeg Mewn Addysg (CSCA) a weithredir gan bob cyngor sir yn unol â Deddf Safonau a Threfniadaeth Ysgolion (Cymru) 2013. Mae adran 6 y ddogfen hon yn cynnig arweiniad penodol i sefydliadau ar sicrhau bod targedau ac amcanion y strategaethau hybu newydd fydd yn cael eu paratoi yn cyd-fynd â'r CSCA diwygiedig (y bydd cynghorau sir yn eu paratoi yn ystod 2021).⁵
- 2.8 Dylid ystyried y strategaethau hybu felly yn elfennau pwysig yn yr ystod o ymyriadau polisi cyhoeddus cyfredol i sicrhau ffyniant y Gymraeg, a hynny yng nghyd-destun agenda llesiant cenedlaethau'r dyfodol.

Cadarnhau gofynion ac effeithiau bwriedig safon 146

- 2.9 Mae'r ail safon hybu, sef safon 146, yn ei gwneud hi'n ofynnol i gynghorau sir ac awdurdodau parciau cenedlaethol gynnal a chyhoeddi asesiad o weithrediad a chyrhaeddiad eu strategaethau hybu wedi cyfnod o bum mlynedd.
- 2.10 Rhaid i'r asesiad hwnnw gynnwys
- gwybodaeth am nifer ac oedrannau'r siaradwyr Cymraeg yn eu hardaloedd; a
 - rhestr o'r gweithgareddau a drefnwyd neu a ariannwyd gan y sefydliadau'n ystod y 5 mlynedd flaenorol i hybu defnyddio'r Gymraeg.
- 2.11 Bwriad safon 146 felly yw sicrhau bod trefniadau monitro a dulliau mesur cyrhaeddiad addas a phwrpasol yn eu lle i asesu effeithiolrwydd y strategaethau.

⁴ [Cymraeg 2050: strategaeth y Gymraeg | LLYW.CYMRU](#)

⁵ Ym mis Ionawr 2021, cyhoeddodd Llywodraeth Cymru eu [Canllawiau ar Gynlluniau Strategol Cymraeg mewn Addysg](#)

Pwrpas y ddogfen gyngor hon

- 2.12 Mae cynghorau sir a pharciau cenedlaethol wedi pennu amryw o dargedau gwahanol ar gyfer eu strategaethau 5-mlynedd. Er mai mater i'r sefydliadau eu hunain yw mesur cynnydd yn erbyn eu targedau, mae'r ddogfen gyngor hon yn darparu arweiniad ar yr agweddau canlynol:
- Gwybodaeth gyfredol am fethodolegau a ffynonellau data i'w defnyddio er mwyn asesu i ba raddau y maent wedi dilyn eu strategaethau hybu ac wedi cyrraedd y targedau a osodwyd ganddynt.
 - Cynigion ynghylch y dulliau gorau i fonitro cynnydd cyn mynd ati, yn unol â safon 145, i gyhoeddi fersiynau diwygiedig o'r strategaethau 5-mlynedd.
- 2.13 Yn 2018, cyhoeddodd y Comisiynydd ddogfen gyngor gysylltiedig sy'n darparu cyngor i gynghorau sir a pharciau cenedlaethol yng Nghymru wrth iddynt weithredu eu strategaethau hybu 5-mlynedd. Mae'r ddogfen yn ymhelaethu ar elfennau allweddol strategaeth 5-mlynedd gref, drwy ystyried arferion effeithiol o ran:
- Gweledigaeth a pherchnogaeth
 - Cyfathrebu ac ymgynghori
 - Partneriaethau
 - Pennu targedau a mesur perfformiad
 - Y cyd-destun polisi ehangach
- 2.14 Yn olaf, arweiniad yw'r ddogfen hon i gynghorau sir a pharciau cenedlaethol wrth iddynt fynd ati i asesu cyrhaeddiad eu strategaethau 5-mlynedd cyntaf a pharatoi i lunio strategaeth newydd ar gyfer yr ail gyfnod o 5-mlynedd. O ganlyniad, bydd y Comisiynydd yn ystyried yr angen i'w diwygio maes o law er mwyn sicrhau ei bod hi'n gyfredol ac yn berthnasol i'r cyfnod o 5-mlynedd dan sylw ac unrhyw ddatblygiadau polisi newydd. Hefyd, mae'r ddogfen wedi'i llunio yng nghyd-destun COVID-19, felly bydd angen adolygu'r cyfeiriadau hynny a dylanwad ac effaith yr argyfwng ar weithredu'r safonau hybu.

3 Gwybodaeth gyfredol am fethodolegau a ffynonellau data am y Gymraeg

- 3.1 Mae'n bwysig bod unrhyw strategaeth hybu yn seiliedig ar wybodaeth gadarn, ddibynadwy a chyfredol am y Gymraeg. Bydd hyn yn fodd i sicrhau bod dehongliad y sefydliad o'r sefyllfa ieithyddol yn ddilys a gwybodus, a bod yr asesiad o'r mesurau a'r ymyraethau y mae angen eu cynnwys yn y strategaeth yn rhai cywir, addas a phwrpasol.
- 3.2 Yn yr adran hon, ceir arweiniad ynghylch gwahanol ffynonellau gwybodaeth a allai fod yn ddefnyddiol, a pha ystyriaethau methodolegol y gellir eu pwysu a'u mesur wrth fynd ati i fesur perfformiad a chyrhaeddiad y mesurau a'r ymyraethau, yn unol â gofynion safon 146.

Ffynonellau data defnyddiol am y Gymraeg

- 3.3 Isod, ceir rhestr o ffynonellau data am y Gymraeg y gellir eu defnyddio i gynorthwyo'r broses o fonitro cynnydd yn erbyn y strategaeth hybu 5-mllynedd. Mae'r rhestr hefyd yn cynnwys esboniad o effaith COVID-19 ar y ffynonellau, lle y bo'n briodol.

Y cyfrifiad ac arolygon Llywodraeth Cymru

Y Cyfrifiad o'r boblogaeth⁶

Y Cyfrifiad yw'r brif ffynhonnell ddata am y Gymraeg yng Nghymru, a chaiff ei ddefnyddio gan Lywodraeth Cymru i asesu'r cynnydd yn erbyn y targed o filiwn o siaradwyr Cymraeg erbyn 2050. Mae'r Cyfrifiad yn gofyn i bawb yng Nghymru ateb cwestiynau ynghylch eu gallu i siarad, darllen, ysgrifennu a deall Cymraeg. Mae'r data a gesglir ar gael fesul ardal ddaearyddol fechan neu ardaloedd ehangach fel awdurdod lleol neu adrannau etholiadol, ac mae modd croesgyfeirio'r data ynghylch y gallu yn y Gymraeg â nodweddion eraill, megis oedran a rhyw'r ymatebwyr.

Caiff y data ynghylch y Gymraeg ei defnyddio gan Lywodraeth Cymru er mwyn sefydlu darlun o'r Gymraeg a'r Farchnad Lafur hefyd. Nodir pa feysydd gwaith yw'r rhai lle ceir y mwyaf o siaradwyr Cymraeg a chyhoeddir ffigyrau ynghylch y ganran o fyfyrwyr llawn amser sy'n gallu siarad Cymraeg. Mae Llywodraeth Cymru hefyd yn dadansoddi data'r Cyfrifiad er mwyn edrych ar iaith aelwydydd a'r niferoedd sy'n trosglwyddo'r Gymraeg i'w plant yn ogystal ag edrych ar y nifer o bobl sydd wedi eu geni tu allan i Gymraeg sydd â sgiliau yn y Gymraeg.

Gofynnwyd am hunaniaeth genedlaethol am y tro cyntaf yng Nghyfrifiad 2011, ac mae modd croesgyfeirio'r atebion hynny â sgiliau yn y Gymraeg hefyd.

⁶ Cynhaliwyd Cyfrifiad 2021 ar ddydd Sul 21 Mawrth 2021. Disgwylir y bydd y canlyniadau cyntaf ar gael o fewn 12 mis, ac y bydd yr holl ganlyniadau ar gael o fewn 24 mis.

Mae data manwl o'r Cyfrifiad diweddaraf, a gynhaliwyd yn 2011, a chyfrifiadau blaenorol ar gael yma: <https://www.nomisweb.co.uk/census/2011> neu ar wefan Stats Cymru: [Y Cyfrifiad: Y Gymraeg \(llyw.cymru\)](#)

Arolwg Blynyddol o'r Boblogaeth (Swyddfa Ystadegau Gwladol)

Mae'r arolwg hwn yn darparu canlyniadau am nifer y bobl sy'n gallu siarad Cymraeg bob chwarter blwyddyn. Mae'r arolwg yn darparu data defnyddiol ar lefel cyngor sir er mwyn edrych ar dueddiadau'r Gymraeg rhwng cyfrifiadau, ond ni ddylai canlyniadau'r Arolwg Blynyddol o'r Boblogaeth gael eu defnyddio i fesur cynnydd tuag at y targed o filiwn o siaradwyr Cymraeg.

Mae'r Arolwg Blynyddol o'r Boblogaeth yn casglu gwybodaeth am allu ymatebwyr i siarad Cymraeg, ac mae hefyd yn cynnwys cwestiwn am ba mor aml y mae pobl yn siarad Cymraeg. Cyhoeddir canlyniadau Arolwg Blynyddol o'r Boblogaeth bob chwarter. Mae amcangyfrifon yr Arolwg Blynyddol o'r Boblogaeth o ran gallu pobl yn y Gymraeg yn uwch na'r rhai a gynhyrchir gan y Cyfrifiad. Fodd bynnag, ar yr amod mai dim ond canlyniadau'r Arolwg Blynyddol o'r Boblogaeth blaenorol a ddefnyddir i gymharu canlyniadau'r Arolwg hwnnw, mae'n ffynhonnell ddefnyddiol o ddata am y Gymraeg. Mae Llywodraeth Cymru wedi cyhoeddi bwletin ystadegol, Data am y Gymraeg o'r Arolwg Blynyddol o'r Boblogaeth: 2001 i 2018, sy'n ystyried pam y mae canlyniadau'r Arolwg Blynyddol o'r Boblogaeth yn wahanol i ganlyniadau'r cyfrifiad.

Gall yr Arolwg Blynyddol o'r Boblogaeth ddarparu data ar lefel cyngor sir, a thrwy grwpio rhai blynyddoedd gyda'i gilydd, gall hefyd ddarparu canlyniadau yn ôl grwpiau oedran eang. Er na ystyrir ei ganlyniadau mor ddibynadwy â rhai'r Cyfrifiad er mwyn cyfri siaradwyr, y fantais o'i ddefnyddio yw ei fod yn cynhyrchu canlyniadau yn amlach.

Mae Llywodraeth Cymru yn cyhoeddi data am y Gymraeg o'r Arolwg Blynyddol o'r Boblogaeth yma: <https://statscymru.llyw.cymru/Catalogue/Welsh-Language/Annual-Population-Survey-Welsh-Language>

Effaith COVID-19

Hyd at ganol mis Mawrth 2020, cafodd yr Arolwg Blynyddol o'r Boblogaeth ei gynnal drwy gyfweld â phobl wyneb yn wyneb a thros y ffôn. Fodd bynnag, yn dilyn cyngor y llywodraeth ynghylch pandemig y coronafeirws (COVID-19), dim ond dros y ffôn y mae'r cyfweiliadau wedi'u cynnal ers hynny. Gall newid yn y ffordd y caiff arolwg ei gynnal effeithio ar y ffordd y bydd pobl yn ymateb iddo. Ymddengys bod y rhai sy'n ateb dros y ffôn yn fwy tebygol o nodi eu bod yn gallu siarad Cymraeg.

Ym mis Ionawr 2021, cyhoeddwyd Canlyniadau'r Arolwg Blynyddol o'r Boblogaeth am y Gymraeg ar gyfer y flwyddyn o Hydref 2019 i Fedi 2020. Oherwydd newid i'r ffordd y cynhelir yr arolwg ers mis Mawrth 2020 (dros y ffôn yn unig bellach), canfu SYG fod math ychydig yn wahanol o ymatebydd yn cymryd rhan yn yr arolwg. Felly, mae wedi newid y ffordd y mae'n pwysoli'r arolwg er mwyn cyfrif am hyn, ac wedi diwygio amcangyfrifon ei harolwg ar gyfer y ddau chwarter blaenorol, Gorffennaf 2019 i Fehefin 2020 ac Ebrill 2019 i Fawrth 2020.

Arolwg Cenedlaethol Cymru

Mae Arolwg Cenedlaethol Cymru yn casglu gwybodaeth am allu oedolion 16 oed neu hŷn i siarad Cymraeg, yn ogystal â'u rhuglder a pha mor aml y maent yn siarad yr iaith. Ar adeg cyhoeddi'r cyngor hwn, mae canlyniadau blynyddol ar gael hyd at fis Mawrth 2020. Yn yr un modd â'r Arolwg Blynyddol o'r Boblogaeth, mae amcangyfrifon yr Arolwg Cenedlaethol o nifer y siaradwyr Cymraeg yn uwch yn hanesyddol na'r rhai a gynhrychir gan y cyfrifiad. Felly, yn amodol ar yr ystyriaeth mai dim ond canlyniadau blaenorol yr Arolwg Cenedlaethol a ddefnyddir i gymharu canlyniadau'r Arolwg hwnnw, mae'n ffynhonnell data ddefnyddiol am y Gymraeg. Caiff ei ddefnyddio hefyd fel ffynhonnell ar gyfer dangosydd cenedlaethol 36 Llesiant Cenedlaethau'r Dyfodol, sef 'Canran y bobl sy'n siarad Cymraeg yn feunyddiol ac sy'n gallu siarad mwy nag ychydig eiriau o Gymraeg' (ar gyfer oedolion 16 oed neu hŷn). Pan fo'r data hyn yn ddigon cadarn, maent ar gael fesul cyngor sir a gellir eu gweld yma:

<https://statscymru.llyw.cymru/Catalogue/National-Survey-for-Wales/Culture-and-Welsh-Language>

Arolygon Defnydd Iaith

Nid yw arolygon defnydd iaith yn casglu gwybodaeth am nifer y bobl sy'n gallu siarad Cymraeg. Maent yn casglu gwybodaeth fanylach am ruglder siaradwyr Cymraeg, a'u defnydd o'r iaith mewn amrywiaeth o leoliadau yn eu bywydau bob dydd. Fel arfer, caiff yr arolygon hyn eu cynnal bob 5–10 mlynedd (1992, 2004–06, 2013–15, 2019–21), a gallant ddarparu data ar lefel cyngor sir fel arfer.

Effaith COVID-19

Yn anffodus, bu'n rhaid dirwyn Arolwg Defnydd Iaith 2019–21 i ben yn gynnar oherwydd pandemig y coronafeirws. Dechreuodd yr arolwg ym mis Gorffennaf 2019 ac roedd disgwyl iddo ddod i ben ym mis Mawrth 2021. Cafodd holiadur yr arolwg ei ddsbarthu i siaradwyr Cymraeg a adnabuwyd yn Arolwg Cenedlaethol Cymru. Gan fod cyfweiliadau wyneb yn wyneb Arolwg Cenedlaethol Cymru wedi dod i ben yng nghanol mis Mawrth, ni fu'n bosibl parhau i weinyddu'r Arolwg Defnydd Iaith mewn ffordd gyson.

Bydd y data a gasglwyd yn ystod naw mis cyntaf yr arolwg yn rhoi dealltwriaeth ddefnyddiol o'r ffordd y mae pobl yn defnyddio'r Gymraeg ar lefel genedlaethol (ac ar lefel ranbarthol o bosibl) ond, yn anffodus, ni fydd modd eu defnyddio i wneud gwaith dadansoddi ar lefel cyngor sir.

Mae data o'r arolwg defnydd iaith 2013–15 ac arolygon defnydd iaith blaenorol ar gael yma: <https://llyw.cymru/arolwg-defnydd-iaith>

Data addysg

- 3.4 Mae Llywodraeth Cymru yn casglu amrywiaeth o ddata gweinyddol am addysg y gellir eu defnyddio i roi syniad o allu Cymraeg plant, pobl ifanc ac oedolion sy'n gweithio yn y sector.

Cyfrifiad Ysgolion Blynyddol ar Lefel Disgyblion (CYBLD)

Mae'r Cyfrifiad Ysgolion Blynyddol ar Lefel Disgyblion yn darparu llawer iawn o ddata am ddisgyblion ac ysgolion. Mae'n cynnwys gwybodaeth am allu disgyblion i siarad Cymraeg, ac a ydynt yn siarad Cymraeg gartref. Yn ogystal, mae'n darparu gwybodaeth am nifer y disgyblion yr addysgir Cymraeg iddynt fel iaith gyntaf.

Mae data yn ôl cyngor sir ar gael yma:

<https://statscymru.llyw.cymru/Catalogue/Education-and-Skills/Schools-and-Teachers/Schools-Census/Pupil-Level-Annual-School-Census/Welsh-Language>

<https://statscymru.llyw.cymru/Catalogue/Education-and-Skills/Schools-and-Teachers/Schools-Census/Pupil-Level-Annual-School-Census/Welsh-Language>

Cyfrifiad Blynyddol o'r Gweithlu Ysgolion

Mae'r Cyfrifiad Blynyddol o'r Gweithlu Ysgolion yn darparu ystadegau ar allu'r gweithlu ysgolion yn y Gymraeg ac a yw'n addysgu drwy gyfrwng y Gymraeg.

Mae'r ystadegau hyn ar gael yma: <https://statscymru.llyw.cymru/Catalogue/Education-and-Skills/Schools-and-Teachers/teachers-and-support-staff/school-workforce-annual-census/welsh-language>

Asesiadau a phroffion athrawon

Mae data am asesiadau a phroffion athrawon, gan gynnwys rhai Cymraeg iaith gyntaf a Chymraeg ail iaith, ar gael yma: <https://statscymru.llyw.cymru/Catalogue/Education-and-Skills/Schools-and-Teachers/Examinations-and-Assessments>

Cymwysterau TGAU

Cesglir canlyniadau TGAU ar gyfer pob ysgol yng Nghymru. Mae data am nifer yr ymgeisiadau ar gyfer sefyll arholiad TGAU Cymraeg iaith Gyntaf, TGAU Cymraeg Ail iaith a TGAU Llenyddiaeth Gymraeg a'r graddau ar gael yma:

<https://statscymru.llyw.cymru/Catalogue/Education-and-Skills/Schools-and-Teachers/Examinations-and-Assessments/Key-Stage-4/gcseentriesandresultspupilsaged15only-by-subjectgroup>

Ni chynhaliwyd arholiadau TGAU yn 2019/20, ac yn lle graddau, defnyddiwyd naill ai'r radd a aseswyd gan y ganolfan (CAG) neu'r radd safonol a gyfrifwyd gan y corff arholi, pa un bynnag oedd orau.

Yn 2021, ni chyhoeddir y data ar lefel ysgol neu awdurdod. Fodd bynnag, gellir cael ffigurau unigol ar gyfer pob awdurdod drwy gysylltu ag ystadegau.ysgolion@llyw.cymru.

Safon Uwch

Cesglir canlyniadau Safon Uwch ar gyfer pob ysgol yng Nghymru. Mae data am nifer yr ymgeisiadau ar gyfer Safon Uwch Cymraeg Iaith Gyntaf a Chymraeg Ail Iaith yn ogystal â'r graddau ar gael yma: <https://statscymru.llyw.cymru/Catalogue/Education-and-Skills/Schools-and-Teachers/Examinations-and-Assessments/Advanced-Level-and-Equivalent>

Ni chynhaliwyd arholiadau Safon Uwch yn 2019/20, ac yn lle graddau, defnyddiwyd naill ai'r radd a aseswyd gan y ganolfan (CAG) neu'r radd safonol a gyfrifwyd gan y corff arholi, pa un bynnag oedd orau.

Yn 2021, ni chyhoeddir y data ar lefel ysgol neu awdurdod. Fodd bynnag, gellir cael ffigurau unigol ar gyfer pob awdurdod drwy gysylltu ag ystadegau.ysgolion@llyw.cymru.

Cofnod Dysgu Gydol Oes Cymru (LLWR)

Cesglir ystadegau am ddysgwyr mewn addysg a hyfforddiant ar ôl 16 oed, heb gynnwys y rhai mewn ysgolion ond gan gynnwys y rhai mewn sefydliadau addysg bellach, darparwyr eraill addysg sy'n seiliedig ar waith a darpariaeth addysg gymunedol yn flynyddol, drwy Gofnod Llywodraeth Cymru o Ddysgu Gydol Oes Cymru (LLWR).

Mae'r data yma yn cynnwys gwybodaeth am allu dysgwyr ôl-16 yn y Gymraeg: <https://statscymru.llyw.cymru/Catalogue/Education-and-Skills/Post-16-Education-and-Training/Further-Education-and-Work-Based-Learning/uniquelearnersworkbasedlearning-by-welshfluency-programmetype>

Ffynonellau data eraill am y Gymraeg

3.5 Mae nifer o ffynonellau data eraill ar gael sy'n cynnwys rhywfaint o wybodaeth am y Gymraeg.

Gweithluoedd sy'n siarad Cymraeg

Mae nifer cynyddol o ffynonellau data am weithluoedd sy'n siarad Cymraeg. Mae'r rhain yn cynnwys:

Meddygon teulu: <https://statscymru.llyw.cymru/Catalogue/Health-and-Social-Care/General-Medical-Services/gpwelshlanguageability-by-localhealthboard-year>

Deintyddion: <https://llyw.cymru/gwasanaethau-deintyddol-gig>

Staff adrannau gwasanaethau cymdeithasol cynghorau sir:
<https://statscymru.llyw.cymru/Catalogue/Health-and-Social-Care/Social-Services/Staffing/staffoflocalauthoritysocialservicesdepartments-by-localauthority-posttitle>

Y gweithlu gofal sylfaenol: <https://llyw.cymru/gweithlu-gofal-sylfaenol-ar-iaith-gymraeg>

Staff cynghorau sir:

Mae safonau'r Gymraeg yn ei gwneud yn ofynnol i gynghorau sir asesu sgiliau Cymraeg eu gweithlu a chyhoeddi'r wybodaeth hon ar ddiwedd pob blwyddyn ariannol yn ei adroddiad blynyddol safonau'r Gymraeg. Dyma ddolen sy'n cynnwys dolenni i'r tudalennau gwe lle gellir dod o hyd i adroddiad blynyddol pob cyngor sir:

<https://cofnod.senedd.cymru/WrittenQuestion/78390>

Staff sefydliadau eraill:

Mae pob sefydliad sy'n ddarostyngedig i safonau'r Gymraeg yn gorfod asesu sgiliau Cymraeg ei weithlu a chyhoeddi'r wybodaeth hon ar ddiwedd pob blwyddyn ariannol yn ei adroddiad blynyddol safonau'r Gymraeg. Mae busnesau ac elusennau eraill hefyd yn ymrwymo i wneud hyn yn wirfoddol.

Data am ddysgu Cymraeg

Mae'r Ganolfan Dysgu Cymraeg Genedlaethol yn casglu gwybodaeth am bob un o'i dysgwyr. Mae rhagor o wybodaeth ar gael yma: <https://dysgucymraeg.cymru/amdanom-ni/ystadegau-2018-19/>

Mudiad Meithrin

Mae Mudiad Meithrin yn casglu amrywiaeth eang o ddata am ei grwpiau meithrin, gan gynnwys nifer y grwpiau, nifer y plant sy'n mynychu'r grwpiau meithrin a'r niferoedd sy'n symud ymlaen i ysgolion cynradd cyfrwng Cymraeg. Maent hefyd yn casglu gwybodaeth am iaith y fam, iaith partner y fam ac iaith y cartref.

Ni chaiff y data hyn eu cyhoeddi, ond cânt eu rhannu'n flynyddol â phob cyngor sir er mwyn eu helpu i gynllunio addysg cyfrwng Cymraeg.

Mentrau Iaith

Mae'n ofynnol i bob Menter Iaith baratoi proffil o'r Gymraeg ar gyfer ei hardal leol. Mae pob menter hefyd yn adrodd i'r Llywodraeth ar nifer o fesuryddion cysylltiedig â'u gweithgareddau i hybu'r Gymraeg. Efallai y bydd o fudd ichi gysylltu â'r Mentrau Iaith yn eich ardal leol i rannu ffynonellau data lleol ar y Gymraeg ac osgoi dyblygu.

Am ragor o wybodaeth, cysylltwch â'ch Menter Iaith leol: <http://www.mentrauiath.cymru/dod-o-hyd-i-fenter/>

- 3.6 Mae amrywiaeth o wybodaeth arall nad yw'n adrodd yn uniongyrchol ar y Gymraeg, ond a allai fod yn ddefnyddiol wrth ddehongli newidiadau mewn perthynas â'r Gymraeg, er enghraifft:

Data am fudo o fewn y DU

Mae'r Swyddfa Ystadegau Gwladol yn cyhoeddi data am fudo mewnol o fewn y DU, gan ddarparu data am darddiadau a chyrchfannau yn ôl cynghorau sir, oedran a rhyw: <https://cy.ons.gov.uk/peoplepopulationandcommunity/populationandmigration/migrationwithintheuk?uri=peoplepopulationandcommunity/populationandmigration/migrationwithintheuk>

Data am berchenogaeth ail gartrefi

Mae dadansoddiadau o Gyfrifiad 2011 yn dangos nifer y bobl ag ail gartrefi yn ôl cynghorau sir yng Nghymru:

[Cyfrifiad 2011: Nifer y bobl ag ail gartrefi mewn awdurdodau lleol yng Nghymru a Lloegr, Mawrth 2011](#)

[Cyfrifiad 2011: Amcangyfrifon Ail Gartrefi ar gyfer Awdurdodau Lleol yng Nghymru a Lloegr](#)

Data am gartrefi gwag

Mae data am anheddau'r dreth gyngor yn darparu manylion am nifer yr anheddau y codir treth gyngor arnynt, fesul ardaloedd cynghorau sir yng Nghymru ar gyfer y flwyddyn ariannol. Mae'r data hefyd yn dangos manylion cartrefi gwag ac ail gartrefi y codir y dreth gyngor arnynt.

- 3.7 Ceir rhestr o adnoddau a chyfeiriadau ymchwil defnyddiol pellach yn nogfen gyngor gysylltiedig y Comisiynydd ar baratoi a gweithredu strategaeth hybu.
- 3.8 Yn ychwanegol i'r ffynonellau a nodir uchod, byddai'n briodol i sefydliadau ddefnyddio data gweinyddol y maent yn eu casglu eu hunain ac sy'n cael eu casglu gan ddarparwyr a phartneriaid lleol. Bydd rhai sefydliadau hefyd am gasglu tystiolaeth ychwanegol eu hunain. Mae'r adran nesaf yn amlinellu methodolegau posibl y gallwch eu mabwysiadu ac yn trafod gofynion sicrhau bod y data a ddefnyddir yn ddibynadwy.

4 Methodolegau i fesur perfformiad a chyrhaeddiad

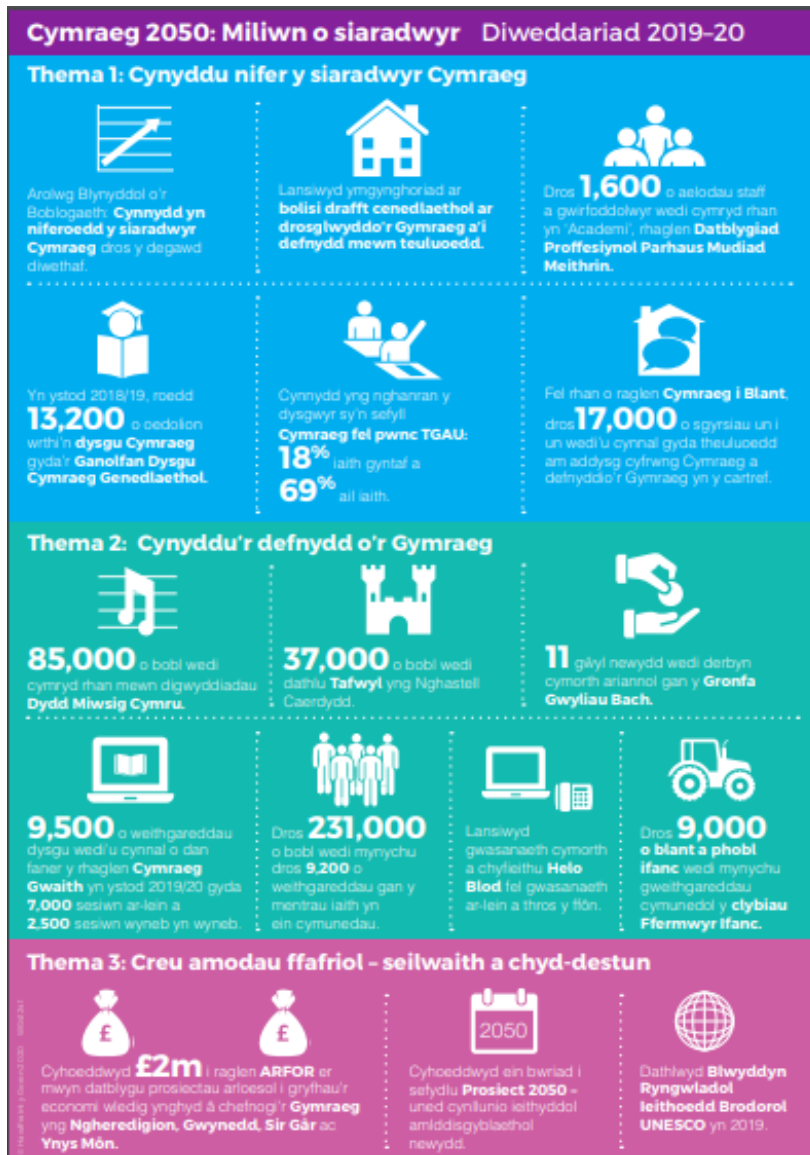
Tystiolaeth feintiol a thystiolaeth ansoddol

- 4.1 Wrth gasglu tystiolaeth i fesur perfformiad a chyrhaeddiad, rhoddir cryn bwys ar gasglu data meintiol eu natur – sef rhifau ac ystadegau. Dyma'r math o wybodaeth sydd ar gael o'r ffynonellau data a restrir yn y tablau uchod.
- 4.2 Mae'r ymagwedd hon yn ddefnyddiol ar gyfer tynnu casgliadau cyffredinol. Gall fod yn fodd i gadarnhau neu wrthbrofi rhagdybiaethau. Mae tystiolaeth feintiol yn hawdd i'w dadansoddi ac yn dangos y darlun ehangach, a gellir creu graffiau a siartiau yn rhwydd gan ddefnyddio'r atebion i gwestiynau meintiol⁷.
- 4.3 Dylid cofio, fodd bynnag, fod y safonau hybu (145 a 146) yn gosod her arbennig i sefydliadau cyhoeddus am eu bod yn anelu at gynnal neu gynyddu nifer y siaradwyr Cymraeg yn eu hardaloedd penodol. Bydd llwyddiant y strategaethau hybu yn dibynnu llawer ar agweddau, arferion ieithyddol, barn a sefyllfaoedd cymdeithasol unigolion a grwpiau yn y cynulleidfaoedd targed. Mae'r rhain yn ffactorau anodd eu mesur â rhifau ac ystadegau.
- 4.4 Yn y cyswllt hwn, gan fod y sefydliad cyhoeddus yn dymuno dylanwadu ar agweddau ac ymddygiad ieithyddol y cyhoedd a'r sefydliadau yn ei ardal leol, gallai fod yn fuddiol i ategu canfyddiadau'r dystiolaeth feintiol drwy gynnal ymchwil ansoddol hefyd. Mae'r math hwn o ymchwil yn mynd i'r afael â'r manylion ac yn cynnig mewnwelediad i'r cymhellion neu'r canfyddiadau sydd y tu ôl i'r ffigurau. Anela ymchwil ansoddol at ddisgrifio maes yn hytrach na'i fesur. Mae ymchwil ansoddol yn llai strwythuredig ac yn mynd dan groen pwnc er mwyn dysgu am feddylfryd, agweddau a chymhellion pobl⁸.
- 4.5 Trafodir isod wahanol ddulliau o gasglu tystiolaeth feintiol a thystiolaeth ansoddol enghreifftiol.
 - Dulliau casglu a chyflwyno data meintiol
 - Defnyddio data meintiol o'r ffynonellau a restrir uchod
 - Adnabod cyfleoedd i gasglu data gweinyddol CAMPUS gan adrannau amrywiol y cyngor sir a'r parc cenedlaethol ynghyd â chyrff, mudiadau, darparwyr gwasanaethau a chwmnïau lleol

⁷ <https://www.surveymonkey.co.uk/mp/quantitative-vs-qualitative-research/>

⁸ Ibid.

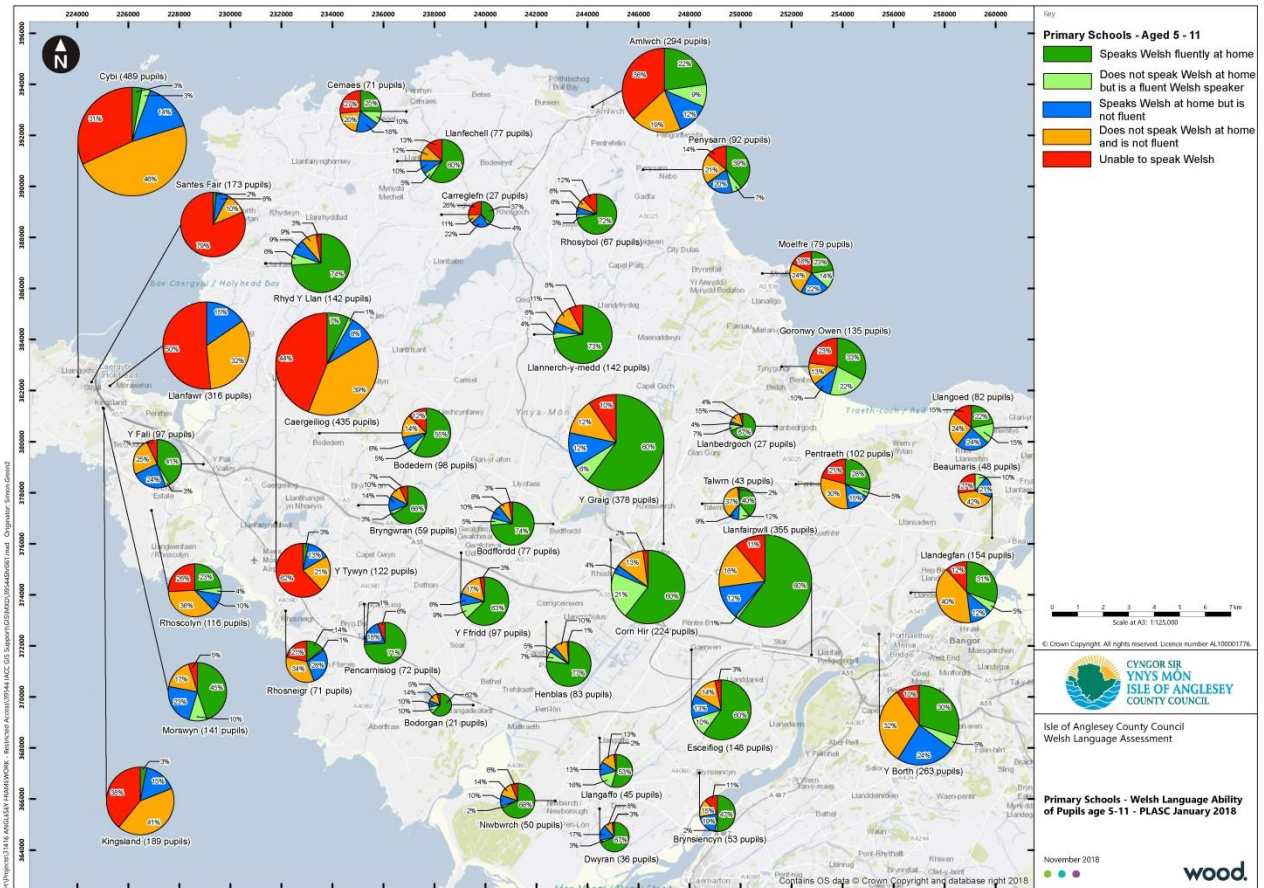
- Cynnal arolygon penodol i gasglu tystiolaeth feintiol e.e. arolygon SnapSurvey⁹ neu Survey Monkey sy'n dangos, er enghraifft:
- nifer o achlysuron y defnyddir gwasanaeth Cymraeg penodol;
- cyfleoedd defnyddio'r Gymraeg yn y gymuned neu'r gweithle;
- gwahaniaeth yn y defnydd o'r Gymraeg gan grŵp targed yn dilyn cyflwyno ymyrraeth benodol.
- Defnyddio ffeithluniau i gyfleu gwybodaeth feintiol mewn modd deniadol a hygyrch:



⁹ Mae SnapSurveys a Survey Monkey yn enghreifftiau hwylus o blatfformau dylunio a chynnal arolygon ar lein. Dyma ddolenni cyswllt: <https://www.snapsurveys.com/survey-software/online-surveys/> a <https://www.surveymonkey.co.uk/>.

Mapio GIS enghreifftiol

4.6 Mae'r gallu yn bodoli o fewn cynghorau sir i fapio gwybodaeth yn ddaeryddol gan ddefnyddio adnoddau GIS (Geographic Information System). Mae'r map isod yn enghraifft o fap a gynhyrchwyd gan Gyngor Sir Ynys Môn i arddangos canlyniadau data Cyfrifiad Ysgolion Blynyddol ar Lefel Disgyblion (CYBLD) 2018 am allu disgyblion i siarad Cymraeg, ac a ydynt yn siarad Cymraeg gartref, fesul ysgol gynradd.



Gallu disgyblion 5 -11 oed yn y Gymraeg yn ôl yr iaith a siaredir yn y cartref, fesul ysgol gynradd (Ffynhonnell: CYBLD, Ionawr 2018)

Dulliau casglu a chyflwyno data ansoddol

- Arolygon barn – SnapSurvey; Survey Monkey; Google ac yn y blaen. Gellid defnyddio'r rhain i gasglu gwybodaeth wyneb yn wyneb neu ar lein. Mae gweinyddu a chyflwyno canlyniadau arolygon o'r fath yn gost effeithiol a hwylus.
- Grwpiau ffocws ag aelodau o'r cyhoedd yn gyffredinol neu gategoriâu a grwpiau targed penodol o'r boblogaeth leol, megis:
 - pobl sy'n medru Cymraeg ond sy'n gyndyn i'w siarad;
 - dysgwyr;

- mewnfudwyr;
- rhieni a darpar rieni (gan gynnwys parau iaith gymysg);
- pobl ifanc;
- pobl hŷn;
- aelodau clybiau;
- siopwyr;
- busnesau lleol;
- elusennau lleol;
- mentrau cydweithredol;
- tafarndai;
- grwpiau diddordeb;
- trigolion cymuned benodol (e.e. pentrefol/gwledig/dinesig/ cymunedau ar lein/y gymuned amaethyddol).

4.7 Mae casglu tystiolaeth gan grwpiau eang o fewn y boblogaeth leol yn fodd i ddeall eu safbwyntiau a'u profiadau yn well. Mae hefyd yn fodd i gynnwys ystod eang o bobl yn y broses o hybu'r Gymraeg a sicrhau cydweithrediad yn y broses.

- Cyfweiliadau – strwythuredig a lled-strwythuredig.
- Dyddiaduron fideo gan bobl sy'n rhedeg gweithgaredd/prosiect neu aelodau o'r cyhoedd sy'n cymryd rhan ynddynt. Mae'n arfer effeithiol i adolygu'r rhain ar y dechrau ac ar y diwedd i ddeall natur unrhyw newid a brofwyd.
- Straeon – casglu/recordio/cofnodi/ffilmio profiadau unigolion o'r prosiect ymyrraeth neu weithgaredd dros gyfnod penodol.
- Gwerthusiadau prosiectau sy'n cyflwyno ymyrraeth benodol, er enghraifft holi pobl am eu profiad o ymwneud â'r ymyrraeth benodol.
- Gwaith maes, er enghraifft, gwaith cofnodi, gwirio, holi, monitro, arsylwi, tynnu lluniau, ffilmio.
- Cymharu grŵp cyfranogwyr sy'n cymryd rhan â 'grŵp rheoli' sydd heb gymryd rhan (er mwyn deall beth fyddai wedi digwydd pe na bai'r prosiect wedi'i roi ar waith).).
- Dadansoddiadau ac ymchwil thematig ar bynciau neu agweddau penodol sy'n berthnasol i'r strategaeth hybu.

- Mae modd cydweithio â phartneriaid a rhanddeiliaid i gynnal gwaith ymchwil ansoddol, gan gasglu gwybodaeth o ddiddordeb i bawb.
- Cynnull grwpiau cymunedol a rhanddeiliaid allweddol i adolygu cynnydd, gweithrediad ymyraethau a chanlyniadau'r ymyraethau hynny.

Sicrhau bod data'n ddibynadwy

4.8 Er mwyn gallu monitro cynnydd, mae'n hollbwysig fod gennych ffynonellau data cadarn, dibynadwy a chyson ar gyfer eich ardaloedd. Mae hyn yn golygu:

- dylai'r data gwahanol fod wedi eu casglu mewn modd cyson, gan ddefnyddio ffynonellau dibynadwy a dulliau addas;
- dylai'r data fod yn gyson, yn gymharus â data eraill a ddefnyddir i'r un diben, wedi eu gwirio neu eu dilysu, ac wedi eu dilysu'n ddigonol;
- os oes diffygion ac anghysondebau, bydd angen paratoi cyfarwyddiadau a hyfforddiant i wella ansawdd y data;
- dylai data gael eu cyflwyno gyda gwybodaeth (metadata) sy'n egluro eu ffynhonnell, cyd-destun, dull prosesu, fformat ayb;
- gallai'r camau angenrheidiol i fformatio'r data mewn ffordd addas i'w cyhoeddi'n gyson, a chyhoeddi'r esboniadau (metadata) cysylltiedig fod yn gostus, felly dylid dethol y data sydd fwyaf allweddol i gael budd ohonynt;
- dylid sicrhau sgiliau arbenigwyr trin data i ymgymryd â'r uchod.

Pennu targedau a mesur perfformiad

4.9 Hanfod unrhyw gamau i fesur perfformiad yw ceisio ateb y cwestiwn canlynol:

Pa dystiolaeth sydd gennym o'r gwahaniaeth mae ein strategaeth wedi ei wneud i

- gynnal neu gynyddu nifer y siaradwyr Cymraeg yn yr ardal, a
- chynyddu defnydd o'r Gymraeg yn yr ardal?

4.10 Gwyddom y gall dadansoddi dystiolaeth feintiol fod yn fodd effeithiol i ddangos cynnydd neu ostyngiad wrth anelu at y targedau a bennwyd. Anos o lawer yw dangos wedyn bod unrhyw newid wedi digwydd *o ganlyniad* i fesurau'r strategaeth hybu. Dyna ble y gall dystiolaeth ansoddol - sy'n cyfathrebu â chynulleidfaoedd targed y gweithgareddau hybu - fod o gymorth i bwysu a mesur gwir effaith y gweithgareddau. Cofiwch hefyd y gallwch drin yr her o gasglu dystiolaeth ansoddol fel cyfle i chi ddyfeisio dulliau casglu mwy dychmygus a mentrus i ganfod gwir effaith a deilliannau rhannau o'ch strategaeth hybu.

- 4.11 Yn wahanol i dystiolaeth feintiol, gall casglu tystiolaeth ansoddol fod yn fodd i hybu cyfranogiad a diddordeb y cyhoedd – prif gynulleidfa darged eich strategaeth. Mae'n debygol o olygu meithrin cyswllt â grwpiau yn y gymuned, grwpiau a all roi gwybodaeth werthfawr ichi am eu harferion ieithyddol a'u hagweddau, a'u canfyddiadau am yr hyn rydych yn ceisio ei gyflawni drwy'r strategaeth.¹⁰ Gall y trywydd yma fod yn fodd hefyd i gydweithio â phartneriaid yn y gymuned, yn arbennig y Mentrau Iaith, lle y gellid trafod amcanion y strategaeth a sut y gallant gydweithio â chi i gasglu tystiolaeth, hybu cyfranogiad cymunedol a chodi ymwybyddiaeth am y strategaeth.
- 4.12 Cryfder cyfuno tystiolaeth feintiol a thystiolaeth ansoddol yw y gallant ategu ei gilydd, gan gadarnhau neu godi cwestiynau am ganfyddiadau a rhagdybiaethau fydd yn sail i'ch strategaeth.
- 4.13 Mae pob un o'r strategaethau hybu 5-mlynedd cyntaf wedi adnabod amcanion a deilliannau sy'n berthnasol i'w hardaloedd. Disgwyliwn y bydd mesur perfformiad a chyrhaeddiad y strategaeth yn unol â gofynion safon 146 wedi ei selio ar gyfuniad o rai dangosyddion a mesuryddion meintiol ynghyd â thystiolaeth ansoddol.
- 4.14 Gall y dangosyddion meintiol gynnwys dangosyddion cenedlaethol (e.e. y dangosyddion llesiant cenedlaethol, Strategaeth *Cymraeg 2050* a'r CSCA newydd) ynghyd â dangosyddion sy'n benodol i'r cyd-destun a blaenoriaethau lleol. Ar ben hynny, gall tystiolaeth ansoddol fwrw goleuni ar y profiadau, yr agweddau a'r arferion defnydd iaith sydd y tu ôl i ddangosyddion ac ystadegau moel.
- 4.15 Mae cyfuno gwahanol ddulliau casglu gwybodaeth yn y modd hwn yn gallu cryfhau eich strategaeth drwy'r hyn a elwir yn 'driongiant' (*triangulation*). Yn ôl Denscombe (2007),¹¹ triongiant yw'r arferiad o arsylwi ar bethau o fwy nag un persbectif, gan ddefnyddio gwahanol ddulliau, gwahanol ffynonellau a hyd yn oed gwahanol ymchwilyr i ennill dealltwriaeth fwy trwyadl, fwy amlochrog o'r pwnc dan sylw. Hawdd yw deall sut y gall triongiant tystiolaeth fod yn fodd i osod sylfaen dda i'ch strategaeth hybu.

¹⁰ Mae hyn yn ategu argymhelliad (rhif 8) a wnaed gan Is-grŵp Cynyddu Defnydd y Gymraeg Cyngor Partneriaeth y Gymraeg yn dilyn yr adroddiad ar effaith y pandemig ar weithgaredd cymunedol Cymraeg: <https://llyw.cymru/datganiad-ysgrifenedig-effaith-covid-19-ar-grwpiau-cymunedol-cymraeg-argymhellion-grwp-cynyddu>

¹¹ Denscombe, M (2007). *The Good Research Guide: For small scale social research projects*. Open University Press.

5 Gwerthuso gweithrediad y strategaeth

- 5.1 Yn ogystal â gwerthuso canlyniadau'r strategaeth hybu, bydd asesu i ba raddau yr ydych wedi dilyn eich strategaeth hybu yn elwa o werthuso'r dulliau a fabwysiadwyd i weithredu a monitro'r strategaeth dros y pum mlynedd diwethaf.
- 5.2 Mae dogfen gyngor gysylltiedig y Comisiynydd ar lunio strategaeth hybu 5-mlynedd, a gyhoeddwyd yn 2018, wedi amlygu arferion effeithiol sy'n cyfrannu at weithredu strategaeth hybu yn effeithiol. Gallai cynghorau sir a pharciau cenedlaethol ddewis defnyddio tabl tebyg i'r isod i gofnodi gweithgareddau a chanlyniadau, gan addasu ac ychwanegu unrhyw agweddau eraill, fel bo'n briodol i'w cyd-destun nhw a'r targedau sydd yn eu strategaeth hybu gyfredol.¹²
- 5.3 Byddai adolygu'r agweddau amrywiol a ddefnyddiwyd i weithredu a monitro'r strategaeth yn cynnig cyfle i adnabod y llwyddiannau a'r rhwystrau y bydd angen ceisio eu datrys dros y pum mlynedd nesaf.

Agwedd	Arfer effeithiol i'w ystyried	Sut ydych wedi cyflawni hyn?	Beth oedd y canlyniad?
Ymagwedd sefydliad cyfan	• Gweledigaeth glir y mae'r awdurdod, y parc a'u partneriaid yn cytuno arni		
	• Perthyn i'r cyd-destun polisi ehangach		
	• Arweinyddiaeth ymrwymedig		
	• Pob adran yn ymrwymedig		
	• Ystyriaethau am y Gymraeg wedi'u gwreiddio ym mhob agwedd o waith y sefydliad		
Cynhwysol	• Cyfathrebu ac ymgynghori effeithiol		

¹² I gadarnhau, mae'n rhaid i'r asesiad sy'n cael ei gynnal yn unol â safon 146 gynnwys rhestr o'r gweithgareddau a drefnwyd (neu a ariannwyd) gan y sefydliad dan sylw yn ystod y 5 mlynedd flaenorol er mwyn hybu defnyddio'r Gymraeg.

	<ul style="list-style-type: none"> • Sicrhau cefnogaeth ac ymrwymiad ystod eang o randdeiliaid a phartneriaid sy'n cynyddu pob blwyddyn 		
	<ul style="list-style-type: none"> • Sicrhau budd ehangach 		
Fframwaith effeithiol	<ul style="list-style-type: none"> • Gwaelodlin glir 		
	<ul style="list-style-type: none"> • Targedau meintiol ac ansoddol 		
	<ul style="list-style-type: none"> • Sicrhau seilwaith cynhaliol dros oes y strategaeth 		

6 Monitro cynnydd a chyhoeddi strategaeth hybu newydd

- 6.1 Yn yr adran hon, rydym yn tynnu ar arferion effeithiol sy'n bodoli yn y maes i gyflwyno rhai ystyriaethau wrth baratoi i gyhoeddi strategaeth hybu 5-mllynedd newydd.
- 6.2 Tra bod llunio strategaeth hybu yn gyfrifoldeb statudol ar gynghorau sir a pharciau cenedlaethol, mae'n bwysig cydnabod nad yw'r strategaethau hyn yn bodoli mewn gwagle o ran polisi a gweithredu er lles y Gymraeg.
- 6.3 Yn genedlaethol, mae *Cymraeg 2050*, a'r rhaglenni gwaith cysylltiedig, yn amlinellu dyheadau'r Llywodraeth i gyrraedd miliwn o siaradwyr a dyblu'r defnydd dyddiol o'r Gymraeg erbyn 2050. Mae'r strategaethau hybu diwygiedig yn gyfle i gynghorau sir a'r parciau cenedlaethol osod gweledigaeth a chamau gweithredu clir ynghylch eu cyfraniad hwy at wireddu amcanion *Cymraeg 2050* yng nghyd-destun amgylchiadau ieithyddol lleol.
- 6.4 O safbwynt y sector addysg, ers Deddf Safonau a Threfniadaeth Ysgolion 2013, mae awdurdodau hefyd wedi bod yn cynllunio darpariaeth addysg cyfrwng Cymraeg drwy eu Cynlluniau Strategol y Gymraeg mewn Addysg (CSCA).
- 6.5 O 2022 ymlaen bydd disgwyl i gynghorau sir gyflwyno a gweithredu CSCA10 mlynedd sy'n seiliedig ar gyfres o dargedau a gytunir rhwng Llywodraeth Cymru a'r cynghorau a fydd yn amlygu eu cyfraniad at gerrig milltir addysg *Cymraeg 2050*. Mae'r CSCA felly yn offeryn cynllunio allweddol ar gyfer cyfrannu'n uniongyrchol tuag at wireddu'r strategaeth hybu yn lleol. Gan hynny, bydd hi'n bwysig i awdurdodau

ystyried sut i ddatblygu gweledigaeth glir ar gyfer twf y Gymraeg sy'n clymu'r strategaethau hybu a'r CSCA.¹³

- 6.6 Mae rôl bwysig hefyd i sefydliadau cyhoeddus eraill, darparwyr gofal ac addysg (statudol ac anstatudol); elusennau a busnesau sy'n gweithredu'n lleol a mudiadau a grwpiau lleol, teuluoedd ac aelodau unigol o'r cymunedau hynny sy'n ffurfio'r ardal leol. Dylai'r cynghorau sir roi llais cryf i fudiadau cymunedol Cymraeg wrth gynllunio a gweithredu eu strategaethau hybu iaith e.e. drwy'r Fforymau Iaith Sirol.

Fforwm Strategol Sirol y Gymraeg Sir Gâr

Mae Strategaeth Hybu'r Gymraeg yn Sir Gaerfyrddin yn datgan fod ganddyn nhw 'Fforwm Strategol Sirol sy'n gyfrwng i dynnu ynghyd arbenigwyr yn y maes cynllunio ieithyddol o gyrff amrywiol sy'n gweithio o fewn y sir'. Yn wir, lluniwyd y strategaeth hybu gan y 19 o sefydliadau a mudiadau sy'n aelodau o'r Fforwm, ac fe gaiff Cynllun Gweithredu'r strategaeth ei ddiweddarau bob chwarter ar gyfer cyfarfodydd y Fforwm.

Mae Cylch gwaith y Fforwm yn nodi taw dyma ei brif amcanion:

1. Trafod materion strategol gan gyfrannu tuag at strategaeth iaith sirol 5 mlynedd sy'n mynd i'r afael ag adfer y Gymraeg fel prif iaith y sir. (Safon Hybu o fewn Rheoliadau Safonau'r Gymraeg).
2. Cydgynllunio a thargedu adnoddau partneriaid yn ôl angen lleol am ddatblygiad cynllunio iaith yn y sir.
3. Datblygu prosiectau sirol neu leol i wireddu amcanion y strategaeth iaith gan gynnwys:
 - Adnabod a gweithredu cyfleon i weithio ar y cyd ar draws y sir gan gynnwys ymgeisio am brosiectau sirol ar y cyd.
4. Gweithredu ar y cyd i gryfhau capasiti Cynllunio Iaith o fewn yr aelodau gan gynnwys:
 - Trefnu hyfforddiant / seminarau ar y cyd
 - Adnabod a gweithredu cyfleoedd i rannu costau, adnoddau a staff er mwyn sicrhau effeithlonrwydd

Cyngor Gwynedd

Yn ystod cyfnod y strategaeth hybu gyntaf, mae Cyngor Gwynedd wedi adnabod cyfleoedd i gydweithio gyda sefydliadau eraill yn yr ardal, gan ddefnyddio Is-grŵp y Gymraeg y Bwrdd Gwasanaethau Cyhoeddus Lleol i

¹³ [Canllawiau Llywodraeth Cymru ar Gynlluniau Strategol Cymraeg mewn Addysg \(Ionawr 2021\)](#)

gydweithio â Phrifysgol Bangor ac eraill ar brosiectau ym maes technoleg a defnydd mewnol o'r Gymraeg.

Mae'r Cyngor hefyd yn ceisio cael dylanwad ar sefyllfa'r Gymraeg drwy'r system cynllunio, gydag Uned y Gymraeg o fewn y Cyngor yn rhoi sylw ar asesiadau iaith a gyflwynwyd mewn ceisiadau cynllunio. Mae Is-grŵp y Bwrdd Gwasanaethau hefyd yn cael ei ddefnyddio i adnabod cyfleoedd ar gyfer datblygu defnydd o'r Gymraeg, a chyfleoedd i drigolion ddefnyddio'r Gymraeg, mewn achosion o gyd-ddarparu gwasanaethau

- 6.7 Yn aml nid yw ffiniau sirol o reidrwydd yn adlewyrchu cymunedau o safbwynt cynllunio ieithyddol. Mae'r boblogaeth hefyd yn gallu bod yn symudol a gall nifer fawr yn byw mewn un sir ac yn gweithio neu'n cael addysg mewn sir gyfagos. Wrth baratoi'r strategaethau hybu newydd dylai siroedd ystyried sut y gallent gydweithio â siroedd cyfagos ar fesurau sy'n cydnabod hyn.

Cydweithio rhanbarthol

Nid yw awdurdodau lleol yn gweithredu ar eu pen eu hunain yn aml wrth gynllunio a darparu gwasanaethau, gyda llawer o ymwneud rhanbarthol a chydweithio ag awdurdodau lleol eraill a sefydliadau sy'n gweithredu'n unol â'r safonau, yn ogystal â sectorau eraill. Mae hyn yn digwydd mewn meysydd sy'n cynnwys cynllunio, datblygu economaidd, darparu gofal ac addysg, meysydd sydd wrth gwrs yn effeithio ar y Gymraeg. Mae'r gweithgareddau yn cwmpasu gwaith sefydliadau megis byrddau partneriaeth rhanbarthol, byrddau gwasanaethau cyhoeddus a chonsortia addysg ac yn cynnwys cyfrannu at gytundebau bargeinion twf yn ogystal.

Rhaid cofio bod ymrwymiadau'r safonau yn berthnasol wrth weithio mewn partneriaeth ac yn rhanbarthol. Hynny yw, byddai disgwyl i'r gweithgareddau y mae'r sefydliad yn gyfrannog ohonynt yn rhanbarthol adlewyrchu ac atgyfnerthu blaenoriaethau'r strategaethau hybu yn lleol o safbwynt hybu a hwyluso defnyddio'r Gymraeg. Mae'n bosibl felly bod angen cael data a gwybodaeth am weithgareddau rhanbarthol wrth adrodd ar gyflawniad strategaeth hybu. Yn ogystal, wrth edrych i'r dyfodol mae angen sicrhau bod strategaethau hybu yn cwmpasu'r gwaith rhanbarthol a thrawsffiniol y mae'r sefydliad yn rhan ohono a'u bod yn atgyfnerthu ei gilydd.

- 6.8 Cofiw'n mai nod pob strategaeth yw cynnal neu gynyddu nifer y siaradwyr Cymraeg yn yr ardal, a nifer ac ystod y cyfleoedd a lleoliadau lle bydd y defnydd o'r Gymraeg yn cael ei chroesawu, ei hannog a'i meithrin. Yn y cyswllt hwn, rhaid cofio hefyd fod unigolion yn y gymuned yn dod i gysylltiad â sawl sefyllfa gymdeithasol sydd y tu allan i weithgareddau cyngor sir neu barc cenedlaethol – mewn clybiau hamdden a gweithgareddau cymunedol, mewn gwyliau lleol, digwyddiadau lleol eraill a rhwydweithiau lleol ayyb. Gall y mudiadau a'r sefydliadau lleol sy'n trefnu neu'n cynnal gweithgareddau o'r fath fod yn ddylanwadol iawn o ran hwyluso a hybu defnydd o'r Gymraeg. O feithrin a datblygu cyswllt anogol a chreadigol â nhw, rhannu gwybodaeth am nod ac amcanion y strategaeth, a gwahodd eu cyfraniad at ei gwireddu, mae modd symud tuag at normaleiddio defnydd y Gymraeg yn helaethach mewn sefyllfaoedd o'r fath.

- 6.9 Wrth rannu gwybodaeth am strategaeth hybu benodol, mae cyfle i dynnu sylw trefnwyr cymunedol at y cyd-destun polisi ehangach, gan drafod strategaeth Llywodraeth Cymru, *Cymraeg 2050 – Miliwn o Siaradwyr*. Gellid trafod hefyd y modd y gall gweithgareddau, digwyddiadau a rhwydweithiau cymunedol gefnogi ac ategu Cynlluniau Strategol y Gymraeg Mewn Addysg a gweithgareddau Siarter Iaith Gymraeg drwy sicrhau cyfleoedd i ddisgyblion ysgolion fwynhau defnyddio eu Cymraeg yn gymdeithasol. Wrth ddiwygio a diweddarau strategaethau, byddai nodi'r cyfleoedd hyn i ddylanwadu ar drefnwyr a hwyluswyr cymunedol yn cryfhau ac estyn eu cyrhaeddiad a'u dylanwad cadarnhaol.
- 6.10 Yn yr un ysbryd cydweithredol, ar lefel gorfforaethol o fewn cyngor sir neu barc cenedlaethol, doeth fyddai sefydlu cyswllt ffurfiol rhwng (i) y strategaeth hybu, (ii) Cynllun Strategol y Gymraeg Mewn Addysg yr awdurdod addysg lleol a (iii) Cynllun Llesiant Lleol y Bwrdd Gwasanaethau Cyhoeddus. Mae'n bwysig bod y strategaethau hyn yn cyd-gysylltu â'i gilydd a bod y swyddogion arweiniol yn cydweithredu mewn modd ystyrlon, pwrpasol a chydlynol.
- 6.11 O gyfuno a chydlynu'r holl weithgareddau uchod (ynghyd ag unrhyw gynlluniau lleol allweddol) mewn strategaeth, gwelir bod yna gryn botensial i strategaeth hybu fod yn gerbyd cynllunio ieithyddol mentrus a dychmygus sy'n cyfrannu'n effeithiol at gyflawni nodau ac amcanion lleol a chenedlaethol.

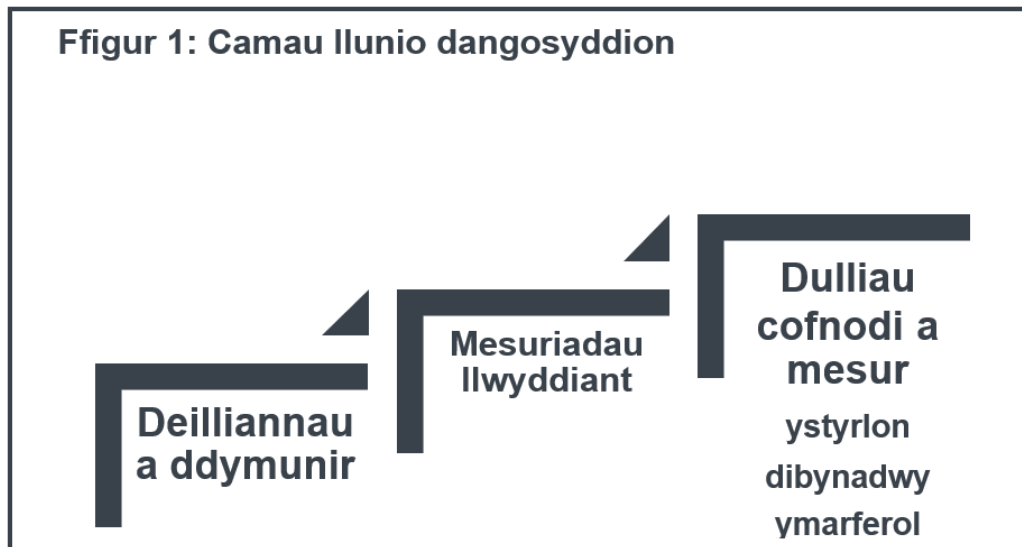
7 Strategaethau hybu – gyrru a gwerthuso newid

- 7.1 Byddai datblygu fframwaith Damcaniaeth Newid a gwerthuso cadarn yn gaffaeliad o bwys wrth ddechrau paratoi strategaethau hybu newydd. Mae Damcaniaeth Newid yn rhoi eglurder o ran ffocws yr ymyriadau, yn sicrhau dealltwriaeth o'r amcanion gwerthuso, ac yn llywio'r gwaith o ddatblygu dulliau ymchwil monitro a gwerthuso.
- 7.2 Gellir disgrifio Damcaniaeth Newid fel map sy'n amlinellu'r camau a gymerir i gyflawni nod neu sut y disgwylir i'r newid a ddymunir i ddigwydd er mwyn cyflawni'r canlyniadau a'r effeithiau disgwyliedig.
- 7.3 Drwy ddatblygu Damcaniaeth Newid gynhwysfawr gellir nodi:
- a oes pethau'n cael eu gwneud nad ydynt o gymorth i gyflawni nodau'r strategaeth (h.y. nid ydynt yn arwain at ganlyniad perthnasol)
 - a oes bylchau yn yr ymyriadau a weithredir
 - sut i fesur effaith a/neu gynnydd at gyflawni canlyniad terfynol y strategaeth
 - adnabod unrhyw ganlyniadau ychwanegol neu annisgwyl na ragwelwyd yn flaenorol.
- 7.4 Unwaith y bydd Damcaniaeth Newid wedi'i datblygu, fe'i defnyddir fel sail ar gyfer datblygu fframwaith gwerthuso a fydd yn fan cychwyn ar gyfer yr holl gasglu data dilynol, gwaith maes a dadansoddi data drwy sefydlu:
- set o ddangosyddion gwaelodlin sy'n gysylltiedig â chwestiynau gwerthuso y mae angen eu hateb
 - sut mae'r wybodaeth i ateb y cwestiynau am gael ei chasglu
 - gan bwy y cesglir gwybodaeth
 - pryd y cesglir y wybodaeth
 - sut y dadansoddir y wybodaeth.
- 7.5 Byddai cynnwys rhanddeiliaid amrywiol yn y broses o lunio strategaeth hybu ar sail Damcaniaeth Newid yn fodd i sicrhau perchnogaeth eang ar y strategaeth hybu newydd a fabwysiedir.¹⁴

¹⁴ Ceir rhagor o wybodaeth am gynnal ymarfer Damcaniaeth Newid yma: https://assets.publishing.service.gov.uk/government/uploads/system/uploads/attachment_data/file/879438/HMT_Magenta_Book.pdf (tud. 24)

Llunio dangosyddion a mesuriadau

- 7.6 Mae dangosyddion perfformiad yn nodwedd o systemau Monitro a Gwerthuso a ddefnyddir ar gyfer strategaethau a phrosiectau sy'n seiliedig ar ganlyniadau.¹⁵
- 7.7 Prif nod dangosyddion yw ceisio dangos a yw'r nodau a'r amcanion a gytunwyd ar ddechrau unrhyw brosiect yn cael yr effaith a'r cyflawniad a ragdybiwyd. Bydd ganlyniadau'r broses o fonitro a gwerthuso yn aml yn herio rhagdybiaethau am ganlyniadau'r prosiect mewn modd sy'n gallu bod yn ddefnyddiol wrth fwrw golwg hirdymor ar yr hyn y ceisiwyd ei gyflawni.
- 7.8 Wrth lunio dangosyddion ystyrion, mae angen sicrhau, yn y lle cyntaf, fod y nodau a'r amcanion a osodwyd ar gyfer unrhyw strategaeth yn ymarferol ac yn bosibl i'w cyflawni a bod cytundeb ymhlith rhanddeiliaid ynghylch yr hyn y ceisir ei gyflawni dros gyfnod o amser. Mae'r eglurder hwn yn rhoi gwerth a phwrpas i'r dangosyddion fel ffordd i fesur cynnydd yn effeithiol. Mae Ffigur 1 yn amlinellu'r tri cham sydd ynghlwm wrth lunio dangosyddion.



- 7.9 Wrth bennu dangosyddion mae'n bwysig bod yn eglur am y nodweddion sy'n sicrhau bod y dangosyddion a bennir yn addas i bwrpas ar gyfer gwerthuso effeithiolrwydd strategaeth ar gyfer hybu'r defnydd o'r Gymraeg. Ceir sawl math o ddangosydd, gyda gwahanol fathau o ddangosyddion yn gweddu gwahanol bwrpasau a chyd-destunau.¹⁶

¹⁵ The World Bank (2004) *Ten Steps to a Results-Based Monitoring and Evaluation System. A Handbook for Development Practitioners*. Awduron: Kusek, J., Rist, R. Washington D.C.

¹⁶ Ceir enghraifft yn Atodiad 1 o ddatblygu cyfuniad o ddangosyddion meintiol ac ansoddol ar lefel leol sy'n rhoi pwyslais ar sicrhau cyfranogaeth rhanddeiliaid. Daw'r enghraifft o Ranbarth Victoria yn Awstralia.

Strategaeth Hybu'r Gymraeg Cyngor Bwrdeistref Sirol Wrecsam 2016 – 2021: enghreifftiau o ddangosyddion a gweithgareddau

Dangosydd: Cynnydd yn nifer y plant sy'n mynd i grwpiau chwarae/clybiau Cymraeg cyn-ysgol

Gweithgareddau:

- Gweithio gyda Mudiad Ysgolion Meithrin, Cylch Ti a Fi a Dechrau'n Deg i sicrhau bod darpariaeth ddigonol o fewn cyrraedd hawdd i'r prif ardaloedd poblog.
- Cynyddu'r defnydd o'r Gymraeg mewn grwpiau chwarae a meithrinfeydd dydd sy'n gyfrwng Saesneg yn bennaf
- Darparu cymorth i ddarparwyr gofal dydd cyn-ysgol sy'n awyddus i gynnig darpariaeth cyfrwng Cymraeg

Dangosydd: Mwy o blant yn gadael ysgol yn gallu siarad Cymraeg

Gweithgareddau:

- Gweithredu Cynllun Strategol y Gymraeg mewn Addysg (CSCA)
- Gweithredu'r Siarter Iaith ar draws bob Ysgol cyfrwng Cymraeg a gweithio tuag at gyrraedd statws Aur

Dangosydd: Cynyddu nifer y bobl sy'n cymryd rhan mewn gweithgareddau'n ymwneud ag iaith a diwylliant Cymru

- Codi ymwybyddiaeth o gyfleoedd i oedolion a phobl hŷn i ddysgu Cymraeg
- Sicrhau bod y Gymraeg i'w gweld yng nghalon y ganolfan Gelfyddydau a Diwylliant newydd yn Wrecsam
- Sicrhau bod y gwasanaethau cymdeithasol/holl ddarparwyr gofal yn y Fwrdeistref Sirol yn cydymffurfio â'r canlyniadau/targedau yn y fframwaith 'Mwy na Geiriau'

Cyngor Sir Gâr

Aeth Cyngor Sir Gâr ati i greu Fframwaith o Ddangosyddion posib ar gyfer mesur traweffaith Strategaeth Hybu'r Sir, gan adnabod cyfres o Ddangosyddion posib ar gyfer mesur statws, defnydd a hyder siaradwyr Cymraeg y sir yn ogystal â niferoedd siaradwyr. Bydd y fframwaith hwn yn cael ei ddefnyddio i raddau ar gyfer mesur effaith y Strategaeth Hybu gyntaf ac yn ennill ei thir ar gyfer yr ail Strategaeth wrth i'r Fforwm Sirol ei ddefnyddio i ganfod gwaelodlin ac yna cynnydd yn ystod y pum mlynedd ddilynol.¹⁷

¹⁷ Ceir enghreifftiau penodol o ddangosyddion meintiol Cyngor Sir Gâr yn Atodiad 3.

CAMPUS

7.10 Mae'n boblogaidd llunio targedau CAMPUS (Cyraeddadwy, Amserol, Mesuradwy, Priodol, Uchelgeisiol, Synhwyrol) i wireddu gweledigaeth strategol gan fod nod a cherrig milltir clir yn perthyn iddynt. Yn gyffredinol, defnyddir canllaw CAMPUS ar gyfer dangosyddion meintiol. Ar y cyfan, mae'r canllaw CAMPUS yn fwy defnyddiol ar gyfer profi gwerth am arian ac am ddangos newid sy'n hawdd ei fesur.

7.11 Mae hyn yn hwyluso'r broses adrodd, craffu ac adolygu, sef y cylch cynllunio strategol:

- Ble rydym am fod ac erbyn pryd? (Blwyddyn 1)
- Sut rydym am gyrraedd yno?
- Sut rydym am fesur cynnydd?
- Sut lwyddiant gawsom?
- Sut allwn ni wella ar hyn?
- Ble rydym am fod ac erbyn pryd? (Blwyddyn 2) ac ymlaen

PEDEM

7.12 Addasiad o nodweddion CAMPUS yw meini prawf y canllaw PEDEM (CREAM yn Saesneg) (gweler Ffigur 2). Lluniwyd nodweddion PEDEM ar gyfer dangosyddion meintiol ac ansoddol. Mewn sefyllfaoedd cymhleth megis monitro a mesur cynnydd wrth hybu'r defnydd o'r Gymraeg, nid yw'n hawdd darlunio realiti sefyllfa yn ei gyfanrwydd ac felly rhaid derbyn dangosyddion sy'n ddigonol. Hynny yw, mae'r dangosydd yn ddigon da neu yn dderbyniol o dan yr amgylchiadau.

Ffigur 2: Meini prawf dangosyddion PEDEM¹⁸

Perthnasol (i'r amcanion a/neu ganlyniadau dymunol)
Economaidd (i'w cywain o fewn cost rhesymol)
Digonol (i ateb y gofyn o ran asesu perfformiad)
Eglur (penodol a diamwys)
Modd ei fonitro (a chynnal asesiad annibynnol dros amser)

Os na chyflawnir unrhyw un o'r pum maen prawf hyn, bydd dangosyddion perfformiad ffurfiol yn dioddef ac yn llai defnyddiol. Dylai dangosyddion perfformiad fod mor eglur, uniongyrchol,

¹⁸ Addaswyd o Schiavo-Campo, S. (1999) "Performance" in the public sector' yn yr *Asian Journal of Political Science*, Cyfrol 7, Rhif 2, tudttt. 75–87.

a diamwys â phosibl. Gall dangosyddion fod yn ansoddol neu'n feintiol. (World Bank 2004: 68-69)¹⁹

Nodweddion allweddol o ran defnyddio dangosyddion

- 7.13 Mae'r acronym Saesneg SPICED yn crynhoi'r nodweddion sy'n allweddol o ran y **defnydd a wneir** o ddangosyddion (gweler Ffigur 3). Mae ymagwedd SPICED yn fwy addas ar gyfer sefyllfaoedd lle mae rhanddeiliaid eisiau deall a dysgu am y newid sy'n cael ei ddymuno. Cryfder y canllaw hwn yw ei fod yn ymwneud â'r gymuned lle yr arfaethir gweld newid. Yma, gellid tynnu ar brofiad y rhanddeiliaid a'u barn a'u mewnwelediad i'r hyn sy'n digwydd.
- 7.14 Gellir dadansoddi barn pobl ynghyd â'u hanesion anecdotaidd a'u defnyddio fel tystiolaeth wrth brofi'r dangosyddion. Gyda'r canllaw yma, gellir diffinio cyrhaeddiad a mesur llwyddiant yn lleol gan gymharu â chroesgyfeirio er mwyn profi dilysrwydd y canlyniadau.
- 7.15 Dyma'r chwe nodwedd allweddol:
1. **Goddrychol:** pwysigrwydd data goddrychol sy'n ystyried safbwynt a phrofiad arbennig unigolion a grwpiau o bobl.
 2. **Cyfranogol:** datblygu dangosyddion gyda'r rhanddeiliaid sydd yn y sefyllfa orau i'w hasesu.
 3. **Dehongli a chymharu:** bydd rhaid diffinio union ystyr pob dangosydd gan y gall amrywio o un cyd-destun i'r llall.
 4. **Croesgyfeirio a chymharu:** gwirio dilysrwydd drwy groesgyfeirio gyda dulliau eraill o gasglu tystiolaeth o ffynonellau gwahanol.
 5. **Arfogi:** dylai'r broses o osod ac asesu dangosyddion arfogi a galluogi unigolion a grwpiau o bobl i ystyried yn feirniadol natur sefyllfa sy'n newid.
 6. **Dadelfennol:** dylid gwneud ymdrech i gael dangosyddion sy'n caniatáu casglu data dadelfenedig ar sail nifer o gategorïau e.e. rhyw, oedran, ardal a sector.
- 7.16 Y peth pwysicaf am y canllaw hwn yw ei fod yn cynnwys rhanddeiliaid yn y broses o adnabod y dangosyddion a gwirio'r canlyniadau. Yn achos datblygu dangosyddion ar gyfer gwerthuso Strategaethau Hybu'r Gymraeg, mae hyn yn bwysig oherwydd mai o blith trigolion, cyflogwyr, darparwyr gwasanaethau ac aelodau Fforymau Strategol Sirol a grwpiau cymunedol y ceir yr atebion mwyaf agos ati ynghylch a oes mwy neu lai o ddefnydd yn cael ei wneud o'r Gymraeg. Y rhanddeiliaid hyn hefyd sy'n gallu mynegi barn ynghylch a yw eu hagweddau eu hunain, ac agweddau pobl eraill yn eu

¹⁹ The World Bank (2004) *Ten Steps to a Results-Based Monitoring and Evaluation System. A Handbook for Development Practitioners*. Awduron: Kusek, J., Rist, R. Washington D.C.

cymunedau, cyflogwyr, sefydliadau a darparwyr gwasanaethau tuag at y Gymraeg yn gynyddol bositif ai peidio.

- 7.17 Felly, mae casglu tystiolaeth gan randdeiliaid yn gyfraniad pwysig i alluogi dehongliad o arwyddocâd unrhyw ddangosyddion meintiol a bennir. Yn y pen draw, mae'n fater o gael y cydbwysedd cywir rhwng dangosyddion meintiol ac ansoddol, gyda'r data ansoddol yn cynnig cyd-destun, eglurhad manwl ac ystyr ar gyfer yr hyn a fesurir yn feintiol.
- 7.18 Argymhellir defnyddio egwyddorion canllaw PEDEM (CREAM) a SPICED ar gyfer datblygu cyfuniad o ddangosyddion meintiol ac ansoddol i fesur effeithiolrwydd strategaethau 5-mlynedd newydd.

8 Monitro gweithrediad a mesur effaith strategaeth hybu newydd

- 8.1 Mae llawer o sefydliadau wedi sefydlu camau cadarn ar gyfer monitro gweithrediad a mesur effaith eu strategaethau hybu. Mae llunio strategaeth 5-mlynedd newydd yn gyfle i adolygu a sicrhau bod y strategaeth nesaf yn un gadarn, uchelgeisiol ac yn sail i gyd-weithio cryfach ag ystod ehangach o randdeiliaid a phartneriaid lleol.
- 8.2 Dyma restr wirio enghreifftiol o arferion effeithiol ar gyfer llunio, monitro a mesur effaith strategaeth hybu newydd.

Rhestr wirio: camau llunio a monitro gweithrediad ac effaith y strategaeth 5-mlynedd newydd	
Agwedd	Gwirio
Proffil cyfredol o'r ardal lleol	
Sefydlu gwaelodlin ar gyfer gweithredu pellach	
Perthnasu gyda'r tirlun polisi cenedlaethol a lleol (e.e. Deddf Llesiant 2015, Strategaeth Cymraeg 2050, CSCA)	
Cyd-weithio gydag ystod eang o randdeiliaid a phartneriaid lleol	

Cynnal asesiad SWOT/ PESTLE ²⁰ er mwyn adnabod y cyfleoedd a'r risgiau cyn mynd rhagddi i adnabod blaenoriaethau Strategaeth 5-mlynedd	
Cynnal ymarferiad Damcaniaeth Newid yn sail i'r strategaeth – gellid cynnal yr ymarferiad gyda phartneriaid a rhanddeiliaid allweddol	
Llunio strategaeth 5-mlynedd gyda mewnbwn partneriaid a rhanddeiliaid	
Adnabod dangosyddion a mesuryddion CREAM/ SPICED ar gyfer Nodau Strategol	
Cynllun gweithredu blynyddol	
Craffu misol a chwarterol gan bartneriaid a rhanddeiliaid allweddol	
Cofnodi cynnydd – cyfuniad o naratif cynnydd ansoddol gyda mesuryddion proses os yw'n briodol	
Adroddiad diweddarar ar y cynnydd blynyddol	
Mesur Perfformiad yn erbyn dangosyddion yn flynyddol	
Mesur Perfformiad yn erbyn canlyniadau'r cyfrifiad bob 10 mlynedd	

8.3 Mae cynlluniau gweithredu yn fodd i gynnwys y canlynol:

- Targedau clir, meintiol neu ansoddol o dan bob deilliant
- Cysylltiad clir rhwng y targedau a'r ymrwymadau o dan bob deilliant
- Data allweddol (meintiol ac ansoddol)
- Pennu unigolyn/unigolion fydd yn gyfrifol am bob targed
- Amserlen glir ar gyfer pob targed
- Diweddariad
- Proses fonitro fewnol yr awdurdod gan gynnwys Fforwm Strategol Y Gymraeg a'r Bwrdd Gwasanaethau Cyhoeddus. Ceir enghraifft o gynllun gwaith isod.

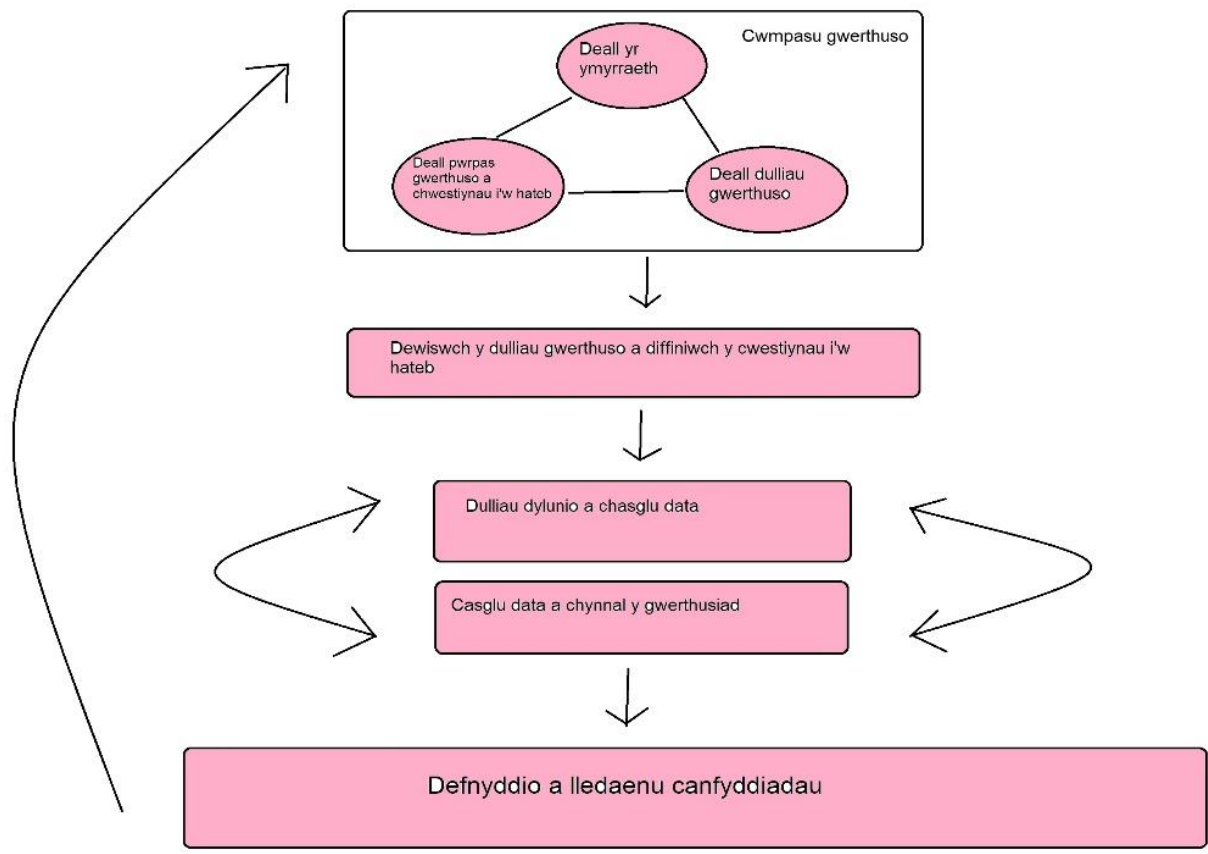
²⁰ Mae dadansoddiad SWOT yn ystyried y cryfderau, gwendidau, cyfleoedd a bygythiadau. Mae ymarferion PESTLE yn ystyried ffactorau gwleidyddol, economaidd, cymdeithasol, technolegol, cyfreithiol ac amgylcheddol.

Templed cynllun gwaith blynyddol Strategaeth Hybu 5 mlynedd

Deiliant	Person(au) cyfrifol	Amserlen	Data allweddol	Diweddariad ar gynnydd	Dull monitro

Gwerthuso effaith y Strategaeth Hybu newydd

- 8.4 Wrth fynd ati i lunio strategaethau hybu 5-mlynedd newydd, da o beth fyddai ystyried, nid yn unig y mesuriadau a'r dangosyddion a ddefnyddir i gofnodi a mesur effaith y strategaeth, ond yr ymagwedd ehangach ar gyfer gwerthuso effaith y strategaeth yn ei gyfanrwydd neu elfennau ohoni. Mae Trysorlys Ei Mawrhydi (Llywodraeth Prydain) wedi cyhoeddi cyfres o ddogfennau sy'n cynnig arweiniad ar ddulliau amrywiol a safonol o werthuso polisiau a strategaethau. Mae Llywodraeth Cymru yn dilyn y canllawiau hyn wrth werthuso'r polisiau a chynlluniau amrywiol a weithredir yng Nghymru.
- 8.5 Mae'r [Llyfr Magenta](#) yn cynnig trosolwg o'r defnydd o ddulliau gwerthuso amrywiol ac mae'n pwysleisio gwerth gwerthuso er mwyn darparu tystiolaeth ar gyfer camau cynllunio, gweithredu ac adolygu polisi. Mae Atodiad A y Llyfr Magenta yn manylu ar y dulliau gwerthuso penodol. Mae [canllaw atodol arall](#) yn canolbwyntio ar ddulliau gwerthuso ansoddol ac yn cyflwyno fframwaith ar gyfer rheoli'r defnydd o ddulliau ansoddol cadarn ar gyfer gwerthusiadau.



Dadansoddiad Cyfraniad

- 8.6 Mae'r Comisiynydd o'r farn y byddai dull dadansoddi cyfraniadau yn ddull defnyddiol i'w fabwysiadau ar gyfer datblygu dealltwriaeth o'r graddau y mae cynnydd yn y defnydd cymdeithasol o'r Gymraeg yn deillio o weithgareddau penodol y strategaethau hybu yn hytrach nag o ganlyniad i ffactorau eraill.
- 8.7 Cyfeiria Dadansoddi Cyfraniadau at ddulliau a ddefnyddir i ddeall pa mor debygol yw hi fod yr ymyriad wedi cyfrannu at ganlyniad a gafwyd, ai peidio. Gwneir hyn drwy broses gam wrth gam sy'n archwilio sut newid y mae'r cyfraniad wedi ei wneud a defnyddir ystod eang o dystiolaeth i brofi hyn. Gall dulliau dadansoddi cyfraniadau ddefnyddio ystod eang o fathau o dystiolaeth, a gellir eu defnyddio ar gyfer pob math o ymyriadau waeth pa mor gymhleth yw Damcaniaeth Newid.
- 8.8 Ceir rhagor o wybodaeth am Ddadansoddiad Cyfraniad yn y [Magenta Book Annex A: Analytical methods for use within an evaluation](#).

Gwerthuso Realidd

- 8.9 Ceisia Gwerthuso Realidd ddeall sut mae polisi, rhaglen neu strategaeth yn esgor ar y canlyniadau a ddymunir. Pwrpas gwerthusiad realaidd yw profi a mireinio'r theori y tu ôl i'r ymyrraeth fel bod modd pennu canlyniadau'r polisi neu strategaeth mewn amgylchiadau penodol. Mae gwerthusiad realaidd yn gofyn 'beth sy'n gweithio, i bwy, ym mha barth, i ba raddau, ym mha gyd-destunau, a sut mae'n gweithio?' Mae'r dull yma o werthuso yn ddefnyddiol ar gyfer pwysu a mesur llwyddiant mentrau newydd; rhaglenni arbrol neu beilot; cynlluniau sy'n ymddangos yn llwyddiannus ond mae angen deall yn well pwy yn union sy'n cael mantais o'r cynllun a sut?
- 8.10 Yn olaf, mae'n ddull sy'n ddefnyddiol i ddeall sut mae addasu ymyrraeth benodol ar gyfer cyd-destun gwahanol gyda chynulleidfa newydd. Ceir rhagor o wybodaeth am Werthuso Realidd yma: [Magenta Book 2020, Supplementary Guide: Realist Evaluation](#).

9 Atodiad 1: Dangosyddion cymunedol

- 9.1 Yma, cynigir enghraifft arloesol o ddatblygu cyfuniad o ddangosyddion meintiol ac ansoddol ar lefel leol sy'n rhoi pwyslais ar sicrhau cyfranogaeth rhanddeiliaid. Daw'r enghraifft o Ranbarth Victoria yn Awstralia. Awgrymir bod yr egwyddor o ddatblygu dangosyddion cymunedol yn werth eu hystyried ar gyfer strategaethau hybu'r Gymraeg.
- 9.2 Sefydlwyd cynllun *Community Indicators Victoria* er mwyn cefnogi a hyrwyddo cymunedau cytbwys ac iach. Noda'r cynllun mai'r nod yw creu dangosyddion cymunedol sy'n rhoi fframwaith eang i fesur llesiant cymdeithasol ar lefel leol iawn.
- 9.3 Mae dangosyddion cymunedol yn adnodd democrataidd ar gyfer cynnwys dinasyddion a chymunedau mewn trafodaeth wybodus am nodau a blaenoriaethau a rennir, ac yn adnodd polisi sy'n llywio cynllunio a gweithredu ar sail tystiolaeth i fynd i'r afael â'r materion y nodwyd eu bod yn bwysig i gymunedau ac yn adnodd adrodd sy'n olrhain ac yn cyfleu cynnydd tuag at nodau a chanlyniadau y cytunwyd arnynt.
- 9.4 Lluniwyd y dangosyddion cyntaf gan brosiect o'r enw Victorian Community Indicators Project. Yn eu cyfanrwydd, cytunwyd ar oddeutu 80 o ddangosyddion llesiant cymunedol. Pwysleisir mai man cychwyn yw'r dangosyddion hyn a bod lle i gymunedau adnabod y materion a'r dangosyddion sy'n bwysig iddynt hwy.
- 9.5 Nodir isod pa feini prawf a ddefnyddiwyd gan y grŵp prosiect wrth benderfynu pa ddangosyddion a dulliau mesur mwy manwl y dylid eu cynnwys ar y rhestr gychwynnol gan sicrhau eu bod:
 - Yn berthnasol ac yn werthfawr i'r gymuned;
 - Wedi'u seilio ar theori ac wedi cael eu cymeradwyo gan arbenigwyr ar y pwnc;
 - Yn mesur cynnydd tuag at gynaliadwyedd a / neu weledigaeth gymunedol;
 - Yn debygol o roi gwybodaeth am y dyfodol a / neu arwyddion rhybuddio cynnar o broblemau;
 - Yn fesuradwy ar lefel ardal Llywodraeth Leol;
 - Gellir ei fesur dros amser i ddangos tueddiadau mewn canlyniadau;
 - Gellir ei ddadgyfuno yn ôl grwpiau poblogaeth;
 - Gellir ei feincnodi yn erbyn awdurdodau perthnasol;
 - Yn amddiffynadwy yn fethodolegol;
 - Yn ddiamwys ac yn atseinio gyda'r boblogaeth yn gyffredinol;
 - Wedi cael ei gefnogi gan adborth ymgynghori;
 - Yn gyson â dangosyddion allweddol eraill y llywodraeth.

9.6 Yn ôl y project hwn, mae'r cynllun yn cynnig darlun manwl o'r gwahanol gymunedau a sut mae'r cymunedau hyn yn datblygu mewn meysydd allweddol. Bydd y canlyniadau hefyd, o bosibl, yn herio rhai rhagdybiaethau cyffredin ynghylch yr hyn sy'n digwydd neu beidio o fewn y cymunedau. Ceir cymysgedd o ddangosyddion meintiol ac ansoddol ar y rhestr o ddangosyddion a hyn er mwyn cynnwys barn pobl yn ogystal â dadansoddiad mwy gwrthrychol a meintiol.

10 Atodiad 2: Mesur perfformiad y strategaeth hybu

10.1 Mae'r mwyafrif o sefydliadau yn mesur perfformiad y strategaeth hybu yn flynyddol. Dyma enghraifft o'r templed a ddefnyddir gan Gyngor Bwrdeistref Sirol Caerffili i adrodd ar y dangosyddion a bennwyd.

Mesur Perfformiad y Strategaeth Cymraeg 2017 - 2022

Maes	Mesur	Canlyniad Blaenorol	Targed	Canlyniad	Amllder Casglu'r Data	Diweddariad y Cynnydd	Partneriaid	
Maes 1 - Cynnydd yn nifer y teuluoedd lle mae'r Gymraeg yn iaith a siaredir gyda'r plant.	% y plant, mewn dosbarthiadau derbyn ysgol gynradd, sy'n dysgu Cymraeg				Blynyddol		<ul style="list-style-type: none"> • CBSC 	
	Nifer y digwyddiadau sy'n cael eu rhedeg gan y Cyngor a sefydliadau partner ar gyfer y Teulu, lle gellir defnyddio Cymraeg fel rhan o weithgaredd teuluol					Chwarterol		<ul style="list-style-type: none"> • CBSC • Menter Iaith Caerffili • Mudiad Meithrin • Cymraeg i Blant • Yr Urdd • Bwrdd Gwasanaethau Cyhoeddus Caerffili • Ysgolion Cymraeg • Bwrdd Iechyd Prifysgol Aneurin Bevan
Maes 2 - Mae plant a phobl ifanc fwyfwy yn siarad Cymraeg fel rhan o'u bywyd bob dydd, gwella eu rhagolygon gyrfa posibl a sylweddoli gwerth yr iaith	% y disgyblion Blwyddyn 6 yn dangos cynnydd yn eu defnydd o'r Gymraeg ar ddiwedd eu cyfnod yn yr ysgol gynradd				Blynyddol		<ul style="list-style-type: none"> • CBSC 	
	% y disgyblion Blwyddyn 11 sy'n astudio ar gyfer pum cymhwyster neu fwy drwy gyfrwng y Gymraeg				Blynyddol		<ul style="list-style-type: none"> • CBSC 	
	% y dysgwyr 16-19 oed sy'n astudio cyrsiau drwy gyfrwng y Gymraeg					Blynyddol		<ul style="list-style-type: none"> • CBSC / Coleg y Cymoedd
	Niferoedd mynychu plant a phobl ifanc ar gyfer gweithgareddau Cymraeg, megis digwyddiadau a drefnwyd gan sefydliadau partner					Chwarterol		<ul style="list-style-type: none"> • CBSC • Gwasanaeth Ieuentid • Coleg y Cymoedd • Bwrdd Iechyd Prifysgol Aneurin Bevan • Menter Iaith Caerffili • Mudiad Meithrin • Cymraeg i Blant • Yr Urdd • Bwrdd Gwasanaethau Cyhoeddus Caerffili

11 Atodiad 3: Dangosyddion ar gyfer fframwaith mesur traweffaith Strategaeth Hybu'r Gymraeg yn Sir Gaerfyrddin 2016 - 2021: enghreifftiau

Nod Strategol 1		Sicrhau bod mwyafrif yn hytrach na lleiafrif o drigolion y sir yn medru, ac yn dewis, defnyddio'r Gymraeg yn eu bywydau bob dydd		
Dangosydd Deilliant	Mesuriad	Mesuriad Technegol	Ffynhonnell	Amllder
1 Mwy o drigolion y sir yn medru ac yn defnyddio'r Gymraeg bob dydd	1.1 Canran y bobl sy'n siarad Cymraeg yn feunyddiol ac sy'n gallu siarad mwy nag ychydig eiriau o Gymraeg (dangosydd cenedlaethol llesiant Cymru 36)	Canran y bobl sy'n dweud mewn ymateb i gwestiynau yn Arolwg Cenedlaethol Cymru (ar gyfer oedolion 16+ yn flynyddol) ac Arolygon Defnydd Iaith (ar gyfer pawb 3+) eu bod yn siarad 'mwy nag ychydig eiriau o Gymraeg' a'u bod yn siarad Cymraeg yn ddyddiol.	https://llyw.cymru/arolwg-cenedlaethol-cymru-diwylliant-ar-iaith-gymraeg	Blynyddol
	1.2 Canran y bobl sy'n gallu siarad Cymraeg (dangosydd cenedlaethol llesiant Cymru 36)	Canran y bobl a ddywedodd yn y Cyfrifiad Poblogaeth eu bod yn gallu siarad Cymraeg (tair oed a throsodd)	https://statscymru.llyw.cymru/Catalogue/Welsh-Language/Census-Welsh-Language	Pob degawd 2021 2011

Amcan Strategol 2		Cynyddu hyder siaradwyr Cymraeg ac felly ddefnydd y Gymraeg ym mhob agwedd o fywyd, ac annog a chefnogi sefydliadau'r sir i wneud y Gymraeg yn gynyddol yn gyfrwng naturiol eu gwasanaethau		
Dangosydd Deiliant	Mesuriad	Mesuriad Technegol	Ffynhonnell	Amllder
5 Mwy o bobl yn hyderus gyda defnyddio eu Cymraeg (ym mhob agwedd o fywyd)	5.1 Canran y disgyblion cynradd ac uwchradd sy'n hyderus yn siarad Cymraeg	Canran y plant sy'n nodi 'Dwi'n hyderus wrth siarad Cymraeg' yn holiadur Gwe Iaith y Siarter Iaith	Data holiadur Siarter Iaith ysgolion Sir Gâr	Blynyddol
	5.2 Canran plant a phobl ifanc sy'n rhugl yn y Gymraeg	Canran y plant 4-11 yn y categori 'Fluent in Welsh' data CYBLD ysgolion cynradd Sir Gâr	Data CYBLD Cyngor Sir Gâr	Blynyddol
		Canran y plant 11-16 yn y categori 'Fluent in Welsh' yn ôl data CYBLD ysgolion uwchradd Sir Gâr	Data CYBLD Cyngor Sir Gâr	Blynyddol
		Canran y disgyblion 16-18 yn y categori 'Fluent in Welsh' yn ôl data CYBLD ysgolion uwchradd Sir Gâr	Data CYBLD Cyngor Sir Gâr	Blynyddol
		Nifer a chanran myfyrwyr 16+ Coleg Sir Gâr sy'n datgan wrth gofrestru eu bod yn 'Siaradwr Cymraeg Rhugl'	Data Coleg Sir Gâr	Blynyddol
	5.3 Canran pobl sy'n dweud eu bod yn rhugl yn y Gymraeg	Canran y bobl sy'n dweud mewn ymateb i gwestiynau yn Arolygon Defnydd Iaith Llywodraeth Cymru (ar gyfer pawb tair oed a throsodd) 'Rwy'n rhugl yn Gymraeg'	https://llyw.cymru/arolwg-cenedlaethol-cymru-diwylliant-ar-iaith-gymraeg	Blynyddol
5.4 Canran staff cyflogwyr sy'n rhugl yn y Gymraeg	Canran staff y Cyngor Sir a chyflogwyr eraill sydd yn rhugl yn y Gymraeg	Adroddiad Blynyddol ar y Safonau Cyngor Sir Gâr Adroddiad blynyddol ar y Safonau Coleg y Drindod a Choleg Sir Gâr (fesul campws) Adroddiad Blynyddol Y Safonau Hywel Dda (fesul adeilad o fewn y sir?) Adroddiad Blynyddol y Safonau Heddlu Dyfed Powys Adroddiad Blynyddol y Gwasanaeth Tân (fesul sir?)		

Amcan Strategol 4		Targeddu ardaloedd daearyddol penodol o fewn y sir, naill ai am eu bod yn cynnig potensial i ddatblygu neu yn achosi pryder yn ieithyddol, i gynyddu niferoedd sy'n medru ac yn defnyddio'r Gymraeg yn yr ardaloedd hynny		
Dangosydd Deiliant	Mesuriad	Mesuriad Technegol	Ffynhonnell	Amllder
11 Mwy o bobl sy'n medru ac yn defnyddio Cymraeg yn yr ardaloedd penodol	11.1 Canran disgyblion cynradd ac uwchradd yr ardaloedd penodol sy'n medru Cymraeg	Canran y plant 4-11; 11-16 a 16-18 yn ysgolion cynradd ac uwchradd yr ardal sydd yn y categorïau CYBLD 'Fluent in Welsh' a 'Speaks Welsh but not fluently'	Data CYBLD Cyngor Sir Gâr	Blynyddol
	11.2 Canran disgyblion cynradd ac uwchradd yr ardaloedd penodol sy'n hyderus yn siarad Cymraeg	Canran y plant yn ysgolion cynradd ac uwchradd yr ardal sy'n nodi 'Dwi'n hyderus wrth siarad Cymraeg' yn holiadur Gwe Iaith y Siarter Iaith	Data holiadur Siarter Iaith ysgolion Sir Gâr	Blynyddol
	11.3 Canran y disgyblion cynradd ac uwchradd sy'n defnyddio'r Gymraeg yn tu allan i'r ysgol	Canran y disgyblion cynradd ac uwchradd yr ardal sy'n ateb 'Dwi'n siarad Cymraeg tu allan i'r ysgol' yn holiadur Gwe Iaith y Siarter Iaith	Data holiadur Siarter Iaith ysgolion Sir Gâr	Blynyddol
	11.4 Canran y plant 3 oed ac iau sydd yn derbyn addysg gynnar a gofal dydd cyfrwng Cymraeg (dwyieithog)	Nifer y plant sydd wedi eu cofrestru gyda gwasanaethau addysg gynnar a gofal dydd yn yr ardal a ddarperir trwy gyfrwng y Gymraeg neu'n ddwyieithog yn ystod y flwyddyn	Data Mudiad Meithrin + darparwyr eraill	Blynyddol
	11.5 Canran y bobl yn yr ardaloedd sy'n gallu siarad Cymraeg	Canran y bobl yn yr ardaloedd (fesul ward/LSOA) a ddywedodd yn y Cyfrifiad Poblogaeth eu bod yn gallu siarad Cymraeg	https://statscymru.llyw.cymru/Catalogue/Welsh-Language/Census-Welsh-Language	Pob degawd 2021 2011
	11.6 Nifer o bobl sy'n mynychu digwyddiadau Cymraeg yn yr ardaloedd penodol	Nifer o bobl ar sail presenoldeb mewn gweithgareddau a phresenoldeb mewn gweithdai, data aelodaeth	Data partneriaid URDD, Ffermwyr Ifanc, Mentrau Iaith + eraill	Blynyddol