



Cynllun Strategol Comisiynydd y Gymraeg 2025–30



Comisiynydd y
Gymraeg
Welsh Language
Commissioner



Rhagair y Comisiynydd

Braint a chyfrifoldeb yw bod yn Gomisiynydd y Gymraeg. Rwy'n gwbl benderfynol o wneud gwahaniaeth yn fy nghyfnod fel Comisiynydd. Rwy'n falch o'r cyfle i arwain sefydliad creadigol ac effeithiol er budd y Gymraeg, ac i weithio tuag at wireddu ein gweledigaeth o **Gymru lle y gall pobl fyw eu bywydau yn Gymraeg**.

Mae Mesur y Gymraeg (Cymru) 2011 yn rhoi pwerau a chyfrifoldebau penodol i mi ac rwy'n bwriadu eu defnyddio i'r eithaf dros y cyfnod nesaf. Rwy'n bwriadu adeiladu ar y gwaith gwych mae'r sefydliad eisoes wedi'i gyflawni a bachu ar bob cyfle i wneud prosiectau arloesol fydd yn arwain at gynyddu'r defnydd o'r Gymraeg gan bobl Cymru, a gan y sefydliadau sy'n eu gwasanaethu.

Yn gefnlen i'r cynllun hwn mae cyfnod o gyfyngiadau ariannol heriol i'r sector cyhoeddus a nifer o sectorau eraill yng Nghymru. Felly, mae atgoffa sefydliadau fod y Gymraeg wrth galon gweithredu yng Nghymru yn bwysicach nag erioed. Mae gosod blaenoriaethau yn hanfodol er mwyn canolbwyntio egnïon, ac mae angen inni fod yn hyblyg, yn ddychmygus ac yn fentrus er mwyn gwneud yn fawr o'n hadnoddau wrth wneud ein gwaith.

Yn ogystal â rhoi mwy o gyfleoedd i bobl ddefnyddio'r Gymraeg ym mhob agwedd ar eu bywydau, rydw i hefyd am i fwy o bobl fanteisio ar y cyfleoedd hynny. Cynyddu *defnydd* o'r Gymraeg yw holl bwrpas ein gwaith wedi'r cyfan.

Mae nifer o ffactorau digon cymhleth yn pennu arferion ieithyddol pobl, yn enwedig yn y parth cyhoeddus. Ond os ydym am weld y Gymraeg yn ffynnu yn y dyfodol, rhaid i ni hyrwyddo'r Gymraeg a'i gwneud hi'n haws i bobl ei defnyddio. Rhaid i'r cyfleoedd i ddefnyddio'r Gymraeg fod yn hysbys ac yn hawdd, ac



yn bwysicach fyth efallai, rhaid iddynt fod o ansawdd. Rydw i hefyd am ddeall yn well beth fyddai'n cymhell pobl i newid eu harferion a'u hagweddau at ddefnyddio'r Gymraeg wrth weithio, wrth dderbyn gwasanaethau, ac wrth fyw eu bywydau yn gyffredinol.

Mae fy swyddfa i yn un o nifer o sefydliadau yng Nghymru sy'n gweithio i hybu a hwyluso'r defnydd o'r Gymraeg. Mae gen i gyfraniad pwysig i'w wneud i strategaeth genedlaethol Cymraeg 2050, ond mae'n hanfodol ystyried y cyfraniad hwn ochr yn ochr â gwaith mewn meysydd polisi allweddol fel addysg, a'r strategaethau ehangach ar gyfer hybu a hyrwyddo'r Gymraeg ar lefel genedlaethol, leol a chymunedol. Sicrhau cyfleoedd i bobl ddefnyddio'r Gymraeg yw prif amcan fy ngwaith, ond mae'n amhosibl cyflawni hyn heb ganolbwyntio hefyd ar greu siaradwyr yn y lle cyntaf.

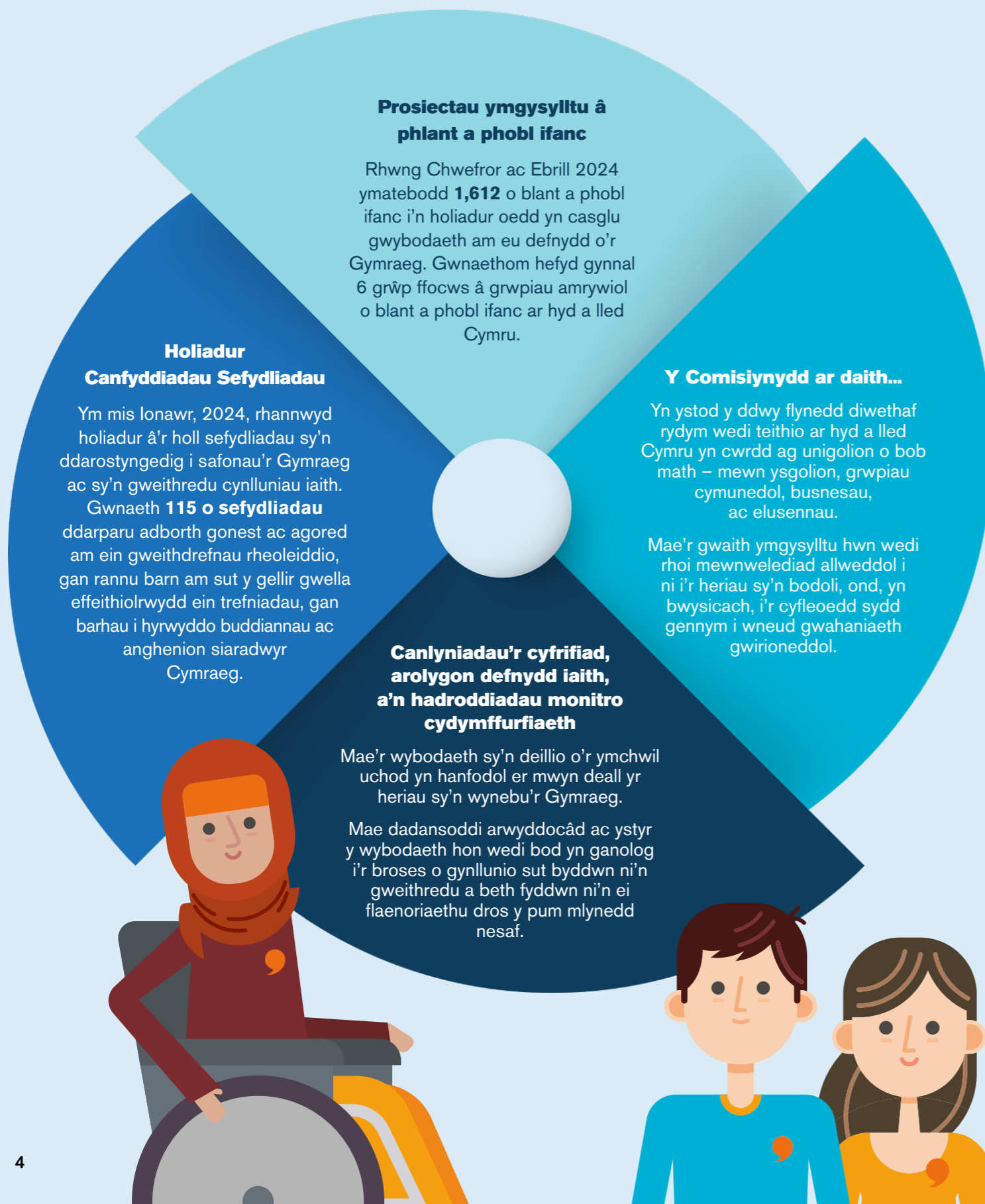
Mae'r cynllun strategol hwn yn cael ei gyhoeddi yn yr un cyfnod ag un o ddatblygiadau deddfwriaethol mwyaf arwyddocaol ein cenhedlaeth mewn perthynas â'r Gymraeg, sef cyflwyno Bil y Gymraeg ac Addysg (Cymru). Yr her i ni, ac i nifer o sefydliadau a phartneriaid eraill, yw adeiladu ar yr hyn y mae'r system addysg yn ei gyflawni. Mae angen i ni gynnal a datblygu sgiliau Cymraeg ein pobl ifanc a throi siaradwyr yn ddefnyddwyr sydd yn fwy tebygol o drosglwyddo'r iaith i'r genhedlaeth nesaf. Ni allwn gyflawni hyn ar ein pen ein hunain. Bydd angen cydweithio blaengar rhwng ystod eang o sefydliadau a phartneriaid er mwyn i amrywiol elfennau cynllunio ieithyddol blethu ynghyd. Edrychaf ymlaen felly at gydweithio er mwyn cyflawni'r weledigaeth hon.





Datblygu a gosod cyfeiriad strategol

Yn rhan o ddatblygu'r Cynllun Strategol hwn rydym wedi gwrandao ar farn a phrofiadau ystod eang o unigolion, yn ogystal â'r sefydliadau rydym yn gweithio â nhw:



Ein pwrpas a'r hyn rydym yn ei wneud

Hybu a hwyluso defnyddio'r Gymraeg yw ein gwaith ni. Drwy wneud hynny rydym yn cyfrannu at wireddu ein gweledigaeth o **Gymru lle gall pobl fyw eu bywydau yn Gymraeg.**

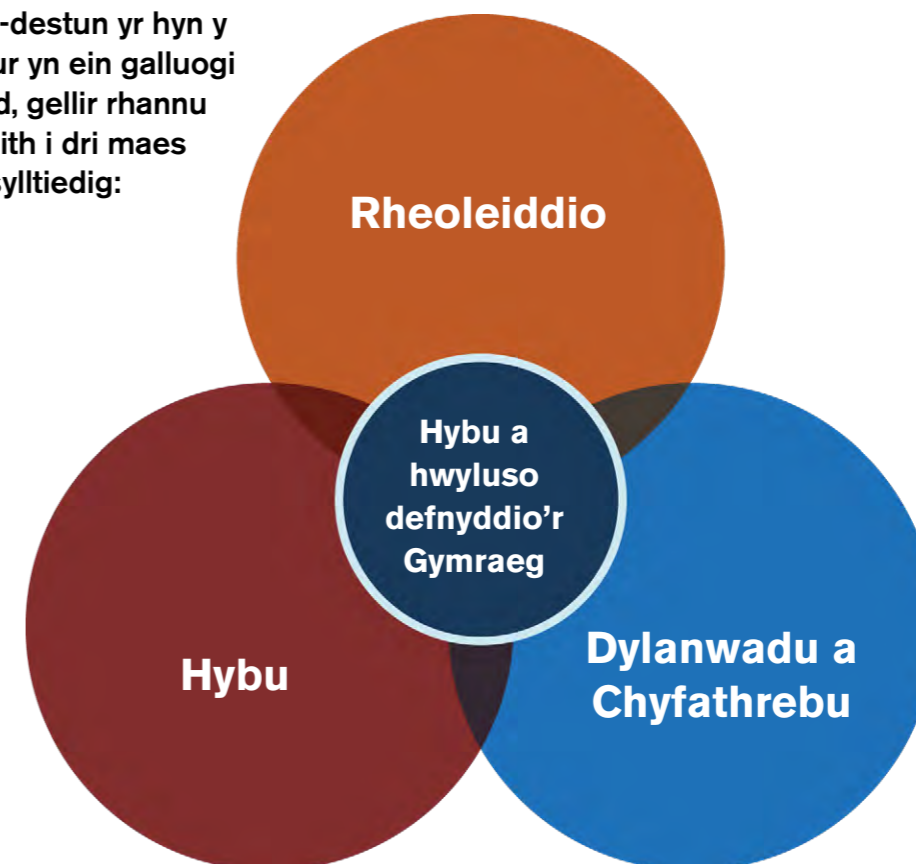
Wrth fynd ati i hybu a hwyluso defnyddio'r Gymraeg, mae Mesur y Gymraeg (Cymru) 2011 yn nodi bod rhaid i ni ganolbwyntio ar gynyddu gwasanaethau Cymraeg a'r defnydd ohonynt, a chyfleoedd eraill i bobl ddefnyddio'r Gymraeg.

Mae'r Mesur hefyd yn rhoi statws swyddogol i'r Gymraeg, ac yn sefydlu'r egwyddor na ddylai'r Gymraeg gael ei thrin yn llai ffafriol na'r Saesneg yng Nghymru.

Mae'r Mesur yn ein galluogi i wneud sawl peth i hybu a hwyluso defnyddio'r Gymraeg, gan gynnwys:

- gosod a gorfodi dyletswyddau drwy safonau'r Gymraeg
- annog a rhannu arferion llwyddiannus
- cyhoeddi adroddiadau a gwneud gwaith ymchwil
- cynnal gweithgareddau addysgol
- cyflwyno sylwadau neu roi cyngor i unrhyw un, gan gynnwys Gweinidogion Cymru
- cynnal ymholiad statudol mewn maes penodol.

Yng nghyd-destun yr hyn y mae'r Mesur yn ein galluogi i'w wneud, gellir rhannu ein gwaith i dri maes cysylltiedig:





Rheoleiddio

Mae'n ofynnol i nifer o sefydliadau sy'n darparu gwasanaethau i bobl Cymru weithredu yn unol â dyletswyddau iaith Gymraeg, rhai yn sgil Mesur y Gymraeg Cymru (2011) ac eraill yn sgil Deddf yr Iaith Gymraeg 1993.

Rydym yn defnyddio amrywiaeth o ddulliau i sicrhau bod sefydliadau yn gweithredu yn unol â'u dyletswyddau iaith, gan gynnwys darparu cyngor a chanllawiau, codi ymwybyddiaeth a dealltwriaeth, trosglwyddo arbenigedd, a chefnogi sefydliadau yn eu hymdrechion i gydymffurfio. Gallwn hefyd gynnal ymchwiliadau a gosod camau gorfodi cyfreithiol pan fydd angen gwneud hynny.



Hybu

Rhan bwysig o'n gwaith yw cefnogi busnesau ac elusennau i gynyddu'r gwasanaethau maent yn eu darparu yn Gymraeg ac i dderbyn marc ansawdd y Cynnig Cymraeg. I'w helpu i wneud hyn rydym yn cydweithio â nhw i greu Cynllun Datblygu'r Gymraeg ac yn rhannu arferion da a chanllawiau ar sut i gynnig gwasanaethau yn Gymraeg. Rydym hefyd yn cynnig sesiynau hyfforddi ar sut i ddatblygu gwasanaethau dwyieithog o'r radd flaenaf, ac yn cynnal darnau penodol o ymchwil ar feysydd sy'n ymwneud â busnesau ac elusennau.

Mae ein gwaith gyda busnesau ac elusennau yn sicrhau bod gan bobl fwy o gyfleoedd i ddefnyddio'r Gymraeg wrth dderbyn gwasanaethau pwysig ac mewn gweithgareddau cymdeithasol a gwirfoddol.



Dylanwadu a chyfathrebu

Un o'r ffyrdd pwysicaf y gallwn ymyrryd yn nhaith dyfodol yr iaith Gymraeg yw drwy ddylanwadu a dwyn perswâd ar wneuthurwyr polisi. Nid yn unig mae angen sicrhau bod polisiâu a deddfwriaeth uchelgeisiol i gynyddu nifer y siaradwyr Cymraeg a defnydd o'r Gymraeg, mae hefyd angen i'r Gymraeg gael ei phrif ffrydio i agendâu polisi cyhoeddus yn fwy cyffredinol. Mae gennym rôl bwysig i eiriol dros y Gymraeg a'i siaradwyr wrth lunio a chyhoeddi adroddiadau, wrth wneud argymhellion i Weinidogion Cymru, ac wrth gyflwyno sylwadau neu gyngor i wneuthurwyr polisi.

Rydym yn dylanwadu drwy rannu a chynnal gwaith ymchwil, a phob pum mlynedd rydym yn cyhoeddi adroddiad annibynnol a statudol ar sefyllfa'r Gymraeg. Rydym hefyd yn cydweithio â sefydliadau eraill ar draws y byd sy'n eiriol dros ieithoedd lleiafrifol a swyddogol gan gyfnewid arfer da, ymchwil a phrofiadau er budd y siaradwyr rydym yn eu cynrychioli. Rydym yn cydweithio â sefydliadau o bob math i safoni enwau lleoedd Cymru, i sicrhau bod y ffurfiau safonol hyn yn cael eu defnyddio'n gyson, ac i amddiffyn a hyrwyddo'r defnydd o enwau lleoedd Cymraeg.

• Rhoi ffocws cynyddol ar ddeilliannau yn hytrach na phrosesau ein gwaith rheoleiddio

Mae angen i ni osod ein gwaith rheoleiddio yng nghyd-destun y weledigaeth genedlaethol o gyrraedd miliwn o siaradwyr a dyblu'r defnydd dyddiol o'r Gymraeg.

• Blaenoriaethu meysydd strategol bwysig

Mae angen i ni ddefnyddio ein pwerau rheoleiddio i gael y traweffaith mwyaf ar gyfleoedd i ddefnyddio'r Gymraeg. Mae meysydd fel gweithleoedd, strategaethau awdurdodau lleol a pharciau cenedlaethol ar gyfer hybu'r Gymraeg, a sectorau pwysig fel iechyd a gofal yn feysydd lle gallwn wneud gwahaniaeth.

• Datblygu dull cynyddol ragweithiol o gefnogi a chynghori

Mae angen i ni gymryd camau rhagweithiol i gefnogi sefydliadau i gydymffurfio'n well a chynnig mwy o wasanaethau Cymraeg o ansawdd.

• Hyrwyddo defnydd gwasanaethau

Mae angen i ni barhau i ehangu a gwella ansawdd gwasanaethau Cymraeg, ond mae angen hefyd hyrwyddo mwy o ddefnydd o'r gwasanaethau hyn.

• Targedu'r sefydliadau mawr sy'n cael eu defnyddio amlaf gan siaradwyr

Mae angen i ni wneud mwy i adnabod a thargedu sefydliadau mawr sy'n darparu gwasanaethau i lawer o bobl, er enghraifft, banciau, masnachwyr mawr, ac elusennau cenedlaethol sy'n darparu gwasanaethau pwysig i lawer o siaradwyr Cymraeg.

• Datblygu dulliau mwy hyblyg o weithio â sefydliadau

Mae angen i ni barhau i annog sefydliadau i weithio tuag at gymeradwyaeth y Cynnig Cymraeg, ond byddwn hefyd yn mabwysiadu dulliau amgen o gynnal perthynas a dwyn perswâd ar sefydliadau gwahanol i wella eu gwasanaethau Cymraeg.

• Cryfhau ein partneriaethau strategol

Mae angen i ni fachu ar gyfleoedd i gydweithio a datblygu partneriaethau strategol cryfach gyda sefydliadau sy'n arwain mewn sectorau penodol, yn enwedig noddwyr cenedlaethol sydd â dylanwad ar fusnesau ac elusennau ar hyd a lled Cymru.

• Canolbwyntio ar faterion strategol a chenedlaethol

Mae angen i ni ganolbwyntio ar faterion strategol a chenedlaethol sy'n debygol o gael yr effaith fwyaf ar y Gymraeg a'i siaradwyr, gan gynnwys meysydd fel addysg a sgiliau, iechyd a gofal, a meysydd polisi sy'n effeithio ar gymunedau Cymraeg eu hiaith.

• Blaenoriaethu gwaith polisi rhagweithiol

Mae angen i ni ddatblygu ymhellach ein pwyslais ar waith polisi rhagweithiol drwy osod ein hagenda polisi ein hunain i warchod a hyrwyddo buddiannau siaradwyr Cymraeg

• Codi amlygrwydd a statws ein gwaith

Mae angen sicrhau cyfathrebu effeithiol fel bod ein llais yn cael ei glywed a bod pobl yn ymwybodol o'n gwaith wrth i ni eiriol dros y Gymraeg a'i siaradwyr.



Strategaeth Comisiynydd y Gymraeg 2025–30

Mae ein strategaeth ar gyfer 2025–30 yn seiliedig ar ein gweledigaeth, ein tri amcan strategol a'r tair thema arbennig rydym wedi eu dewis:

Gweledigaeth: Cymru lle gall pobl fyw eu bywydau yn Gymraeg

Amcanion Strategol

- Amcan 1:** Cynyddu a gwella ansawdd gwasanaethau sydd ar gael yn Gymraeg, gan sicrhau bod mwy o bobl yn ymwybodol o'r gwasanaethau ac yn eu defnyddio'n rheolaidd
- Amcan 2:** Cynyddu cyfleoedd ehangach i ddefnyddio'r Gymraeg, gan greu amgylcheddau lle gall pobl ddefnyddio'r iaith yn hwylus ac yn gyson
- Amcan 3:** Arwain y gwaith o eiriol dros y Gymraeg gan warchod a hyrwyddo buddiannau siaradwyr

Themâu Arbennig

Bydd y tair thema isod yn flaenoriaeth i ni yn 2025–30 er mwyn cyflawni ein hamcanion strategol a gwireddu ein gweledigaeth



Plant a phobl ifanc

Y bobl ifanc sy'n siarad ac yn dysgu'r Gymraeg heddiw fydd yn defnyddio'r Gymraeg yn y gwaith, yn y gymuned ac wrth ddefnyddio gwasanaethau yn y dyfodol. Bydd eu hagweddau at y Gymraeg a'u harferion wrth ei defnyddio nawr yn effeithio ar eu defnydd o'r Gymraeg yn y dyfodol, yn ogystal â'u penderfyniadau ynghylch ei throsglwyddo i'r genhedlaeth nesaf. Rydym am weld pob plentyn, waeth beth fo'u cefndir, yn teimlo bod y Gymraeg yn perthyn iddyn nhw ac yn cael cyfle cyfartal i ddysgu a defnyddio'r Gymraeg.



Y gweithle

Mae'n hanfodol bod siaradwyr Cymraeg sy'n gadael yr ysgol yn parhau i ddefnyddio'r iaith wrth fynd ymlaen yn eu haddysg neu hyfforddiant, ac i fyd gwaith. Yr her yw cynnal sgiliau Cymraeg ein pobl ifanc a throi siaradwyr yn ddefnyddwyr tymor hir. Rhan allweddol o sicrhau'r dilyniant ieithyddol hwn yw galluogi pobl i weithio yn y Gymraeg o ddydd i ddydd. Mae canolbwytio ar gynyddu defnydd y Gymraeg yn y gweithle â'r potensial i ddylanwadu ar ganfyddiad pobl o bwysigrwydd yr iaith, ar gyfleoedd i fagu hyder ieithyddol, ac ar ddefnydd ehangach o'r Gymraeg yn y gymuned.



Iechyd a gofal

Mae gallu defnyddio'r Gymraeg wrth dderbyn gwasanaethau iechyd a gofal yn hollbwysig, yn arbennig gan y byddwn yn aml mewn sefyllfa o wendid pan fyddwn ni'n ceisio derbyn y gwasanaethau hyn. Rydym yn dymuno gweld cynnydd yn y cyfleoedd i ddefnyddio'r Gymraeg gyda'r sector iechyd a gofal yn gyffredinol, a gyda'r elusennau sy'n gweithio yn y sector, gan gynnwys rhoi pwyslais ar sicrhau bod pobl yn derbyn gofal clinigol yn y Gymraeg.



Amcan 1: Cynyddu a gwella ansawdd gwasanaethau sydd ar gael yn Gymraeg, gan sicrhau bod mwy o bobl yn ymwybodol o'r gwasanaethau hyn ac yn eu defnyddio'n rheolaidd

Dros y pum mlynedd nesaf byddwn yn:

Rheoleiddio



- gosod safonau'r Gymraeg ar fwy o sefydliadau a sectorau, gan gynyddu'r cyfleoedd sydd ar gael i bobl ddefnyddio'r Gymraeg wrth dderbyn gwasanaethau ganddynt
- hybu cydymffurfiaeth sefydliadau drwy gynnal rhaglen gefnogi flynyddol, a chyhoeddi codau ymarfer, dogfennau cyngor ac adnoddau eraill
- gweithredu rhaglen fonitro gynhwysfawr yn flynyddol yn seiliedig ar faterion strategol neu risg uchel
- gweithio gyda Byrddau Iechyd ac Ymddiriedolaethau'r GIG i weithredu cynlluniau 5-mlynedd newydd o dan ofynion safon 110 i gynyddu'r cyfleoedd i bobl dderbyn ymgynghoriadau clinigol yn Gymraeg
- datblygu polisi clir ar ddefnyddio technoleg a deallusrwydd artiffisial wrth ddarparu gwasanaethau Cymraeg, ac yn annog sefydliadau i arloesi â thechnoleg a deallusrwydd artiffisial i gynyddu a gwella eu gwasanaethau Cymraeg
- sicrhau bod sefydliadau'n hyrwyddo gwasanaethau Cymraeg yn well, ac yn cymryd camau rhagweithiol i'w hamlygu i ddefnyddwyr y Gymraeg
- annog sefydliadau i hybu'r defnydd o'u gwasanaethau ymysg plant a phobl ifanc er mwyn hyrwyddo a normaleiddio eu defnydd o wasanaethau Cymraeg
- ymgysylltu'n bwrpasol â'r cyhoedd er mwyn deall y rhwystrau maent yn parhau i'w hwynebu wrth dderbyn gwasanaethau Cymraeg

Bydd ein themâu arbennig yn ganolog i bob agwedd ar ein gwaith a bydd rhai meysydd lle byddant yn cael eu targedu'n benodol.



Hybu



- gweithio gyda busnesau ac elusennau i gynyddu'r gwasanaethau Cymraeg maent yn eu cynnig drwy annog sefydliadau i greu Cynllun Datblygu'r Gymraeg ac i weithio tuag at gymeradwyaeth y Cynnig Cymraeg
- cynnal rhaglen adolygu flynyddol i sicrhau bod y sefydliadau sydd eisoes wedi derbyn y Cynnig Cymraeg yn parhau i ddatblygu eu darpariaeth
- cynnal sesiynau hyfforddi i annog a chefnogi sefydliadau i ddatblygu eu gwasanaethau Cymraeg
- diweddarau canllawiau i fusnesau ac elusennau ar ddefnyddio'r Gymraeg wrth ddarparu gwasanaethau ym mhob sector
- targedu busnesau ac elusennau sy'n ymwneud â phlant a phobl ifanc ac iechyd a gofal i'w hannog i ddatblygu Cynllun Datblygu'r Gymraeg a gweithio tuag at dderbyn y Cynnig Cymraeg
- sicrhau bod busnesau ac elusennau sydd wedi derbyn y Cynnig Cymraeg yn codi ymwybyddiaeth o'u gwasanaethau Cymraeg
- cynnal ymgyrchoedd i godi ymwybyddiaeth o'r cyfleoedd sydd i ddefnyddio'r Gymraeg gyda busnesau ac elusennau

Dylanwadu a chyfathrebu



- rhannu arfer da am sut mae sefydliadau o bob math yn cynllunio sut y byddant yn darparu gwasanaethau i'r cyhoedd a sut maent yn cynyddu cyfleoedd i bobl ddefnyddio'r Gymraeg yn y gwaith
- cynnal ymgyrch flynyddol i dynnu sylw at y cyfleoedd sydd i ddefnyddio'r Gymraeg ac i annog pobl i'w defnyddio
- dylanwadu ar bolisi a deddfwriaeth ym maes addysg a sgiliau, gan adlewyrchu yn benodol rôl allweddol y sector addysg drydyddol yn datblygu gweithleoedd Cymraeg a thrwy hynny alluogi sefydliadau i ddarparu gwasanaethau yn Gymraeg
- cydlynu ein gwaith dylanwadu ar bolisi â'n gwaith rheoleiddio a hybu ym maes iechyd a gofal er mwyn cael yr effaith fwyaf ar gynyddu cyfleoedd i bobl ddefnyddio'r Gymraeg wrth dderbyn gwasanaethau
- cynnal prosiectau safoni enwau lleoedd ac annog sefydliadau cyhoeddus ac eraill i hyrwyddo enwau Cymraeg ac i ddefnyddio ffurfiau safonol enwau lleoedd
- darparu cyngor arbenigol ar enwau wardiau a chymunedau, gan gynnwys cyngori'r Comisiwn Ffiniau i Gymru ar orgraff ac enwau etholaethau Senedd Cymru ar gyfer etholiadau 2026 a 2030.

Erbyn 2030 rydym am weld:

1. Cynnydd yng nghapasiti sefydliadau i ddarparu gwasanaethau Cymraeg o ansawdd
2. Cynnydd yn nifer y sefydliadau sy'n dod o dan gyfundrefn safonau'r Gymraeg neu'n ymrwymo i gynlluniau iaith Gymraeg
3. Cynnydd yn nifer y sefydliadau sy'n mynd ati yn rhagweithiol i hyrwyddo'u gwasanaethau Cymraeg
4. Mwy o ddefnyddwyr y Gymraeg yn deall ac yn ymwybodol o'r gwasanaethau Cymraeg sydd ar gael iddynt
5. Cynnydd yn nefnydd gwasanaethau Cymraeg gan ddefnyddwyr
6. Defnydd cynyddol o ffurfiau Cymraeg safonol enwau lleoedd Cymru



Prif ddangosyddion

- Tystiolaeth o gydymffurfiaeth sefydliadau a thueddiadau o ran cwynion
- Nifer a chanran y camau gorfodi sy'n cael eu gweithredu
- Proffil risg sefydliadau
- Barn defnyddwyr ynghylch ansawdd gwasanaethau Cymraeg
- Nifer y staff mewn sefydliadau sy'n ddarostyngedig i gyfundrefn safonau'r Gymraeg sy'n gallu siarad Cymraeg
- Nifer y busnesau ac elusennau sydd wedi ymrwymo i wella eu gwasanaethau Cymraeg
- Tystiolaeth o gydymffurfiaeth sefydliadau â'r safonau sy'n ymwneud â hyrwyddo gwasanaethau Cymraeg
- Nifer y busnesau ac elusennau sydd wedi ymrwymo i wella'r ffyrdd maent yn hyrwyddo'u gwasanaethau Cymraeg
- Nifer y bobl a'r sefydliadau sy'n mynychu ein sesiynau hyfforddi
- Cyrhaeddiad a thraweffaith ein hymgyrchoedd hyrwyddo defnydd o'r Gymraeg
- Y graddau y mae defnyddwyr y Gymraeg yn deall ac yn ymwybodol o'r gwasanaethau sydd ar gael iddynt
- Nifer a chanran y siaradwyr Cymraeg sy'n defnyddio gwasanaethau Cymraeg
- Nifer defnyddwyr y Rhestr o Enwau Lleoedd Safonol ar wefan y Comisiynydd





Amcan 2: Cynyddu cyfleoedd ehangach i ddefnyddio'r Gymraeg, gan greu amgylcheddau lle gall pobl ddefnyddio'r iaith yn hwylus ac yn gyson

Dros y pum mlynedd nesaf byddwn yn:

Rheoleiddio

- gwella trefniadau awdurdodau lleol ac awdurdodau parciau cenedlaethol i baratoi a gwerthuso strategaethau hybu 5-mlynedd
- sicrhau bod strategaethau hybu awdurdodau lleol a pharciau cenedlaethol Cymru yn ystyried yn llawn bwysigrwydd plant a phobl ifanc er hyfywedd y Gymraeg yn eu hardaloedd
- cryfhau trefniadau llywodraethiant sefydliadau fel bod ystyriaeth gydwybodol yn cael ei rhoi i effaith penderfyniadau polisi ar y Gymraeg
- sicrhau bod sefydliadau yn cymryd camau bwriadus i greu hinsawdd sy'n galluogi pobl i fyw eu bywyd gwaith yn gynyddol drwy'r Gymraeg, gan gynnwys:
 - gweithio gyda chyrrff i gryfhau amcanion ac ymrwymadau eu polisïau ar ddefnyddio'r Gymraeg yn y gweithle
 - arfogi sefydliadau i gynyddu eu capasiti i ddarparu cyfleoedd i ddefnyddio'r Gymraeg yn y gweithle
 - rhannu arfer da am sut mae sefydliadau yn darparu cyfleoedd i bobl ddefnyddio'r Gymraeg yn y gweithle

Hybu

- cytuno ar Gynigion Cymraeg newydd gyda busnesau ac elusennau er mwyn cynyddu'r cyfleoedd i ddefnyddio'r Gymraeg mewn gwahanol gyd-destunau
- annog busnesau ac elusennau sy'n derbyn y Cynnig Cymraeg i ymrwymo i gynyddu cyfleoedd i ddefnyddio'r Gymraeg yn eu gweithleoedd
- cydweithio â rhwydweithiau a chyrrff ymbarél sy'n gweithredu ym meysydd ein themâu arbennig er mwyn ein galluogi i dargedu a blaenoriaethu'r sefydliadau perthnasol
- sicrhau bod ein gwaith hybu yn adlewyrchu amrywiaeth Cymru drwy gydweithio ag ystod o sefydliadau, mudiadau, ac elusennau, yn enwedig rhai sy'n cynrychioli grwpiau lleiafrifol neu sydd wedi'u hymyleiddio



Dylanwadu a chyfathrebu

- cydweithio â phartneriaid allweddol er mwyn addysgu plant a phobl ifanc am y cyfleoedd sydd ganddynt i ddefnyddio'r Gymraeg o ddydd i ddydd a cheisio dylanwadu arnynt i wneud penderfyniadau cadarnhaol ynghylch eu defnydd o'r iaith
- hyrwyddo brand iaith Gwaith a dysgu sut mae'n cael ei ddefnyddio er mwyn cynyddu'r ymwybyddiaeth o wasanaethau Cymraeg a chynyddu'r defnydd ohonynt
- cefnogi ein gwaith rheoleiddio a hybu drwy ddylanwadu ar feysydd polisi sy'n effeithio yn benodol ar gyfleoedd plant a phobl ifanc i ddefnyddio'r Gymraeg y tu allan i'r ystafell ddosbarth yn gymdeithasol, wrth weithio, neu wrth dderbyn gwasanaethau.



Erbyn 2030 rydym am weld: Prif ddangosyddion

7. Gwelliant yn y ffyrdd mae sefydliadau yn hyrwyddo'r Gymraeg
 8. Mwy o sefydliadau yn rhoi sylw dyladwy i effeithiau posibl eu penderfyniadau polisi ar y Gymraeg
 9. Cynydd yn nefnydd y Gymraeg mewn gweithleoedd
- Dadansoddiadau o gynnwys a thraweffaith strategaethau hybu 5-mlynedd awdurdodau lleol ac awdurdodau parciau cenedlaethol
 - Nifer y busnesau ac elusennau sydd wedi ymrwymo i wella eu gwasanaethau Cymraeg
 - Y graddau mae sefydliadau sy'n dod o dan gyfundrefn safonau'r Gymraeg yn ystyried y Gymraeg mewn modd cydwybodol wrth lunio polisïau
 - Nifer y sefydliadau sy'n cynnwys mesuryddion am gynyddu'r defnydd o'r Gymraeg yn y gweithle
 - Nifer y sefydliadau sy'n asesu'r angen am sgiliau yn y Gymraeg
 - Nifer y swyddi sy'n cael eu hysbysebu â sgiliau yn Gymraeg yn hanfodol neu'n ofynnol
 - Nifer y staff mewn sefydliadau sy'n dod o dan gyfundrefn safonau'r Gymraeg sy'n gallu siarad Cymraeg



Amcan 3: Arwain y gwaith o eiriol dros y Gymraeg gan warchod a hyrwyddo buddiannau siaradwyr

Dros y pum mlynedd nesaf byddwn yn:

Rheoleiddio



- › sicrhau bod gweithdrefnau cwyno effeithiol yn eu lle, a chymryd camau i unioni pethau pan fydd pethau'n mynd o chwith
- › ymgysylltu'n bwrpasol â'r cyhoedd er mwyn deall pryd a pham y bydd achosion o ymyrraeth â rhyddid pobl i ddefnyddio'r Gymraeg yn digwydd
- › blaenoriaethu ymchwiliadau a gynhelir ar ein menter ein hunain, yn enwedig mewn perthynas â'n themâu arbennig

Hybu



- › eiriol ar ran siaradwyr Cymraeg yn achos diffyg gwasanaethau Cymraeg gan fusnesau ac elusennau
- › cymryd camau rhagweithiol i wella'r gwasanaethau Cymraeg sy'n cael eu cynnig gan fusnesau ac elusennau mawr, yn enwedig mewn perthynas â'n themâu arbennig



Dylanwadu a chyfathrebu



- › sicrhau bod y Gymraeg yn ystyriaeth ganolog mewn polisi a deddfwriaeth, yn enwedig yn y meysydd mwyaf arwyddocaol o safbwynt ein hamcanion strategol a'n themâu arbennig
- › cyhoeddi adroddiadau polisi blynyddol ar sefyllfa'r Gymraeg mewn meysydd polisi penodol gan osod ein agenda polisi ein hunain yn unol â'n gweledigaeth a'n hamcanion strategol
- › craffu a dylanwadu ar bolisi a deddfwriaeth yn y meysydd cynllunio, tai, a datblygu economaidd er mwyn sicrhau bod mwy o gyfleoedd ar gael i bobl ifanc fyw a gweithio mewn cymunedau Cymraeg eu hiaith
- › sicrhau bod polisiau cenedlaethol a lleol ym maes addysg a sgiliau yn galluogi mwy o blant a phobl ifanc i ddatblygu'n siaradwyr Cymraeg ac yn ei defnyddio'n hyderus
- › sicrhau bod dilyniant ieithyddol yn ddolen gyswllt ganolog rhwng y sector addysg a sgiliau a'r ffocws ar ddefnyddio'r Gymraeg yn y gweithle
- › sicrhau bod ein gwaith dylanwadu yn eiriol dros bawb sy'n siarad Cymraeg, ac yn arwain at gyfleoedd teg i bawb ddysgu'r iaith a defnyddio'r sgiliau hynny
- › datblygu dealltwriaeth o ddatblygiadau ym maes technoleg a deallusrwydd artifisial, gan ddehongli goblygiadau hyn i'n gwaith ac i feysydd polisi perthnasol
- › cyfrannu at gryfhau'r sail dystiolaeth am y Gymraeg, gan gynnwys cyhoeddi adroddiad 5-mlynedd ar sefyllfa'r Gymraeg
- › cyfnewid gwybodaeth, ymchwil ac arfer da yn rhyngwladol, yn bennaf drwy Gymdeithas Rhyngwladol y Comisiynwyr Iaith
- › rhannu gwybodaeth, codi amlygrwydd a chynyddu ymwybyddiaeth o'n gwaith.

Erbyn 2030 rydym am weld:

10. Mwy o sefydliadau â threfniadau llywodraethu a chwynion effeithiol
11. Mwy o sefydliadau a gwasanaethau cyhoeddus yn parchu a chynnal hawliau siaradwyr
12. Mwy o bolisiau lleol a chenedlaethol sy'n cefnogi'r Gymraeg a'i siaradwyr

Prif ddangosyddion

- Tystiolaeth o gydymffurfiaeth sefydliadau a thueddiadau o ran cwynion
- Nifer a chanran y camau gorfodi sy'n cael eu gweithredu
- Proffil risg sefydliadau
- Cyrhaeddiad a thraweffaith ein gwaith dylanwadu ar bolisi



Ein galluogi i wneud ein gwaith

Gwerthoedd

Mae ein gwerthoedd craidd yn sail i'r Cynllun Strategol a'n gwaith o ddydd i ddydd:

- Mae **dangos parch** at bawb yn ganolog i bopeth a wnawn
- Mae bod yn **agored** ac **ymddiried** yn ein gilydd yn sylfaen i ddiwylliant ein gweithle
- Mae **tegwch, gonestrwydd a chysondeb** yn greiddiol i bob agwedd ar ein gwaith
- Mae **cydweithio** ag eraill mewn ffordd briodol a blaengar yn bwysig i ni

Pobl

Y prif adnodd sy'n ein galluogi i gyflawni ein gwaith yw ein staff. Rhaid inni ddarparu gweithle iach ar eu cyfer a gwneud yn siŵr eu bod yn derbyn y gefnogaeth, yr adnoddau a'r hyfforddiant angenrheidiol i'w galluogi i wneud eu gwaith. Er mwyn gwneud hyn byddwn yn:

- sicrhau bod ganddynt leoliadau gweithio addas ac adnoddau digidol diogel i'w defnyddio
- sicrhau bod ein staff yn derbyn cefnogaeth a hyfforddiant addas i wneud eu gwaith yn llwyddiannus, gan roi sylw penodol i'w llesiant
- gweithredu cod ymddygiad sy'n seiliedig ar saith egwyddor Nolan ar safonau mewn bywyd cyhoeddus; mae'r egwyddorion hyn o anhunanoldeb, cywirdeb, gwrthrychedd, atebolrwydd, didwylledd, gonestrwydd ac arweinyddiaeth yn rhan ganolog o'n diwylliant ac yn sail i'n holl weithgareddau
- cynnal arolwg staff blynyddol a chymryd camau mewn ymateb i wella'n barhaus.

Cydweithio

Fel mae ein gwerthoedd yn pwysleisio, mae cydweithio ag eraill yn ganolog i'n gwaith. Ni fydd modd i ni gyflawni amcanion y cynllun hwn ar ein pen ein hunain, a bydd cydweithio â gwahanol sefydliadau a phartneriaid yn greiddiol i'n gwaith am y pum mlynedd nesaf. Byddwn yn gweithredu'r Cynllun Strategol hwn yn ysbryd y cysyniad o un gwasanaeth cyhoeddus yng Nghymru ac yn manteisio i'r eithaf ar gyfleoedd i gydweithio er mwyn cyflawni gweledigaeth a rennir.

Cydraddoldeb

Mae sicrhau cydraddoldeb cyfleoedd yn greiddiol i'n gwaith. Mae siaradwyr Cymraeg yn adlewyrchu holl amrywiaeth Cymru o safbwynt eu hoed, eu hil, eu cenedligrwydd, eu crefydd, eu rhyw, eu rhywedd, eu cyfeiriadaeth rywiol a'u cefndir economaidd-gymdeithasol. Mae'n hanfodol bod pob siaradwr Cymraeg felly yn cael y cyfle i dderbyn gwasanaethau Cymraeg sy'n adlewyrchu eu hanghenion a'u bod yn cael cyfleoedd i ddefnyddio'r Gymraeg yn y gweithle ac yn y gymuned.

Mae gennym Gynllun Cydraddoldeb Strategol ar gyfer y cyfnod 2024-28 sy'n cynnwys pedwar amcan cydraddoldeb strategol:

- **Y gweithlu:** mae gennym weithlu dwyieithog sy'n gynrychioladol o gymdeithas ac rydym yn gweithio i atal bylchau cyflog
- **Y gymuned:** rydym yn ymgysylltu â phob rhan o gymdeithas ac yn cymryd camau rhagweithiol i hyrwyddo cydraddoldeb ac amrywiaeth drwy ein gwaith
- **Ffordd o weithio:** mae cydraddoldeb, amrywiaeth a chynhwysiant yn rhan o'n ffordd ni o weithio



- **Anghenion unigol:** mae ein holl weithgareddau yn hygyrch ac ar gael i bawb

Mae'r Cynllun Cydraddoldeb Strategol yn nodi'r camau gweithredu y byddwn yn eu cymryd i greu Cymru decach. Byddwn yn monitro'n barhaus sut y byddwn yn cyflawni'r camau gweithredu a chaiff gwerthusiad o'r cynllun ei wneud yn ystod 2027-28 a chynllun newydd ei greu erbyn diwedd Mawrth 2028.

Adrodd ac atebolrwydd

Er mwyn rhoi'r Cynllun Strategol hwn ar waith byddwn yn:

- llunio cynlluniau gweithredu blynyddol fydd yn cynnwys prosiectau a gweithgareddau penodol a fydd yn cyfrannu at ein hamcanion strategol a'n themâu arbennig
- defnyddio'r dangosyddion er mwyn mesur ein bod yn cyflawni ein hamcanion
- sefydlu grwpiau prosiect yn ôl y galw er mwyn cynllunio a chydlynu gweithgareddau cysylltiedig
- sicrhau bod y tîm arwain yn craffu ar weithrediad y cynlluniau gweithredu a'r grwpiau prosiect
- ymgynghori â'n Panel Cyngori am ein gwaith.

Byddwn yn adolygu ein hamcanion strategol yn rheolaidd yn ystod oes y cynllun er mwyn sicrhau eu bod yn ymateb i anghenion sy'n dod i'r amlwg ac yn parhau i fod yn gydlynol â mentrau polisi ehangach sy'n ymwneud â hybu a hwyluso defnyddio'r Gymraeg.

Llywodraethiant

Fel sefydliad cyhoeddus rhaid inni arddel yr arferion gorau o safbwynt trefniadau cyllid a llywodraethiant gan sicrhau bod gennym brosesau risg, rheoli cyllideb a rheoli data addas ar waith. Er mwyn gwneud hyn byddwn yn:

- cynnal cyfarfodydd rheolaidd o'r Panel Cyngori a'r Pwyllgor Archwilio a Risg i gynnig her adeiladol ac i'n cyngori ar brosesau strategol ar gyfer risg, rheolaeth a llywodraethiant
- cynnal archwiliadau mewnol ar agweddau o'n gwaith i roi sicrwydd bod prosesau llywodraethiant addas ar waith
- cyflwyno ein cyfrifon a'n hadroddiad blynyddol i Archwilydd Cyffredinol Cymru bob blwyddyn
- blaenoriaethu diogelwch seibr y sefydliad drwy sicrhau ein bod yn derbyn tystysgrif Cyberessentials+ a IASME Governance yn flynyddol
- cyfrannu at amcanion sero net Llywodraeth Cymru.

Cysylltu â ni

Comisiynydd y Gymraeg

Uned 2 Bloc C
Doc Fictoria
Ffordd Balaclafa
Caernarfon
LL55 1TH



@comygymraeg



@comygymraeg



ComisiynyddyGymraeg



Comisiynydd y Gymraeg/
Welsh Language Commissioner

E post@cyg-wlc.cymru
T 0345 6033 221

comisiynyddygyymraeg.cymru