



Comisiynydd y
Gymraeg
Welsh Language
Commissioner

Adroddiad Blynyddol 2021-22

comisiynyddygyymraeg.cymru





RHAN 1

**Adroddiad
Strategol** **4**

RHAN 2

Atebolrwydd **48**

RHAN 3

**Datganiadau
Ariannol** **82**

**Prif nod statudol Comisiynydd y
Gymraeg yw hybu a hwyluso defnyddio'r
Gymraeg. Gweledigaeth y Comisiynydd
yw Cymru lle gall pobl ddefnyddio'r
Gymraeg yn eu bywydau bob dydd.**





Rhan 1

Adroddiad

Strategol



Rhan 1 Adroddiad Strategol

Rhagair	6
Cipolwg ar y flwyddyn	8
Sefyllfa'r Gymraeg yn ehangach	9
Adroddiad 5-mlynedd ar sefyllfa'r Gymraeg	9
Heriau'n wynebu Comisiynydd y Gymraeg	11
Hawliau i ddefnyddio'r Gymraeg	12
Cyflwyno dyletswyddau	12
Gweithredu dyletswyddau	15
Gorfodi dyletswyddau	18
Hybu'r Gymraeg	22
Dylanwadu ar bolisi	22
Datblygu isadeiledd y Gymraeg	25
Hybu defnydd busnesau ac elusennau o'r Gymraeg	28
Cyfathrebu	30
Rheoli a gweithredu	32
Sylwebaeth ar berfformiad ariannol	32
Cydraddoldeb a Chomisiynydd y Gymraeg	39
Materion staff	42
Cynlluniau ar gyfer 2022-23	43



Rhagair

Mae'r cyhoeddiad hwn yn adrodd ar ein gweithgareddau rhwng 1 Ebrill 2021 a 31 Mawrth 2022. Yn drist iawn, bu farw Aled Roberts, Comisiynydd y Gymraeg, ar 13 Chwefror 2022, ryw chwe wythnos cyn diwedd y cyfnod adrodd. Braint cyflwyno cofnod parhaol o'i arweiniad ysbrydoledig, ac o'i ofal a'i angerdd dros yr iaith Gymraeg a hawliau ei defnyddwyr yn ystod ei flwyddyn olaf.

Un o uchafbwyntiau'r gwaith oedd cyhoeddi'r Adroddiad 5-mlynedd ar sefyllfa'r Gymraeg – darlun cynhwysfawr o sefyllfa'r iaith a phrofiadau siaradwyr rhwng 2016 a 2020. Yn yr adroddiad, ceir cydnabyddiaeth o'r ymdrechion gan sefydliadau a mudiadau i gynyddu'r defnydd o'r Gymraeg ar lawr gwlad ac o fewn gweithleoedd. Mae'r cynnydd hwn yn sail i fod yn obeithiol am ddyfodol y Gymraeg. Ar y llaw arall, mae nifer o feysydd lle na welwyd cynnydd digonol, lle collwyd cyfleon, neu lle na roddwyd ystyriaeth deg a theilwng i'r Gymraeg.

Yn dilyn Etholiad Senedd Cymru ar 6 Mai 2021, dychwelodd Llafur Cymru i lywodraethu. Wedi i'r Comisiynydd dynnu sylw at gollu momentwm yn sgil oedi yn y rhaglen o gyflwyno safonau i ragor o sectorau a sefydliadau yn ystod tymor y pumed Senedd, roeddem yn croesawu gweld ymrwymiad cadarn i lunio rheoliadau safonau yng Nghytundeb Cydweithio'r Llywodraeth newydd a Phlaid Cymru ym mis Tachwedd 2021. Edrychaf ymlaen yn awr at ailafael yn y gwaith er mwyn cynyddu hawliau i ddefnyddio'r Gymraeg.

Unwaith eto, roedd y calendr digwyddiadau cenedlaethol a chymunedol wyneb yn wyneb wedi ei wagio am gyfran helaeth o'r flwyddyn yn sgil COVID-19, gan gyfyngu'n sylweddol ar y cyfleoedd i ddefnyddio'r iaith. Yn ein hadroddiad sicrwydd a gyhoeddwyd ym mis Medi 2021, cyhoeddwyd argraffiadau'r Comisiynydd ar sut cynhaliodd sefydliadau cyhoeddus eu darpariaeth Gymraeg yn ystod cyfnod y pandemig. Amlygodd COVID-19 y bwloch oedd eisoes yn ymddangos rhwng y sefydliadau sy'n cydymffurfio'n dda â'r rhai sydd heb drefniadau digonol. Manteisiodd rhai sefydliadau ar y cyfleoedd i arloesi tra bod y ddarpariaeth Gymraeg wedi llithro gan eraill. Yn gyffredinol, daeth yn amlwg bod angen i sefydliadau wneud mwy i hyrwyddo eu gwasanaethau Cymraeg er mwyn cynyddu defnydd ohonynt.



Rhagair

Yn ystod y flwyddyn, buom yn gweithio ar ddatblygu Cynllun Strategol newydd ar gyfer y sefydliad. Mae'r ddogfen yn cyflwyno gweledigaeth uchelgeisiol a hirdymor Comisiynydd y Gymraeg ac yn cynnwys yr amcanion strategol a'r blaenoriaethau a fydd yn cyfrannu tuag at y weledigaeth honno. Mae hefyd yn egluro ein gwerthoedd corfforaethol a sut y byddwn yn rhoi'r strategaeth ar waith ac yn adrodd ar ganlyniadau. Wrth i Lywodraeth Cymru fwrw ati gyda phrosesau i benodi Comisiynydd newydd, rwyf yn hyderus bod y ddogfen hon, a luniwyd gyda mewnbwn gwerthfawr Aled Roberts, yn gosod sylfeini cadarn ar gyfer ein gwaith am y tair blynedd nesaf.

Wrth gyflwyno'r adroddiad hwn, hoffwn estyn fy nioch yn gyhoeddus i'r tîm diwyd o swyddogion, am eu hymroddiad a'u cefnogaeth gydol y flwyddyn, a hynny dan amgylchiadau heriol. Rwyf hefyd yn ddiolchgar am gyngor a chefnogaeth barod aelodau'r Panel Cyngori a'r Pwyllgor Archwilio a Risg.

Gwenith Price
Dirprwy Gomisiynydd y Gymraeg



Cipolwg ar y flwyddyn

Cyhoeddi adroddiad yn edrych ar effaith y pandemig ar allu sefydliadau i ddarparu gwasanaethau Cymraeg.

Cynnal ymchwiliad a gosod argymhellion i wella profiadau siaradwyr Cymraeg sy'n sefyll profion gyrru.

Ymateb i 22 ymgynghoriad ar Gynlluniau Strategol Cymraeg mewn Addysg.

Sicrhau lansio gwasanaeth cofnodi profion llif unfordd COVID 19 yn Gymraeg.

Lansio gwefan newydd Comisiynydd y Gymraeg.

Rhannu arferion effeithiol rhwng sefydliadau am sut i ddefnyddio mwy o'r Gymraeg yn y gweithle.

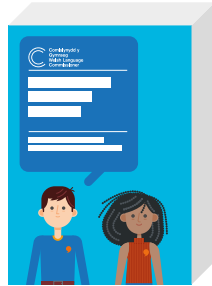
Cynnal ymgyrch a Diwrnod Hawliau'r Gymraeg gyda thros 100 o sefydliadau o bob math yn cymryd rhan.

Cydweithio â 113 o fusnesau ac elusennau i baratoi cynllun y Cynnig Cymraeg.

Cyhoeddi adroddiad 5-mlynedd ar sefyllfa'r Gymraeg a phodlediad i gyd-fynd â'r adroddiad.

Shwmae

Helo





Sefyllfa'r Gymraeg yn ehangach

Adroddiad 5-mlynedd ar sefyllfa'r Gymraeg

Cyhoeddwyd Adroddiad 5-mlynedd ar sefyllfa'r Gymraeg rhwng 2016 a 2020. Mae'r adroddiad yn craffu ar ymdrechion polisi mewn cyfnod o newidiadau arwyddocaol yn hanes polisi'r Gymraeg: blynyddoedd lansio strategaeth Cymraeg 2050 a sefydliadau yn dechrau gweithredu safonau.

Mae strwythur yr adroddiad wedi'i selio ar strwythur Cymraeg 2050 er mwyn hwyluso craffu ar yr hyn a gyflawnwyd hyd yma o dan faner y strategaeth. Mae pob adran yn gorffen â chasgliadau'r Comisiynydd ynghylch yr hyn a gyflawnwyd a'r hyn sydd eto i'w wneud. Roedd y casgliadau hyn yn rhoi cyfle i'r Comisiynydd fynegi ei bryderon ynghylch a yw'r ymdrechion hyd yma'n ddigonol i wireddu uchelgais fawr Cymraeg 2050.

Maent yn gyfrwng i rybuddio am y gwaith adfer a buddsoddi sylweddol fydd yn angenrheidiol yn sgil pandemig COVID-19 – rhywbeth na chynlluniwyd ar ei gyfer wrth lunio'r strategaeth, wrth reswm. Ceir rhybuddion hefyd am y perygl o ystyried bod y strategaeth ar ei phen ei hun yn ddigon i gyflawni ei hamcanion. Pwyslais y Comisiynydd yw bod angen i amcanion ac ysbryd Cymraeg 2050 fod yn greiddiol i bob datganiad, polisi a deddf os yw'r Llywodraeth o ddifri am gyrraedd y miliwn o siaradwyr a chynyddu'r defnydd dyddiol o'r Gymraeg.

Arolwg Defnydd Iaith

Ym mis Medi 2021, cyhoeddodd Llywodraeth Cymru ganlyniadau Arolwg Defnydd Iaith 2019-20. Roedd y canlyniadau'n dangos bod 56% o siaradwyr Cymraeg yn siarad yr iaith bob dydd, ffigur a oedd yn cymharu â 53% yn 2013-15.

Wrth ymateb i'r canlyniadau, dywedodd y Comisiynydd eu bod yn 'dangos cam i'r cyfeiriad cywir.' Rhybuddiodd hefyd fod y targed o ddyblu'r ganran o'r boblogaeth sy'n siarad Cymraeg bod dydd erbyn 2050 yn uchelgeisiol iawn, ac mai'r her yw edrych ar yr ystadegau a gweld sut y gellir sicrhau rhagor o gynnydd.



COVID-19

Effeithiodd y pandemig ar y cyfleoedd i ddefnyddio'r Gymraeg. Roedd y rhan fwyaf o ganolfannau, lle byddai pobl yn arfer dod at ei gilydd, ynghau am y rhan helaethaf o'r flwyddyn. Er gwaethaf yr ymdrechion i gynnal presenoldeb a gweithgarwch ar-lein, ni lwyddwyd i gau'r bwlch yn llwyr.

Etholiad Senedd Cymru a rhaglen waith Llywodraeth a Senedd Cymru

Cynhaliwyd Etholiad Senedd Cymru ar 6 Mai 2021. Ar 22 Tachwedd 2021, cyhoeddwyd Cytundeb Cydweithio rhwng Llafur Cymru a Phlaid Cymru a fydd yn para am y tair blynedd nesaf. Mae'r Cytundeb Cydweithio yn cynnwys ymrwymadau i ehangu safonau'r Gymraeg i ragor o sefydliadau a sectorau, cyflwyno cyfraith newydd ynglŷn ag addysg Gymraeg, a sicrhau bod enwau lleoedd Gymraeg yn cael eu diogelu a'u hyrwyddo.



Heriau'n wynebu Comisiynydd y Gymraeg

Llywodraeth Cymru sydd yn ariannu Comisiynydd y Gymraeg ac yn dilyn cyhoeddi cyllideb derfynol y Llywodraeth am 2022/23, cawsom gadarnhad ein bod wedi derbyn yr un swm cyllideb refeniw â'r flwyddyn flaenorol.

Mae cyllideb y Llywodraeth hefyd yn cynllunio ar gyfer y ddwy flwyddyn ariannol nesaf ac yn cynnwys cyllidebau dangosol ar gyfer 23/24 a 24/25. Mae darpariaeth y Comisiynydd yn fflat ar gyfer y blynyddoedd hynny hefyd. Ar yr un llaw, mae hynny yn rhoi sicrwydd cymharol i'r Comisiynydd o'i gyllideb am y tair blynedd nesaf, ond ar y llaw arall mae'n cynnig her sylweddol i geisio cyflawni'r holl swyddogaethau a chynlluniau o fewn yr un swm ariannol gyda chostau'n cynyddu. Caiff yr her hon ei hamlygu yn sgil y cynnydd sylweddol mewn chwyddiant dros y misoedd diwethaf oherwydd y cynnydd mewn costau tanwydd a gwasanaethau. Rydym wedi derbyn cyfarwyddyd clir gan y Llywodraeth i chwilio am arbedion ariannol dros y cyfnod nesaf a byddwn yn parhau i wneud hynny. Mae rhai arbedion eisoes wedi eu gwneud yn sgil newid i'n dulliau gweithio a buddsoddi mewn isadeiledd TG cyfredol a chost effeithiol. Byddwn yn adolygu ein defnydd o swyddfeydd dros y cyfnod nesaf wrth i ni weithio'n hybrid a byddwn yn chwilio am gyfleoedd i gydweithio gyda chyrrff eraill lle bo hynny'n bosib. Er hynny, costau staffio ydi canran uchel iawn o gyllideb blynyddol y Comisiynydd. Dyma ein hadnodd

pwysicaf. Ni allwn gyflawni ein swyddogaethau'n effeithiol heb ein gweithlu galluog ac ymroddedig, felly mae ein gallu i wneud arbedion pellach yn gyfyngedig. Byddwn yn trafod yr her hon gyda'r Llywodraeth dros yr haf wrth i ni fynd ati i gyflwyno amcangyfrif ariannol ar gyfer 2022/23.

Yn sgil marwolaeth Aled Roberts, rydym wedi bod yn gweithredu strwythur interim ers mis Chwefror 2022. Mae'r Llywodraeth wedi dechrau'r broses o benodi Comisiynydd newydd, ond mae'n debygol y bydd y trefniadau interim yn parhau hyd ddiwedd 2022. Rydym wedi cymryd camau i sicrhau sefydlogrwydd i'r sefydliad yn ystod y cyfnod anodd hwn. Mae strwythur arwain a rheoli dros dro mewn lle ac mae cynlluniau gwaith wedi eu cytuno ar lefel strategol drwy'r Cynllun Strategol (2022-25) ac ar lefel ymarferol drwy'r cynllun gweithredu blynyddol.

Yn dilyn yr heriau gweithio o bell yn sgil Covid ac ymosodiad seibr a ddioddefodd y sefydliad yn 2020, rydym wedi gwneud gwaith sylweddol dros y misoedd diwethaf yn uwchraddio a datblygu ein isadeiledd TG. Mae sicrhau capasiti ac adnoddau digonol i wneud y gwaith wedi bod yn heriol. Cawsom gefnogaeth ariannol tymor byr gan y Llywodraeth i'n cynorthwyo ac mae gwaith prosiect dwys wedi digwydd yn fewnol a gyda chwmnïau allanol. Er bod gwaith yn parhau, rydym wedi datblygu systemau cyfredol a diogel sy'n cefnogi ein staff i weithio'n hyblyg ac yn ein galluogi i ymateb yn gyflym i unrhyw newidiadau pellach i drefniadau gweithio.



Hawliau i ddefnyddio'r Gymraeg

Cyflwyno dyletswyddau



124 o sefydliadau yn gweithredu safonau'r Gymraeg.



Ymrwymiad yng nghytundeb cydweithio Llywodraeth Cymru a Phlaid Cymru i ailafael yn y broses gosod safonau.



Ymgynghori ar godau ymarfer drafft.



Derbyn a dadansoddi 43 o ymatebion i'r ymgynghoriad ar godau ymarfer drafft.



Cyflwyno'r codau ymarfer ar gyfer cydsyniad Llywodraeth Cymru.



Gosod safonau

Ar 1 Hydref 2021, dechreuodd Coleg Catholig Dewi Sant weithredu safonau'r Gymraeg. Daw hyn â'r cyfanswm o sefydliadau sy'n gweithredu safonau i 124.

Daeth pedwar Cyd-bwyllgor Corfforedig (Gogledd Cymru, Canolbarth Cymru, De-ddwyrain Cymru a De-orllewin Cymru) i fodolaeth yn ystod y flwyddyn. Diwygiodd Llywodraeth Cymru Reoliadau Safonau'r Gymraeg Rhif 1 er mwyn cynnwys y cyd-bwyllgorau. Mae trafodaethau wedi eu cynnal gyda'r pedwar cyd-bwyllgor er mwyn cychwyn ar y broses o osod safonau'r Gymraeg arnynt.

Yn dilyn rhwystredigaeth gydag oedi yn y broses o gyflwyno rhagor o reoliadau safonau'r Gymraeg yn ystod tymor y pumed Senedd, lluniodd y Comisiynydd raglen waith uchelgeisiol ar gyfer symud y gwaith yn ei flaen. Cyflwynodd gyfres o opsiynau ac amserlen i Weinidog y Gymraeg ac Addysg i alluogi cynnydd yn y maes ehangu hawliau dros y pum mlynedd nesaf. Argymhellwyd rhaglen dreigl posib, gan amlinellu blaenoriaethau'r Comisiynydd wrth ystyried cynllun i wireddu amcanion Mesur y Gymraeg ac i ddod â'r cyrff a enwir yn atodlenni 5 a 6 y Mesur – yn ogystal â chyrff newydd a grëwyd ers paratoi yr atodlenni – o dan y gyfundrefn safonau mewn amserlen rhesymol.



Cymeradwyo cynlluniau iaith

Yn ystod y cyfnod adrodd, cymeradwywyd Cynllun Iaith Gymraeg newydd y Gwasanaeth Arian a Phensiynau.

Ehangu hawliau

Wedi Etholiad Senedd Cymru ym mis Mai 2021 a phenodi Jeremy Miles AS yn Weinidog y Gymraeg ac Addysg, trafodwyd pwysigrwydd ailafael yn y rhaglen o gyflwyno rheoliadau.

Cyhoeddi codau ymarfer

Er mwyn egluro beth yw gofynion y safonau mewn ffordd ymarferol mae'r Comisiynydd yn rhoi codau ymarfer i sefydliadau. Mae proses o ymgynghori gyda sefydliadau ar eu cynnwys cyn eu cyflwyno i Lywodraeth Cymru am gydsyniad.

Dechreuodd y gwaith o ymgynghori ar godau ymarfer drafft â sefydliadau sy'n gweithredu safonau o dan Reoliadau Safonau'r Gymraeg Rhif 2, 4, 5 a 6 (sef sefydliadau cyhoeddus cenedlaethol Cymru, tribiwnlysoedd, colegau, prifysgolion a sefydliadau addysg a gyrfaeodd, heddluoedd a'r gwasanaethau tân ac achub) yn ôl yn 2019-20. Yn sgil ymosodiad seibr ar systemau'r Comisiynydd ym mis Rhagfyr 2020, bu'n rhaid ailgychwyn y cyfnod ymgynghori. Derbyniwyd ymatebion i'r ymgynghoriad erbyn diwedd Mai 2021, a gwnaed gwaith sylweddol i ddadansoddi'r ymatebion. Cytunwyd ar newidiadau i godau ymarfer drafft Rheoliadau Rhif 2 a 6 ac anfonwyd y drafftiau at Weinidogion Cymru am eu cydsyniad ym mis Medi 2021.



Gweithredu dyletswyddau

Adroddiad Sicrwydd

Ym mis Medi 2021, cyhoeddwyd ein seithfed adroddiad sicrwydd, Camu Ymlaen. Roedd yr adroddiad yn canolbwyntio ar effaith COVID-19 ar ddarpariaeth gwasanaethau a phrofiadau siaradwyr Cymraeg.

Casglodd y Comisiynydd fod rhai sefydliadau wedi manteisio ar y cyfle ac wedi rhoi ystyriaeth ganolog i'r Gymraeg, ond bod eraill wedi methu â sicrhau bod y ddarpariaeth i siaradwyr Cymraeg yn cael ei chynnal. Gwelwyd rhai enghreifftiau o arloesi a chryfhau darpariaethau wrth i wasanaethau symud i fod ar lein. Fodd bynnag, roedd y math hwn o weithio yn peri'n rhwystr i eraill, yn enwedig oherwydd anallu i gynnal cyfieithu ar y pryd ar rai platfformau cyfarfod rhithiol. Gwelwyd fod y bwlch a oedd eisoes yn bodoli rhwng y sefydliadau sy'n cydymffurfio'n dda a'r rhai sydd heb drefniadau digonol yn lledaenu. Daeth yn amlwg fod sefydliadau sydd â phrosesau hunanreoleiddio cadarn wedi delio'n well gydag anawsterau'r pandemig, a bod rhai sefydliadau wedi gwneud penderfyniadau brys heb roi ystyriaeth i'r Gymraeg.

Casglodd hefyd fod gan sefydliadau waith mawr i'w wneud i hybu eu gwasanaethau Cymraeg. Mae yna ganran sylweddol o ddefnyddwyr gwasanaeth sy'n cymryd yn ganiataol na fydd gwasanaethau Cymraeg ar gael. Gyda mwy a mwy o wasanaethau cyhoeddus yn cael eu darparu'n ddigidol, felly, mae'n hanfodol fod sefydliadau yn hyrwyddo'r ffaith eu bod ar gael yn Gymraeg.

Bwriad yr adroddiad oedd cychwyn y broses o ddysgu o brofiad y pandemig er mwyn galluogi sefydliadau i addasu a sicrhau fod y Gymraeg yn cael rôl flaengar wrth gynllunio'r gweithlu a gwasanaethau mewn cyfnod o newid sylweddol.

Fframwaith Rheoleiddio Diwygiedig

Yn ystod y flwyddyn, fe aethom ati i ddiwygio ein fframwaith rheoleiddio. Nod y fframwaith yw egluro sut ydym yn gweithredu wrth reoleiddio safonau'r Gymraeg a chynlluniau iaith Gymraeg. Wrth reoleiddio perfformiad a chydymffurfiaeth sefydliadau rydym yn canolbwyntio ar gydymffurfiaeth; yn cau bylchau gwybodaeth ac yn gwella sut ydym yn darganfod diffygion; hybu hunan-reoleiddio; a gweithredu ar ddiffygion.



Arferion effeithiol

I gynorthwyo cyrff cyhoeddus i wella eu perfformiad, rydym yn casglu a rhannu arferion effeithiol. Yn ystod y flwyddyn, crëwyd cyfres o fideos yn tynnu sylw at arferion effeithiol. Roedd un fideo yn canolbwyntio ar pa mor bwysig yw hi bod arweinwyr sefydliadau yn arddangos esiamp o ran y Gymraeg. Cydweithiom gyda cyn-Gomisiynydd Plant Cymru, Sally Holland, ar astudiaeth achos i gyfleu'r neges yma. Roedd yr arferion effeithiol eraill a oedd yn sail i astudiaethau achos yn ystod y flwyddyn yn ymwneud â chynnal digwyddiadau dwyieithog ar-lein, a chodi ymwybyddiaeth o'r iaith yn fewnol. Cydweithiom gydag Ofcom ar greu'r rhain.

Cynhaliwyd digwyddiad rhithiol yn tynnu sylw at arferion effeithiol yn ymwneud â COVID-19 a'r Gymraeg. Derbyniwyd adborth cadarnhaol gan fynychwyr yn nodi eu bod wedi eu hysgogi i feddwl o'r newydd am sut i weithredu.

Dogfen gyngor arferion da

Cyhoeddwyd dogfen gyngor arferion da i gynghorau sir ac awdurdodau parciau cenedlaethol yn rhoi arweiniad ar sut i asesu a monitro cynnydd eu strategaethau hybu'r Gymraeg. I gyd-fynd â chyhoeddi'r ddogfen, cynhaliom ddigwyddiad rhithiol gyda chynrychiolwyr o'r sefydliadau i drafod y gwaith o asesu cyrhaeddiad eu strategaethau 5-mlynedd yn ogystal â sut i fynd ati i lunio strategaeth newydd.

Monitro cydymffurfiaeth

Cynhaliwyd gwaith monitro gyda 90 o sefydliadau. Roedd hyn yn cynnwys cynnal arolygon gwirio gwasanaeth megis gwasanaethau ffon Gymraeg, defnydd o'r Gymraeg ar wefannau a chyfryngau cymdeithasol yn ogystal â gwirio chydymffurfiaeth â nifer o safonau atodol a gweithredol.

Rheoleiddio

Rydym yn gwneud gwaith i gynyddu lefelau cydymffurfiaeth sefydliadau gyda'r safonau llunio polisi. Mae cwynion sy'n cael eu cyflwyno o flwyddyn i flwyddyn yn awgrymu fod dealltwriaeth o ofynion y safonau yn isel, felly hefyd cydymffurfiaeth. Cynhaliom bedwar gweithdy gyda sefydliadau unigol ar ofynion y safonau llunio polisi yn ystod y flwyddyn.

Casglu barn defnyddwyr gwasanaeth

Yn ystod y flwyddyn, cynhaliwyd arolwg annibynnol (arolwg omnibws siaradwyr Cymraeg, gan gwmni ymchwil Beaufort) i gyrchu barn defnyddwyr am eu profiadau o wasanaethau Cymraeg ar draws sectorau. Nododd 42% o ymatebwyr eu bod o'r farn fod cyfleoedd i ddefnyddio'r Gymraeg yn cynyddu yn eu bywydau bob dydd a 57% o'r farn fod y cyfleoedd i ddefnyddio'r Gymraeg gyda'r sector cyhoeddus yn cynyddu. Roedd 76% o ymatebwyr o'r farn fod y ffordd y mae gwasanaethau cyhoeddus yn darparu gwasanaethau Cymraeg yn gwella. Roedd 97% o'r ymatebwyr yn cytuno eu bod yn ymwybodol fod ganddynt hawl i ddefnyddio'r Gymraeg.



Cyhoeddi dogfen gyngor ym maes gwasanaethau iechyd

Ym mis Ionawr 2022, cyhoeddwyd dogfen gyngor i sefydliadau iechyd sy'n rhoi arweiniad a chyngor ar sut i gydymffurfio â safon sy'n ymwneud â chyhoeddi cynllun pum mlynedd ar gynnig ymgynghoriadau clinigol yn Gymraeg. Mae'r safon yn un pwysig ac yn crisialu'r egwyddor mai mater o ansawdd a diogelwch yw cynnal ymgynghoriad clinigol yn Gymraeg i gleifion, yn ogystal â sicrhau cysondeb a chreu mwy o gyfleoedd i bobl ddefnyddio'r Gymraeg. Mae'n gosod y claf yn gyntaf, ac yn amlygu pwysigrwydd ymarferol cynllunio gwasanaethau ar sail anghenion iaith pobl. Dyma'r safon sy'n gosod seiliau gwasanaeth iechyd mewn gwlad ddwyieithog.

Rydym o'r farn fod hwn yn faes strategol pwysig a bod cyfle drwy weithredu'r safonau i gynyddu gallu byrddau iechyd i gynnig ymgynghoriadau clinigol yn Gymraeg sy'n gyfle allweddol i bontio'r bwlch rhwng y polisi cenedlaethol a gweithredu lleol a symud o theori i ymarfer.

Perthynas â Swyddfa Cymru

Roedd y Comisiynydd yn awyddus i feithrin perthynas gadarnhaol gydag Ysgrifennydd Gwladol Cymru er mwyn sicrhau bod pobl Cymru yn gallu defnyddio'r Gymraeg wrth ymwneud â Llywodraeth y DU a'i hasiantaethau. Yn dilyn cyfarfod rhwng y Comisiynydd a'r Is-Ysgrifennydd Gwladol cytunwyd y byddai'n ddefnyddiol i swyddogion y Comisiynydd a swyddogion Swyddfa'r Ysgrifennydd Gwladol i gyfarfod yn rheolaidd i drafod materion oedd yn codi.

Cynhaliwyd dau gyfarfod rhwng swyddogion yn ystod y flwyddyn lle trafodwyd y prif faterion oedd yn bryder i'r Comisiynydd. Y ddau ddatblygiad mwyaf cadarnhaol oedd y cynnydd yn y cynnwys Gymraeg ar wefan gov.uk, ynghyd â datblygiadau o safbwynt platfform Civil Service Jobs a fydd yn arwain at gyflwyno proses recriwtio gyflawn yn Gymraeg.



Gorfodi dyletswyddau

Yn raddol a chyson mae Comisiynydd y Gymraeg yn adeiladu corff o gynseiliau rhwymol sy'n cynorthwyo amcanion Mesur y Gymraeg. Drwy

dwyfarniadau gorfodi a thrwy benderfyniadau achosion Tribiwnlys mae'r Comisiynydd yn diffinio'r dyletswyddau drwy roi cawd ar esgryn y Mesur. Mae hyn yn creu egwyddorion cyfreithiol newydd.



104 o gwynion dilys wedi eu derbyn am safonau'r Gymraeg; ac 13 o gynlluniau iaith.



Agor 67 ymchwiliad: 66 i gydymffurfiaeth â safonau'r Gymraeg ac 1 i gydymffurfiaeth â chynllun iaith.



Dyfarnu ar 70 ymchwiliad a 145 safon unigol.



Dyfarnwyd bod methiant i gydymffurfio â 108 safon unigol, ac na fu methiant i gydymffurfio â 37 safon unigol arall.



Y mathau o safonau y dyfarnwyd arnynt:

- Cyflenwi gwasanaethau 77%
- Gweithredu 15%
- Llunio polisi 6%
- Cadw cofnodion 3%



Safonau'r Gymraeg: Cwynion a gwaith gorfodi

Dyma ystadegau yn dangos sut gweithredwyd polisi gorfodi Comisiynydd y Gymraeg a'r ymchwiliadau i gwynion a gynhaliwyd rhwng 1 Ebrill 2021 a 31 Mawrth 2022.

Nifer y cwynion dilys dderbyniwyd	104
Nifer yr ymchwiliadau a agorwyd	66
Nifer yr ymchwiliadau y dyfarnwyd arnynt	70
Nifer yr ymchwiliadau ar agor ar 31 Mawrth	40
Nifer y safonau unigol (nid ymchwiliadau) y dyfarnwyd arnynt	145
Nifer y dyfarniadau o fethiant i gydymffurfio â safonau unigol	108
Nifer y dyfarniadau na fu methiant i gydymffurfio â safonau unigol	37
Categori'r cwynion y dyfarnwyd arnynt	Cyflenwi Gwasanaethau – 111 Gweithredu – 22 Llunio polisi – 9 Cadw cofnodion – 3
Dyfarniadau gorfodi a osodwyd	Peidio â Gweithredu Ymhellach – 15 Argymhellion i'r sefydliad neu berson arall – 14 Cymryd camau i atal methiant – 213 Cyngor i'r sefydliad neu berson arall – 13 Paratoi cynllun gweithredu – 5 Cyhoedduswyd – 1



Enghreifftiau o orfodi a thraweffaith y gwaith

- Arweiniodd ymchwiliad i wasanaeth ffôn CADW at sefydlu llinell ffôn gymorth ddwyieithog ac ymrwymiad i benodi ceidwaid sydd yn medru'r Gymraeg.
 - Gosodwyd cam gorfodi i Weinidogion Cymru ddiwygio eu canllawiau ar gyfer defnyddio'r Gymraeg yng ngwaith cyfathrebu a marchnata Llywodraeth Cymru i gynnwys cyfarwyddyd bod angen sicrhau bod enwau cyfrifon ac enwau defnyddwyr (neu 'handles') a ddefnyddir ar y cyfryngau cymdeithasol yn cydymffurfio â gofynion safonau'r Gymraeg. Mae enw cyfrif y Prif Weinidog a'r Gweinidog Addysg a'r Gymraeg bellach yn uniaith Gymraeg ac roedd sylw i hyn yn y cyfryngau.
 - Yn dilyn cynnal ymchwiliad i wasanaeth cofnodi profion llif unffordd COVID-19, lansiwyd y gwasanaeth yn Gymraeg ar wefan .gov.uk
 - Cynhaliodd y Comisiynydd ymchwiliad yn dilyn cwynion nad oedd cyfleuster parcio ym Mharc Cenedlaethol Eryri ar gael yn Gymraeg. Yn dilyn yr ymchwiliad, cafwyd cadarnhad y bydd system rhag-archebu parcio sy'n defnyddio technoleg adnabod rhif cerbyd trwy gyfrwng y Gymraeg yn cael ei gyflwyno erbyn haf 2022, drwy gytundeb rhwng APC Eryri a Just Park. Mae traweffaith sylweddol i'r gwaith hwn, gan fod y dechnoleg bellach ar gael at ddefnydd cyrff cyhoeddus a sefydliadau eraill.
- Derbyniwyd cwyn am broses ddisgyblu mewnol Cyngor Caerdydd, lle na roddwyd gohebiaeth Gymraeg na chynnig gwrandawriad Gymraeg i'r achwynydd tan iddo wneud cwyn i'r Comisiynydd am y broses ddisgyblu. Dyma'r tro cyntaf i'r safonau gweithredu dan sylw fod yn sail i ymchwiliad. Roedd hwn yn gyfle i ddehongli'r safonau yng nghydestun y gŵyn a hefyd cynnig esboniad ar y broses ddisgyblu o dan y safonau gweithredu ac amlinellu sut y disgwylir i sefydliad gydymffurfio gyda'r safonau yma.
 - Cynhaliwyd ymchwiliad i fater yn ymwneud ag ymgynghoriad ar ad-drefnu addysg Saesneg yn ardal Cil y Coed. Er mai ymgynghoriad ar ehangu'r ddarpariaeth addysg Saesneg oedd hwn, ni ystyriodd y cyngor yr effaith bosibl ar y Gymraeg. Canfu'r Comisiynydd fod y Cyngor wedi torri'r safonau llunio polisi wrth wneud ei benderfyniad, a gosodwyd camau gorfodi arnynt i adolygu ac addasu ei weithdrefnau er mwyn sicrhau y rhoddid ystyriaeth briodol i'r Gymraeg wrth iddynt wneud penderfyniadau polisi.



Cynlluniau iaith: Cwynion

Cyfanswm cwynion cynlluniau iaith	15
Nifer y cwynion dilys a dderbyniwyd	13
Nifer y cwynion annilys	2
Nifer yr ymchwiliadau a agorwyd	1
Nifer yr ymchwiliadau a adroddwyd arnynt	1

Engbreiffiau o ymchwiliadau

Cynhaliwyd ymchwiliad i weithrediad Cynllun Iaith y Gwasanaeth Trwyddedu Gyrrwyr a Cherbydau (DVSA). Roedd yr ymchwiliad yn gysylltiedig ag amheuon ynghylch gweithrediad tri chymal o fewn cynllun iaith Gymraeg y DVSA o ran darparu profion gyrru drwy gyfrwng y Gymraeg. Roedd hyn yn rhwystro pobl rhag defnyddio'r Gymraeg. Roedd yn rhaid i ddefnyddwyr wneud y dewis rhwng aros am gyfnodau maith am brawf yn Gymraeg neu ddewis gwneud prawf gyrru yn y Saesneg heb oedi. Yn sgil yr ymchwiliad, cyflwynwyd 5 o argymhellion i'r sefydliad i wella'r ddarpariaeth Gymraeg.

Rhyddid i ddefnyddio'r Gymraeg

Mae Rhan 6, Mesur y Gymraeg yn datgan y gall unigolyn wneud cais i'r Comisiynydd os yw'n teimlo bod unigolyn, neu sefydliad, wedi ymyrryd â'i ryddid i gyfathrebu ag unigolyn arall yn y Gymraeg.

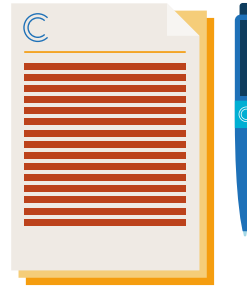
Er i bedwar unigolyn gysylltu gyda'r Comisiynydd gyda honiadau o ymyrraeth â'u rhyddid i ddefnyddio'r Gymraeg, ar sail derbyn gwybodaeth ddigonol, fe aethom ati i ymchwilio i un honiad. Ar ddiwedd y cyfnod adrodd, roedd yr holl dystiolaeth wedi ei derbyn a'i dadansoddi, ac roedd drafft o'r adroddiad terfynol wedi ei lunio ar gyfer ymgynghori gyda'r partion perthnasol.

Mae profiad wedi dangos ei bod yn heriol delio gyda cheisiadau o dan Rhan 6 gan fod y rhan hwn o'r Mesur yn golygu nad oes llawer o geisiadau yn cyrraedd y trothwy gofynnol, gan fod llawer o fynd yn ôl ac ymlaen rhwng partion cyn ymchwilio. Mae amser yn mynd ar gychwyn y broses a llawer unigolyn sydd wedi cyflwyno cais yn colli diddordeb a rhoi'r gorau i gyfathrebu â ni. Teimlir bod gormod o faich ar y ceisydd ac felly penderfynom edrych eto ar y weithdrefn i ystyried pa gamau ellir eu cymryd i sicrhau bod y broses yn llai beichus o fewn y fframwaith presennol.



Hybu'r Gymraeg

Dylanwadu ar bolisi



Ymateb i 29 ymgynghoriad ar bolisi a deddfwriaeth sy'n effeithio ar y Gymraeg gan gyrrff cenedlaethol.



Ymateb i 22 ymgynghoriad ar Gynlluniau Strategol Cymraeg mewn Addysg.



Yn dilyn ffurfio Llywodraeth newydd, cyflwyno tystiolaeth i chwech o weinidogion Llywodraeth Cymru am bwysigrwydd y Gymraeg yn eu meysydd portffolios.



Cyflwyno tystiolaeth i chwech o gadeiryddion pwyllgorau'r Senedd am berthnasedd y Gymraeg i'w portffolios.



Ymateb i ymgynghoriadau pedwar o bwyllgorau'r Senedd ar eu blaenoriaethau.

Etholiad y Senedd a Llywodraeth newydd

Roeddem yn falch o weld fod y Llywodraeth newydd yn ei rhaglen lywodraethu yn bwriadu gweithredu mewn meysydd o flaenoriaeth yn ein hargymhellion manifesto ar gyfer Etholiad 2021, gan gynnwys ym maes enwau lleoedd, y gweithlu addysg a safonau'r Gymraeg.

Roeddem yn awyddus i sicrhau bod ystyriaeth i'r Gymraeg ym mhortffolios Gweinidogion y Llywodraeth newydd a Phwyllgorau newydd y Senedd. Ysgrifennom at chwech o Weinidogion newydd Senedd Cymru yn tynnu sylw at bwysigrwydd y Gymraeg yn eu meysydd portffolios newydd a chawsom gyfarfodydd â thri Gweinidog yn dilyn y llythyrau. Ysgrifennom hefyd at chwech o gadeiryddion Pwyllgorau'r Senedd i dynnu sylw at berthnasedd y Gymraeg i'w portffolios ac ymatebwyd i ymgynghoriadau pedwar o Bwyllgorau ar eu blaenoriaethau ar gyfer y Senedd newydd.

Cynlluniau Strategol Cymraeg mewn Addysg

Fel ymgynghorai statudol, ymatebom i Gynlluniau Strategol Cymraeg mewn Addysg 22 awdurdod lleol Cymru. Roedd yr ymatebion yn pwysleisio cyfleoedd i gryfhau'r cynlluniau i gyd. Ysgrifennom hefyd at Weinidog y Gymraeg ac Addysg i rannu sylwadau cyffredinol am y cynlluniau wrth iddo eu hystyried cyn eu cymeradwyo yn ystod haf 2022.

Ail gartrefi

Un o'r pynciau a gafodd gryn sylw gan y Llywodraeth a'r Senedd yn ystod y flwyddyn oedd ail gartrefi. Ymatebom yn ysgrifenedig ac ar lafar i ymchwiliad y Pwyllgor Llywodraeth Leol a Thai ar ail gartrefi ym mis Mawrth 2022. Ymatebom hefyd i bum ymgynghoriad arall gan y Llywodraeth ar gynigion i fynd i'r afael ag ail gartrefi. Cawsom gyfarfodydd ag ymgyrchwyr, Comisiynydd Cenedlaethau'r Dyfodol a'r Gweinidog Newid Hinsawdd i drafod y mater.



Bil Addysg Drydyddol ac Ymchwil (Cymru)

Rhoesom dystiolaeth lafar ac ysgrifenedig i'r Pwyllgor Plant, Pobl Ifanc ac Addysg ar y Bil Addysg Drydyddol ac Ymchwil (Cymru). Yn ei adroddiad ar Gyfnod 1 y Bil, argymhellodd y Pwyllgor y dylid cynnig gwelliannau a oedd yn cyd-fynd â thystiolaeth y Comisiynydd.

Iechyd

Yn ystod y flwyddyn, cawsom drafodaethau gyda'r Gweinidog Iechyd i fynegi ein blaenoriaethau ar gyfer y Gymraeg yn y maes. Lluniwyd nodyn ar gyfer y grŵp gorchwyl a gorffen a oedd yn gyfrifol am ddatblygu cynllun gwaith pum mlynedd ar gyfer y strategaeth Mwy na geiriau a chawsom gyfarfodydd â'r Cadeirydd yn ogystal â mynychu cyfarfodydd o Fwrdd Partneriaeth y Gymraeg mewn Iechyd.

Cydraddoldeb

Ymatebwyd i ymgynghoriad y Llywodraeth ar gynllun gweithredu LHDTC+ gan dynnu sylw at yr angen i ddarparu rhagor o gefnogaeth a gwasanaethau trwy gyfrwng y Gymraeg i bobl LHDTC+.

Ymatebom hefyd i ymgynghoriad y Llywodraeth ar y Cynllun Gweithredu Cydraddoldeb Hiliol: *Cymru Wrth-hiliol*, gan nodi bod angen cynllun gweithredu neu strategaeth fwy radical a fydd yn cynyddu'r nifer o bobl o gymunedau ethnig lleiafrifol sy'n siarad Cymraeg a thrwy hynny gyfrannu at ehangu cyfleoedd pobl yn gymdeithasol ac o safbwynt cyflogadwyedd.

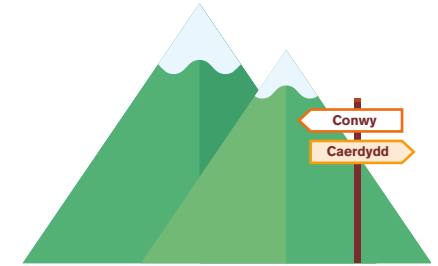
Datblygu isadeiledd y Gymraeg



Cyhoeddi ail adroddiad 5-mlynedd ar sefyllfa'r Gymraeg.



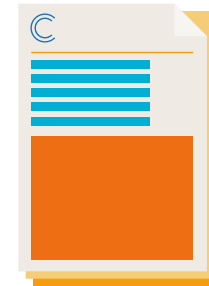
Cynllunio rhyngwyneb chwilio newydd i Rhestr o Enwau Lleoedd Safonol Cymru ar ein gwefan newydd.



Sefydlu prosiect peilot i safoni enwau tirweddol.



Cyfrannu at raglen waith Cymdeithas Ryngwladol y Comisiynwyr Iaith.



Rhannu gweledigaeth y Comisiynydd am ddyfodol seilwaith ieithyddol y Gymraeg.

Adroddiad 5-mlynedd ar sefyllfa'r Gymraeg

Un o'n swyddogaethau statudol yw cyhoeddi adroddiad am sefyllfa'r Gymraeg bob pum mlynedd. Cyhoeddwyd ail adroddiad 5-mlynedd y Comisiynydd ar 21 Hydref 2021, sy'n adrodd ar sefyllfa'r Gymraeg yn y cyfnod rhwng 2016 a 2020.

Cynigiwyd cyflwyniad yn rhoi trosolwg o gynnwys yr adroddiad i sefydliadau a rhwydweithiau yng Nghymru a thu hwnt, gan gynnwys cyflwyniadau â'r cynnwys wedi'i deilwra i gynulleidfaoedd penodol megis Fforwm Iaith Môn a'r Ganolfan Dysgu Cymraeg Genedlaethol.

Ceir rhagor o wybodaeth am yr adroddiad ar dudalen 4 yr adroddiad hwn, a gellir darllen yr adroddiad yn ei gyfanrwydd neu grynodedb ohono ar ein gwefan fan hyn: Sefyllfa'r Gymraeg 2016–20 <https://www.comisiynyddygybraeg.cymru/polisi-ac-ymchwil/ymchwil/sefyllfar-gymraeg-2016-20>.

Safoni Enwau Lleoedd Cymru

Mae'r Rhestr o Enwau Lleoedd Safonol wedi ei chyhoeddi ar ein gwefan newydd. Rydym yn ddiolchgar i Wasanaeth Cyfieithu Llywodraeth Cymru am gynnig llety dros dro i'r Rhestr ar BydTermCymru gan sicrhau bod y cyhoedd yn dal i allu cael mynediad at yr adnodd poblogaidd hwn yn y cyfnod pan oedd ein gwefan ni'n cael ei datblygu. Mae llwyfannau eraill wedi manteisio ar y ffaith bod y Rhestr yn cael ei chyhoeddi o dan drwydded agored i gynnwys y data yn rhan o'u darpariaeth. Bellach, mae modd dod o hyd i argymhellion y Panel Safoni Enwau Lleoedd yn y Gweiadur ac yn Wikidata.

Mae pryder cynyddol bod enwau Cymraeg hanesyddol yn cael eu colli, eu cyfieithu neu eu hanwybyddu. Rydym wedi cymryd pob cyfle i dynnu sylw'r Llywodraeth a rhanddeiliaid eraill at ein pryderon yn y maes, gan roi tystiolaeth i'r Pwyllgor Deisebau ar 7 Mawrth 2022. Mae cynrychiolaeth o swyddfa'r Comisiynydd hefyd yn aelod o'r Grŵp Tasg a Gorffen sy'n craffu ar ddatblygiad y Rhestr o Enwau Lleoedd Hanesyddol a grëwyd â'r nod o gadw a chofnodi enwau hanesyddol Cymru. Rydym wedi ceisio ymateb yn ymarferol drwy gydweithio â Pharc Cenedlaethol Eryri ar brosiect peilot i safoni enwau tirweddol a'i gefnogi i lunio rhestr o enwau swyddogol i'w defnyddio yng ngwaith y Parc. Bydd y prosiect hefyd yn esgor ar ganllawiau ac egwyddorion safoni ar gyfer enwau tirweddol Cymru.

Terminoleg a Geiriaduron

Cafwyd cyfle i rannu ein gweledigaeth am ddyfodol y seilwaith ieithyddol yng Nghymru wrth i'r Llywodraeth ymgynghori am ddyfodol polisi yn y maes yn ystod haf 2021. Mae ein gweledigaeth yn seiliedig yn bennaf ar waith ymchwil a gyflawnwyd gan y Panel Cydgysylltu Safoni Termau a Geriadura yn fuan wedi sefydlu swyddfa'r Comisiynydd.

Buom hefyd yn cyfrannu'n ymarferol at ymdrechion i gryfhau seilwaith ieithyddol y Gymraeg a sicrhau bod gan yr iaith eirfa gyfoes drwy gyfrannu at waith nifer o grwpiau arbenigol a gynullwyd gan y Llywodraeth i ddatblygu'r ddarpariaeth. Mae cynrychiolaeth o swyddfa'r Comisiynydd yn aelod o Banel Safoni'r Gymraeg ac o'r Grŵp Gorchwyl a Gorffen Terminoleg Gymraeg ym maes Hil ac Ethnigrwydd. Grŵp yw hwn a gynullwyd gan Lywodraeth Cymru i argymhell terminoleg gynhwysol i bawb yng Nghymru allu disgrifio eu hunaniaeth o ran hil ac ethnigrwydd. Prif nod y Grŵp yw sicrhau y gall pobl deimlo'n hyderus i arddel y derminoleg yma amdanynt eu hunain – ac am eraill – er mwyn hyrwyddo trafodaethau deallus, parchus ac adeiladol am hil ac ethnigrwydd.

Cysylltiadau rhyngwladol

Yn ystod y flwyddyn bu Aled Roberts yn Is-Lywydd Cymdeithas Ryngwladol y Comisiynwyr Iaith, a swyddogion y Comisiynydd yn gyfrifol am gadeirio is-grwpiau thematig. Rydym yn gyfrifol am drefnu rhaglen weminarau'r gymdeithas sy'n darparu fforwm chwarterol i'r aelodau rannu gwybodaeth a dysgu o arferion llwyddiannus gwledydd eraill. Bu'r rhannu gwybodaeth a chymharu profiadau yn arbennig o werthfawr yng nghyd-destun COVID-19. Bydd yr aelodau yn parhau i ystyried effaith hirdymor y pandemig ar waith Comisiynwyr Iaith a'r cymunedau ieithyddol y maent yn eu hamddiffyn.

Ymddangosodd Aled Roberts gerbron Cydbwyllgor yr Oireachtas dros yr Wyddeleg a'r Gaeltacht ar 22 Medi 2021. Rhannodd brofiad Cymru o draweffaith y safonau â'r Cydbwyllgor wrth iddynt graffu ar y diwygiadau i'r Ddeddf Ieithoedd Swyddogol fyddai'n cyflwyno safonau yn lle cynlluniau iaith yno.



Hybu defnydd busnesau ac elusennau o'r Gymraeg



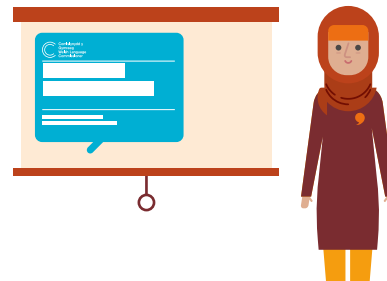
25 sefydliad wedi derbyn cydnabyddiaeth y Comisiynydd i'w CynniG Cymraeg.



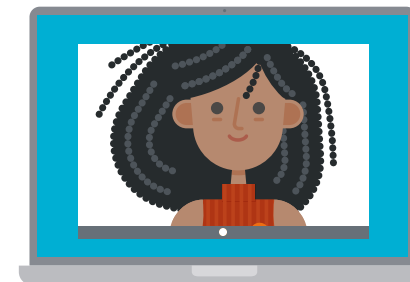
113 o sefydliadau wedi ymrwmo i ddatblygu CynniG Cymraeg.



Rhoi nawdd i bedair elusen i hyrwyddo eu CynniG Cymraeg.



12 sesiwn hyfforddiant wedi eu cynnal i sefydliadau trydydd sector.



Cynnal nifer o seminarau poblogaidd ar lein gyda sectorau gwahanol – trydydd Sector, banciau, celfyddydau, cyfreithwyr.



Cynnal cyfarfodydd â 192 o fusnesau ac elusennau i drafod eu darpariaeth Gymraeg.



Y Cynnig Cymraeg

Nod y Cynnig Cymraeg yw ei gwneud hi'n amlwg i'r cyhoedd pa wasanaethau Cymraeg mae busnes neu elusen yn eu cynnig er mwyn cynyddu defnydd ohonynt. Rydym yn gweithio gyda sefydliadau i'w helpu i ddatblygu eu hymrwymiaidau i ddefnyddio'r Gymraeg, ac yn rhoi cydnabyddiaeth iddynt ar ffurf logo'r Cynnig Cymraeg, yn ogystal â thempledi a chasgliad o syniadau o sut i hyrwyddo'r gwasanaethau hynny.

Ers lansio'r cynllun ym mis Mehefin 2020, rydym wedi rhoi cydnabyddiaeth ffurfiol i Gynnig Cymraeg 39 o fusnesau ac elusennau – 25 ohonynt yn 2021-22. Erbyn 31 Mawrth 2022, roedd 113 o fusnesau ac elusennau eraill wedi dechrau ar y gwaith o baratoi a datblygu eu Cynnig Cymraeg.

Un o'r elusennau y bu'r Tîm Hybu yn gweithio â nhw i ddylanwadu a'u cefnogi oedd RSPB Cymru, a gwblhaodd eu Cynnig Cymraeg yn ystod y cyfnod adrodd. Ymysg ymrwymiaidau'r elusen mae cyfathrebu yn ddwyieithog gyda chefnogwyr a'r cyhoedd boed hynny drwy'r cyfryngau cymdeithasol, erthyglau a blogiau ac arddangos arwyddion dwyieithog. Cydweithiom gyda'r elusen ar gynllun i roi cyhoeddusurwydd i'w Cynnig Cymraeg yn ystod mis Rhagfyr 2021.

Cronfa farchnata

Mae gennym gronfa ar gyfer cynorthwyo elusennau i farchnata eu gwasanaethau Cymraeg. Mae'r gronfa ar agor i elusennau sydd wedi llunio cynllun datblygu'r Gymraeg a chytuno ar eu Cynnig Cymraeg i'r cyhoedd, a gallant wneud cais am hyd at £500.

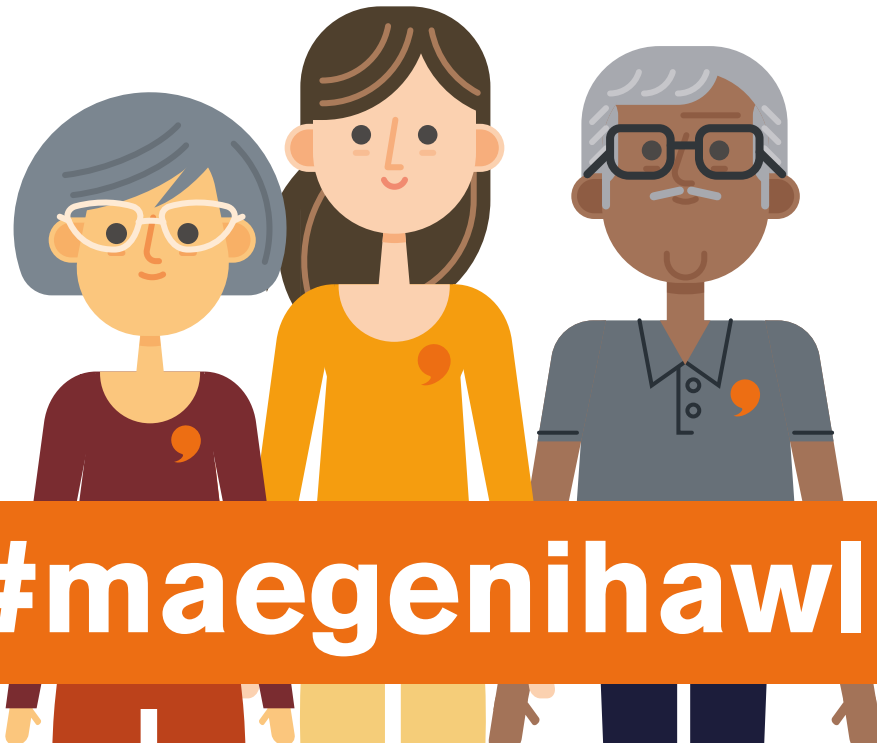
Yn ystod y flwyddyn, fe roddwyd nawdd i bedair elusen drwy'r cynllun, sef Gisda, Tŷ Gobaith, y Gymdeithas Strôc a Mind.

Archfarchnadoedd a banciau

Rydym wedi cynnal perthynas adeiladol gyda'r ddau sector allweddol hwn yn ystod y flwyddyn. Arweiniodd ein gwaith dylanwadu at gyflwyno arwyddion Cymraeg newydd 'clicio a chasglu' mewn canghennau archfarchnadoedd Morrisons yng Nghymru. Rydym wedi cydweithio â chymdeithas adeiladu'r Principality ar ddatblygu Cynnig Cymraeg sy'n canolbwyntio ar gyfathrebu yn Gymraeg â chwsmeriaid a datblygu adnodd addysg ariannol dwyieithog i blant.

Hyfforddiant i elusennau

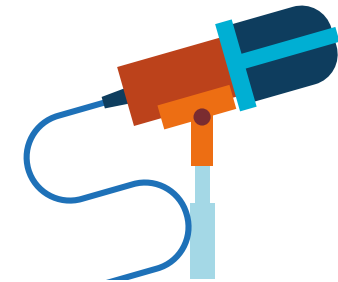
Yn ystod y flwyddyn, cynhaliwyd 12 o sesiynau hyfforddiant i sefydliadau trydydd sector. Nod y sesiynau oedd dangos i elusennau sut gallant gyflwyno gwasanaethau Cymraeg, gan ganolbwyntio'n bennaf ar rannu syniadau ymarferol ynghylch defnyddio'r Gymraeg mewn gweithgarwch marchnata a chyfathrebu.



Cynnal ymgyrch hawliau'r Gymraeg i annog sefydliadau cyhoeddus i hyrwyddo'r Gymraeg yn y gweithle.



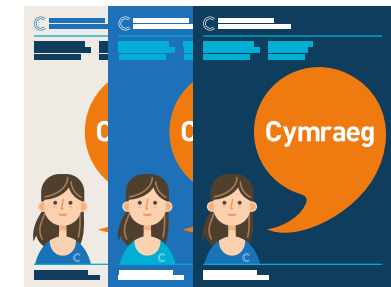
Lansio gwefan newydd Comisiynydd y Gymraeg.



Creu podlediad newydd i gydfynd â'r Adroddiad 5-mlnydd ar sefyllfa'r Gymraeg.



Trefnu ac hyrwyddo digwyddiad gydag elusen Tŷ Gobaith a'r Tîm Hybu yn yr Eisteddfod Genedlaethol.



Dosbarthu 2,500 o nwyddau Iaith Gwaith.



Diwrnod Hawliau i Ddefnyddio'r Gymraeg

Cynhaliwyd ymgyrch yn ystod diwedd Tachwedd a dechrau Rhagfyr 2021 i dynnu sylw siaradwyr Cymraeg at eu hawliau i ddefnyddio'r Gymraeg, ac i sicrhau bod sefydliadau cyhoeddus yn hyrwyddo'r iaith yn fewnol. Crëwyd cyfres o fideos fel rhan o'r ymgyrch lle roedd staff sefydliadau ac aelodau o'r cyhoedd yn siarad am fuddion defnyddio'r Gymraeg.

Gwelsom gynnydd o 174% yn nifer yr ymweliadau â'n gwefan yn ystod yr ymgyrch. Cyrhaeddwyd bron i 150,000 o bobl ar ein cyfryngau cymdeithasol, gyda'r fideo mwyaf poblogaidd yn cael ei gwyllo gan dros 10,000 o bobl ar ein cyfrif Twitter yn unig. Cafwyd sylw yn y wasg a'r cyfryngau i'r ymgyrch, gydag Aled Roberts yn westai ar raglen Jason Mohammad ar Radio Wales, a rhaglen Heno yn darlledu'n fyw o Goleg y Cymoedd.

Lansio gwefan newydd

Wedi cyfnod o gydweithio gyda chwmni datblygu, fe lanswyd gwefan newydd Comisiynydd y Gymraeg yn ystod mis Awst 2021.

Mae'r tudalennau mwyaf poblogaidd yn cynnwys y dudalen Iaith Gwaith, enwau lleoedd, a gwybodaeth am Safonau'r Gymraeg. Mae gwaith cyson yn cael ei wneud i fonitro ymweliadau â'r wefan er mwyn gwella a datblygu ymhellach.

Iaith Gwaith

Gwelwyd cynnydd yn nifer nwyddau iaith Gwaith sy'n cael eu harchebu a'u dosbarthu yn ystod y flwyddyn. Archebwyd bron i 2,500 o fathodynau a chortynnau gwddf rhwng Ionawr a Mawrth 2022, o'i gymharu â 1,700 yn ystod yr un cyfnod y llynedd.

New podcast

I gyd-fynd â chyhoeddi Adroddiad 5-mlynedd ar Sefyllfa'r Gymraeg ym mis Hydref 2021, crëwyd podlediad newydd yn y Gymraeg a'r Saesneg lle holwyd y Comisiynydd am y safbwyntiau a oedd yn ymddangos yn yr adroddiad. Gosodwyd y podlediad mewn llyfrgelloedd podlediadau yn ogystal ag ar ein gwefan a'n cyfryngau cymdeithasol.

Eisteddfod AmGen

Fel rhan o arlwy'r Cymdeithasau yn yr Eisteddfod AmGen, darlledwyd sesiwn arlein yn canolbwyntio ar ein gwaith gydag hosbis plant Tŷ Gobaith, sydd wedi derbyn y Cynnig Cymraeg.

Cyhoeddwyd y sesiwn ar sianel YouTube a chyfryngau cymdeithasol yr Eisteddfod Genedlaethol yn ystod wythnos gyntaf Awst 2021. Yn dilyn y digwyddiad, gosodwyd y fideo ar ein platfformau ni a'i rannu ar Facebook, Twitter a LinkedIn. Mae'r fideo ar gael i'w wyllo eto ar ein gwefan a'n sianel YouTube.



Rheoli a gweithredu

Sylwebaeth ar berfformiad ariannol

Corfforaeth undyn yw Comisiynydd y Gymraeg a ariennir gan Weinidogion Cymru. Y gyllideb a ddyrannwyd gan Weinidogion Cymru ar gyfer y flwyddyn 1 Ebrill 2021 hyd 31 Mawrth 2022 oedd £3,207,000 (2020-21: £3,207,000) o wariant refeniw a £256,000 (2020-21: £277,000) o gyllid cyfalaf. Y gwariant net ar ôl llog yn ystod y flwyddyn oedd £3,306,000 (2020-21: £3,289,000).



Rheoli a gweithredu

	2020-21 Alldro £000	2021-22 Alldro £000	2021-22 ¹ Cyllideb £000	2022-23 ² Cyllideb £000
Costau swyddogion	2,412	2,410	2,445	2,467
Gweinyddu				
Llety: Rhent / Lesoedd	119	119	119	121
Llety: Costau eraill	118	116	139	134
Dadfeiliadau swyddfa	-	26	-	-
Teithio a chynhaliaeth	2	5	11	25
Hyfforddiant a recriwtio	24	56	35	36
Cyfreithiol a phroffesiynol	173	211	193	142
Technoleg gwybodaeth	158	112	107	110
Cyfathrebu	13	13	14	15
Archwilwyr allanol	20	17	15	16
Gweinyddu arall	23	16	15	10
	650	691	648	609
Costau prosiect TG	119	61	-	10
Rhaglenni eraill	58	81	83	131
Dibrisiant ac amorteiddiad	50	62	77	89
Gwariant Net	3,289	3,305	3,253	3,306
Incwm	-	-	-	-
Llog a dalwyd	-	1	-	-
Gwariant net ar ôl llog	3,289	3,306	3,253	3,306

1 Cyllideb fewnol derfynol a gytunwyd gan y Tîm Rheoli ym mis Mehefin 2021

2 Cyllideb fewnol derfynol a gytunwyd gan y Tîm Rheoli ym mis Mai 2022



Costau swyddogion

Roedd costau cyflogaeth ar gyfer 2021-22 yn gyson â chostau 2020-21 ond roedd yr alldro ar gyfer y flwyddyn £35,000 yn llai na'r gyllideb a osodwyd ar gyfer 2021-22. Y prif ffactorau yn esbonio'r amrywiant yn erbyn y gyllideb yw:

Gyda chyfyngiadau wedi'u llacio yn 2021-22 mae nifer y dyddiau gwyliau nas cymrwyd wedi lleihau i lefel arferol; sgil effaith hyn oedd lleihad o £44,000 i'r costau yn ymwneud â'r cronïad tâl gwyliau.

Yn ystod y flwyddyn bu nifer o newidiadau staffio oherwydd secondiadau i sefydliadau eraill, a phenderfyniad i beidio â llenwi swydd wag yn y strwythur. Canlyniad y ffactorau hyn oedd arbediad o £56,000.

Yn dilyn derbyn cyngor cyfreithiol a chymodi, gwnaethpwyd taliadau ex-gratia o £18,000 i staff presennol a chyn aelodau staff mewn perthynas â hawl gwyliau yn ystod cyfnodau absenoldeb riant. (hefyd gweler nodyn 14)

Mae'r prosiect i wireddu'r strategaeth TG wedi parhau eleni, ac er mwyn cyflawni'r gwaith bu rhaid sicrhau adnoddau ychwanegol i'r hyn cynlluniwyd yn y gyllideb. Y ddau brif ffactor oedd penodi Rheolwr Prosiect ar gost o £13,000 ac ôl-lenwi secondiad mewnol ar gost o £23,000.

Llety

Y prif ffactorau yn effeithio costau swyddfeydd oedd:

Arbediad o £23,000 i'w gymharu â chyllideb y flwyddyn oherwydd, lleihad i gostau gwasanaethau'r landlord, arbedion i gostau glanhau, trydan a nwy, a gwastraff ar draws y swyddfeydd; gyda chynnydd yng nghost atgyweiriadau mewn ymateb i ofynion iechyd a diogelwch.

Cynnydd o £25,000 i'r ddarpariaeth ar gyfer dadfeiliadau swyddfa yn dilyn asesiad diwedd blwyddyn.

Hyfforddiant, recriwtio a lles

Y cynnydd mwyaf oedd ar gyrsiau hyfforddiant. Yn ystod y flwyddyn, daeth i'r amlwg y byddai arbedion mewn categorïau gwariant eraill, felly cynlluniwyd i fuddsoddi ar hyfforddiant staff, gan fod gwariant wedi bod yn hanesyddol isel yn y blynyddoedd diweddar yn sgil cyfyngiadau cyllidol. Targedwyd y gwariant ar feysydd lle'r oedd gofynion penodol wedi'u hadnabod megis, datblygu rheolwyr, rheoli cwynion yn y sector gyhoeddus, a strategaeth rheoleiddio.



Cyfreithiol a phroffesiynol

Costau cyfreithiol ar gyngor cyfreithiol, achosion Tribiwnlys y Gymraeg ac achosion eraill yw'r elfen fwyaf o'r gyllideb hon; sy'n gallu amrywio'n sylweddol o flwyddyn i flwyddyn. Gosodwyd cyllideb ddarbodus o £132,000 ar gyfer 2021-22 gyda gwariant o £110,000 ar gyfer y flwyddyn, yn cynnwys darpariaeth ar gyfer achosion Tribiwnlys y Gymraeg sydd dan ystyriaeth y Tribiwnlys ar 31/03/2022.

Gosodwyd cyllideb heriol o £32,000 ar gyfer cyfieithu a chyfieithu ar y pryd yn 2021-22. Roedd gwir gostau cyfieithu o £61,000 yn sylweddol uwch na'r gyllideb a gwariant 2020-21. Y prif reswm am hyn oedd, ail gydio yng ngwaith y sefydliad wedi cyfnod lle bu'r ymosodiad seibr yn rhwystr i hyn ar ddiwedd 2020-21.

Roedd cost ymgynghorwyr nad oedd yn ymwneud â'r prosiect TG o £8,000 ym mlwyddyn ariannol 2021-22; mae manylion pellach ar dudalen 65.

Roedd cynnydd o £6,000 i gostau archwilio mewnol, o'i gymharu â chyllideb 2021-22. Y rheswm am hyn yw bod dau ddarn o waith arbenigol mewn perthynas â'r ymosodiad seibr wedi'u comisiynu yn ychwanegol i'r cynllun archwilio mewnol blynyddol.

Technoleg gwybodaeth

Mae costau technoleg gwybodaeth craidd wedi lleihau yn sylweddol yn ystod blwyddyn ariannol 2021-22 o'u cymharu â 2020-21. Y prif reswm am yr arbedion o £46,000 yw trawsnewidiad isadeiledd ac amgylchedd TG y sefydliad yn sgil y prosiect TG. Mae'r arbediad yn cynrychioli lleihad o 30% i gostau TG yn sgil terfynu nifer o wasanaethau a chytundebau hanesyddol oedd yn gwasanaethu'r hen isadeiledd a'u disodli gyda chytundebau newydd. Roedd costau'r flwyddyn rhyw £9,000 yn uwch na'r gyllideb a osodwyd ar gyfer y flwyddyn, oherwydd yr angen i barhau â rhai gwasanaethau dros y cyfnod trosiannol a chostau yn ymwneud a chyfnodau rhybudd.



Prosiect Technoleg Gwybodaeth

Yn dilyn gosod seilwaith yr amgylchedd TG newydd mewn lle yn 2020-21 parhawyd i fuddsoddi yn y prosiect Strategaeth TG yn ystod 2021-22. Dyrannwyd cyllideb cyfalaf o £256,000 gan Lywodraeth Cymru ar sail cynlluniau buddsoddi 2021-22. Tynnwyd £175,000 o'r gyllideb hon i lawr, gyda £165,000 yn cael ei wario yn ystod y flwyddyn.

Mae'r tabl isod yn dadansoddi'r gwariant ar y prosiect:

	Costau Staffio £000	Costau Prosiect £000	Asedau Sefydlog £000	Cyfanswm £000
Adnoddau staff ar secondiad	13	-	-	13
Spindogs – Datblygu'r wefan	-	-	32	32
Red Cortex – Cronfa Enwau Lleoedd	-	-	23	23
Red Cortex – Adnodd Hybu Ar-lein	-	-	23	23
Red Cortex – System Rheoli Achosion	-	18	-	18
Red Cortex – Rheoli Prosiect	-	27	-	27
Red Cortex - Datblygu'r isadeiledd	-	12	-	12
Adnewyddu rhwydwaith swyddfeydd	-	-	13	13
Hyfforddiant defnyddwyr	-	2	-	2
Diogelwch seibr	-	2	-	2
	13	61	91	165

Y prif reswm am y tanwariant o £91,000 yn erbyn y gyllideb o £256,000 oedd amseriad cychwyn y gwaith ar y System Rheoli Achosion. Bydd y system hon yn allweddol i brosesau gweithredol y sefydliad. Roedd cael cyfnod estynedig ar gyfer y gwaith darganfod a dylunio yn hanfodol er mwyn manylu'r hyn byddai'r system yn ei gyflawni, a sicrhau bod y system yn ateb gofynion y defnyddwyr. Cytunwyd ar y gofynion a'r cynllun prosiect yn chwarter olaf 2021-22 ac roedd angen sicrhau byddai cyllideb cyfalaf yn cael ei dderbyn gan Lywodraeth Cymru er mwyn cymeradwyo cychwyn ar y prosiect. Derbyniwyd cymeradwyaeth ar gyfer y cyllid yn 2022-23, ac mae'r prosiect ar waith.

Oherwydd oedi ar y System Rheoli Achosion, cwblhawyd gwaith ar ailsefydlu'r Gronfa Enwau Lleoedd a datblygu Adnodd Hybu Ar-lein yn 2021-22 ynghynt na'r amserlen wreiddiol. Roedd y ddau brosiect yma yn ail-sefydlu systemau a gollwyd yn yr ymosodiad seibr.

Gwariant Rhaglenni eraill

Mae manylion am ganlyniadau'r prif brosiectau a gyflawnwyd yn 2020-21 yn yr adran ar weithgareddau a chyflawniadau'r sefydliad ar dudalennau 12 i 31. Mae pwysau cyllidol blynyddol yn arwain at gyllideb rhaglenni gyfyngedig. Gosodwyd cyllideb o £83,000 ar gyfer blwyddyn ariannol 2021-22. Ar ddiwedd y flwyddyn y gwariant ar raglenni oedd £81,000, sef tanwariant o £2,000.

Prosiect alinio cyllidebol cyrff Llywodraeth Ganolog

Ar 01/12/2021 gosodwyd Offeryn Statudol ger bron Senedd Cymru yn dynodi Comisiynydd y Gymraeg fel corff dynodedig yn unol â Gorchymyn Deddf Llywodraeth Cymru 2006. Daeth yr offeryn statudol i rym ar 01/02/2022. Mae dynodi Comisiynydd y Gymraeg fel corff dynodedig wedi newid y gofynion ar y sefydliad mewn perthynas â rheolaeth gyllidebol ac ariannol fel a ganlyn:

- Caiff y cyllid sydd wedi'i ddyrannu i'r sefydliad o fewn cyllideb Llywodraeth Cymru ei chymeradwyo gan Senedd Cymru;
- Caiff cyllideb ei gosod ar gyfer adnoddau, cyfalaf a gwariant nad yw'n arian parod;
- Ni ddylai'r sefydliad wario tu hwnt i'r gyllideb hon, heb dderbyn cymeradwyaeth cyllideb atodol gan Lywodraeth Cymru, yn dilyn cais am gyllid ychwanegol;
- Caiff proses ei roi ar waith i fonitro gwariant yn erbyn y gyllideb;
- Ni ddylid tynnu lawr arian parod tu hwnt i ofynion y sefydliad; ac
- Ar ddiwedd unrhyw chwarter ni ddylid cadw mwy o arian yn y banc na'r hyn sy'n gyfwerth â 5% o gyllideb grant cymorth flynyddol.



Mae'r Comisiynydd wedi mabwysiadu'r gofynion hyn a'r effaith mwyaf sylweddol yw bod yr arian parod a dynnwyd i lawr wedi lleihau'n sylweddol yn ystod y flwyddyn (gweler Datganiad Newidiadau yn Ecwiti'r Trethdalwyr ar dudalen 87). Ar ddechrau'r flwyddyn roedd £994,000 yn y banc, ac erbyn diwedd y flwyddyn roedd hyn wedi lleihau i £151,000 (gweler nodyn 10 ar dudalen 96). Roedd hyn er mwyn cydymffurfio ar gofyn i beidio â chadw mwyn na 5% o'r grant cymorth flynyddol mewn arian yn y banc.

Sgil effaith peidio â thynnu lawr arian parod, tu hwnt i ofynion y sefydliad, a chadw'r balans yn y banc o fewn y trothwy o 5%, yw bod ecwiti'r trethdalwr mewn diffyg o £125,000 ar ddiwedd y flwyddyn ariannol. Nid yw hyn yn creu mater o bwys mewn perthynas â llunio'r cyfrifon ar sail bod yn fusnes gweithredol, oherwydd bod y Comisiynydd wedi derbyn cadarnhad ysgrifenedig gan Weinidogion Cymru y bydd cyllid digonol ar gyfer y flwyddyn ariannol 2022-23 i barhau i weithredu fel busnes gweithredol.



Cydraddoldeb a Chomisiynydd y Gymraeg

Mae'r Comisiynydd yn falch o gyhoeddi Adroddiad Cydraddoldeb Blynyddol 2022 (ar gyfer y cyfnod rhwng 1 Ebrill 2021 a 31 Mawrth 2022).

Mae'n rhoi dadansoddiad ar gyflawniad y Cynllun; gwerthusiad ac yn ystyried camau gweithredu newydd wrth symud ymlaen.

Mae'r Comisiynydd yn parhau i weithio gyda Phartneriaeth Cydraddoldeb Cyhoeddus Cymru. Yn ystod 2021-22 bu gwaith y Bartneriaeth yn canolbwyntio ar sefydlu grwpiau tasg a gorffen fyddai'n gyfrifol am ffrydiau gwaith penodol ym maes Adnoddau Dynol, Caffael, Casglu Data a Monitro, ac Ymgysylltu a Darparu Gwasanaethau.

Data cydraddoldeb

Rydym yn parhau i ofyn i ddarparu ymgeiswyr gwblhau holiadur cydraddoldeb fel rhan o'r broses recriwtio; rydym yn casglu data ar 5 o'r 9 nodwedd warchoddedig o dan Ddeddf Cydraddoldeb 2010.

Ein Swyddogion

Yn ystod y flwyddyn fe aethom ati i ddiweddarau ac i lenwi bylchau data ar y 9 nodwedd warchoddedig ar gyfer ein swyddogion. Gan mai opsiwn hunanddatgan yw hwn, nid yw'n orfodol ei gwblhau, ond cafwyd ymateb da gan staff a byddwn yn parhau i'w hannog i'w lenwi, gan esbonio bod set gref o ddata yn ein helpu i greu gwell polisiau pobl a deall pa mor amrywiol ydym ni fel sefydliad.

Adroddiad Blynyddol 2021-22

Nid ydym yn cofnodi achosion ailbennu rhywedd. Credwn y gallai cofnodi'r wybodaeth hon mewn sefydliad mor fach gael effaith negyddol ar breifatrwydd unigolion a byddai'r set ddata yn rhy fach i'w dadansoddi.

Data na ellir ei gyhoeddi a'n hymagwedd at breifatrwydd wrth gasglu a chyhoeddi data

Ar 31 Mawrth 2022, roeddem yn cyflogi 44.5 o bobl (cyfwerth y pen). Mae dehongli data amrywiaeth yn ystyrion yn anodd mewn sefydliad bach, lle gall nifer fach o unigolion newid canrannau ar draws y sefydliad yn sylweddol. Mae hefyd yn golygu na allwn gyhoeddi'r rhan fwyaf o'n data amrywiaeth sy'n ymwneud â'r 9 nodwedd warchoddedig.

Mae rhai setiau data sy'n rhy fach i'w cyhoeddi ac i ddarparu naratif arnynt ar hyn o bryd. Caiff y data hwn ei fonitro'n fewnol gan ein tîm Adnoddau Dynol ac fe'i hadolygir yn rheolaidd. Hyd yn hyn ni fu unrhyw fater sy'n peri pryder; ond byddwn yn darparu naratif pan fydd modd gwneud hynny.

Bwlch cyflog ar sail rhywedd

Rydym yn gyflogwr rhy fach iddo fod yn ofynnol i ni gyhoeddi ein bwlch cyflog ar sail rhywedd, ond rydym yn ei gyfrifo ac yn dewis ei gyflwyno'n flynyddol yn yr adroddiad blynyddol.



Asesiadau o'r Effaith ar Gydraddoldeb

Rydym yn parhau i ddefnyddio ein templed pwrpasol ar gyfer Asesiadau o'r Effaith ar Gydraddoldeb (AEG). Serch hynny nid oedd unrhyw asesiad wedi amlygu effaith sylweddol ar unrhyw un o'r grwpiau gwarchoddedig ac felly heb eu cyhoeddi eleni.

Cynnydd yn erbyn amcanion 2020-21

O ganlyniad i heriau yn ystod 2020-2021 fe ailystyriwyd blaenoriaethau'r cynllun yn ystod 2021-2022. Symudwyd gwaith nad oedd wedi ei gwblhau yn 2020-2021 i gynllun gwaith y flwyddyn o dan sylw, lle'n ymarferol bosibl neu'n cael eu hail raglennu yn ystod oes y cynllun.

Amcan 1: Bydd y Comisiynydd yn cynyddu amrywiaeth a chynhwysiant y gweithlu

Diweddarwyd y broses o gasglu data cydraddoldeb gan ymgeiswyr am swyddi ac wrth ein swyddogion presennol. Wrth wneud, a thros amser, creir ffynhonnell ddata i ddeall cyfansoddiad ein gweithlu yn well ac o ba sectorau o'r gymdeithas y denir ymgeiswyr. Bydd hynny yn ein galluogi i adnabod unrhyw fylchau, ac i dargedu ein hymgyrchoedd recriwtio mewn ffordd strategol er mwyn cyrraedd ystod ehangach o'r gymdeithas.

Amcan 2: Bwlch cyflog

Mae'r broses o benodi staff a gosod cyflogau ymysg staff y Comisiynydd yn dilyn trefn gyson a theg nad yw'n ffafrio'r naill ryw dros y llall. Fodd bynnag, oherwydd maint bychan y sefydliad a'r ffaith bod swydd y Comisiynydd

yn denu cyflog sydd yn sylweddol uwch na swyddi eraill y sefydliad, mae rhyw'r Comisiynydd wedi cael dylanwad cryf ar y bwlch cyflog ar sail rhyw yn y gorffennol.

Yn sgil y ffaith bu farw'r Comisiynydd yn ystod y flwyddyn, gwelwyd lleihad sylweddol yn y bwlch cyflog eleni i < 1% (Gweler tudalen 69 am grynodedig o'r ystadegau diweddaraf)

Amcan 3: Bydd y Comisiynydd yn ymgysylltu â'r gymuned

Wrth fynd ati i greu gwefan newydd a'i lansio ym mis Awst 2021, cwblhawyd datganiad hygyrchedd, a chafwyd sgysiau gyda thimau perthnasol o'r Llywodraeth am hygyrchedd dogfennau ar lein. Mae gwella a datblygu hygyrchedd y wefan yn waith sy'n parhau. Trefnwyd sesiynau ffotograffiaeth er mwyn sicrhau cynrychiolaeth o nifer o ardaloedd, grwpiau, sefydliadau a mudiadau Cymru. Mae cynlluniau ar y gweill i gasglu barn defnyddwyr am y wefan gan sicrhau ein bod yn rhannu negeseuon cyson ar draws ein holl blatfformau.

Bu'r wasg a'r cyfryngau cymdeithasol yn fodd i ni ymgysylltu â'r gymuned hefyd gan estyn allan at gynulleidfaoedd newydd. Trefnwyd podlediad a gafodd ei rannu'n eang yn ystod lansio Adroddiad 5 mlynedd y Comisiynydd, cafwyd cyfweiliadau ar Radio Wales a'r cyfryngau yng Nghymru yn ystod ymgyrch Diwrnod Hawliau'r Gymraeg, a recordiwyd rhaglen ar Radio Cymru gyda Hanna Hopwood yn yn ystod yr ymgyrch honno.



Amcan 4: Sicrhau bod cydraddoldeb yn rhan o'r broses gaffael / comisiynu ac yn cael ei reoli drwy'r broses ddarparu drwyddi draw.

Adolygwyd dogfennau pwrcasu at bwrpas asesu eu digonolrwydd mewn perthynas â gofynion cydraddoldeb.

Hefyd mae'r ddogfen fewnol Adroddiad Asesu Perfformiad Contract wedi ei haddasu er mwyn sicrhau bod y rheolwr contract yn asesu gofynion cydraddoldeb lle fo'n berthnasol.

Amcan 5: Sicrhau fod anghenion unigol yn cael eu hadlewyrchu wrth weithredu swyddogaethau

Yn ystod y flwyddyn parhawyd i gynnal digwyddiadau mewn fformatau mwy hygyrch, er enghraifft defnyddio gweminarau y gellir cael mynediad atynt ar-lein.

Cwblhawyd adolygiad hygyrchedd o'n gwefan newydd. O hyn, mae cynllun gweithredu wedi ei ddatblygu gennym i wneud sawl gwelliant er mwyn ei gwneud yn fwy hygyrch – cyhoeddwyd hwn gennym fel rhan o'n Datganiad Hygyrchedd ym mis Awst 2021.

Cynhaliwyd sesiwn hyfforddiant gyda gwahoddiad agored i unrhyw swyddog i fynychu, a mynychodd 27 aelod o staff. Roedd yr hyfforddiant yn gyfuniad o edrych ar ofynion y ddeddfwriaeth cyn mynd ati i edrych yn fanwl ar gynnal asesiadau effaith cydraddoldeb.

O ran casglu data amrywiaeth ein hunain am unigolion sy'n cysylltu gyda ni, mae hyn yn rhywbeth y byddwn yn parhau i'w adolygu, a byddwn yn chwilio am gyfleoedd priodol i wneud hyn wrth gyflwyno system CRM yn ystod 2022-23.



Materion staff

Cydnabyddiaeth undeb

Mae gan y sefydliad gangen undeb gydnabyddedig o'r PCS, ac mae cyfarfodydd rheolaidd yn cael eu cynnal rhwng cynrychiolwyr y gangen, y Comisiynydd, y Dirprwy Gomisiynydd a'r Uwch Swyddog Adnoddau Dynol.

Lles

Mae lles swyddogion yn hollbwysig i'r Comisiynydd, ac yn ystod y flwyddyn dan sylw ehangwyd y gwasanaethau i hybu iechyd a lles ymysg staff. Cynigiwyd y brechlyn fflwi i bob swyddog yn rhad ac am ddim, tanysgrifwyd i Wasanaeth Gymorth i Gyflogeion cynhwysfawr trwy ddarparu blaengar yn y maes: BHSF, a sefydlwyd perthynas gyda'r Elusen i Weision Sifil (sy'n darparu ystod eang o wasanaethau i gefnogi iechyd a lles ymysg swyddogion y Gwasanaeth Sifil).

Dysgu a datblygu

Mae'r Comisiynydd yn gweithredu trefn Datblygu Perfformiad sy'n sicrhau bod swyddogion yn deall beth a ddisgwylir ganddynt ac yn sicrhau bod ganddynt y sgiliau a'r gallu i gyflawni hynny. Mae trafod anghenion hyfforddi a datblygu yn rhan allweddol o'r drefn ac mae cynllun datblygu'n cael ei lunio ar gyfer pob swyddog ar sail y trafodaethau hynny, yn unol â'r blaenoriaethau hyfforddiant a gytunir yn flynyddol.

Ystyrir yr opsiynau mwyaf cost effeithiol wrth ddiwallu anghenion hyfforddi a datblygu, a chynigir amrywiaeth o ddulliau hyfforddi lle'n ymarferol bosibl.



Cynlluniau ar gyfer 2022-23

Nod statudol y Comisiynydd yw hybu a hwyluso defnyddio'r Gymraeg. Mae gennym gynllun strategol newydd am y tair blynedd nesaf sy'n gosod cyfeiriad ar gyfer gweithredu'r nod hwn ac yn egluro gweledigaeth y Comisiynydd a'r amcanion strategol tymor hir. Caiff y cynllun strategol ei roi ar waith gan gynllun gweithredol blynyddol a chyfres o flaenoriaethau mesuradwy.

Amcan strategol 1:

Sicrhau tegwch, cyfiawnder a hawliau i siaradwyr Cymraeg

Blaenoriaethau:

- Ymgysylltu gyda'r cyhoedd gan wrando ac ystyried yr hyn gaiff ei fynegi yn deg a chytbwys. Gweithredu ar ran pobl, boed yn weithwyr neu aelodau'r cyhoedd, os ydynt yn wynebu rhwystrau wrth ddefnyddio'r Gymraeg. Cymryd pob cyfle i estyn allan at gynulleidfa ehangach.
- Codi ymwybyddiaeth am yr hawliau cyfreithiol sydd gan ddefnyddwyr y Gymraeg gan gymryd pob cyfle i estyn allan at gynulleidfa ehangach.
- Gweithredu trefn gwyno effeithiol sy'n atal methiannau rhag parhau neu gael eu hail adrodd
- Addysgu a rhannu gwybodaeth am ganlyniadau arwyddocaol gwaith achos gyda chynulleidfaoedd targed o bob math.
- Cynnal darnau gwaith ymatebol sy'n ceisio darganfod a oes gan rai grwpiau o ddefnyddwyr y Gymraeg fwy o anawsterau i arfer eu hawliau oherwydd eu hamgylchiadau a gwneud argymhellion i'w cefnogi.
- Gosod safonau ar gyrrff mewn modd amserol unwaith fo safonau wedi eu cyflwyno gan y Senedd. O fewn oes y cynllun hwn ac yn unol â Chytundeb Rhyngweithio Llywodraeth Cymru a Phlaid Cymru, disgwylir gwneud hynny ar gyfer y sefydliadau canlynol; trafndiaeth gyhoeddus, rheoleiddwyr yn y sector iechyd, cyrff cyhoeddus sy'n dal y tu allan i'r gyfundrefn safonau ar hyn o bryd a chwmnïau dŵr.



Amcan strategol 2:

Sicrhau bod y Gymraeg yn ystyriaeth ganolog mewn polisi a deddfwriaeth

- Cynllunio adroddiad 5-mlynedd ar sefyllfa'r Gymraeg (2021–25) fydd yn cynnwys dadansoddiad o ganlyniadau Cyfrifiad 2021 ac asesiad o'u goblygiadau, i'w gyhoeddi yn 2026.
- Meithrin dealltwriaeth o waith comisiynwyr iaith ac asiantaethau eraill ledled y byd a rhoi llwyfan i arferion llwyddiannus o Gymru
- Craffu ar ddeddfwriaeth sy'n effeithio ar y Gymraeg, gan gynnwys, Bil Amaeth; Bil Addysg Drydyddol; a Bil Addysg Gymraeg
- Dylanwadu ar bolisi sy'n effeithio ar y Gymraeg gan roi sylw penodol i: Addysg; Iechyd a Gofal; Tai a chynllunio
- Cydweithio a rhannu gwybodaeth â phartneriaid perthnasol i ddylanwadu ar bolisi a deddfwriaeth a chyfrannu yn adeiladol at drafodaethau yn ymwneud â meysydd sy'n effeithio ar y Gymraeg
- Ymchwilio ac adrodd ar sefyllfa'r Gymraeg a siaradwyr Cymraeg mewn meysydd polisi er mwyn gosod sail tystiolaeth ar gyfer safbwyntiau'r Comisiynydd



Amcan strategol 3:

Cynnal a chynyddu cydymffurfiaeth sefydliadau gyda'u dyletswyddau statudol

- Gweithredu strategaeth reoleiddio gwirioneddol rhagweithiol

- Cymryd camau rheoleiddio priodol i drawsnewid perfformiad sefydliadau yn y meysydd allweddol hynny sy'n parhau i brofi'n broblematig:
 - Sgiliau a recriwtio

 - Safonau llunio polisi

- Sefydliadau i wneud mwy i hyrwyddo'r cyfleoedd maent yn eu darparu i ddefnyddio'r Gymraeg mewn dau faes penodedig:
 - Polisiâu defnydd mewnol

 - Defnydd gwasanaethau

- Sicrhau bod sefydliadau'n cydweithio gyda'i gilydd ac yn arloesi er mwyn ymateb yn gadarnhaol i'r gofynion sydd wedi eu gosod arnynt drwy gyfrwng cyngor y Comisiynydd, ac arferion effeithiol sydd wedi eu casglu a'u hyrwyddo,

- Trawsnewid perfformiad a gallu Byrddau Iechyd ac Ymddiriedolaethau gwasanaethau'r Gwasanaeth Iechyd Gwladol i gynnig ymgynghoriadau clinigol yn y Gymraeg, drwy wella ansawdd cydymffurfiaeth cyrff â gofynion a osodir arnynt drwy safon 110 a safon 110A.



Amcan strategol 4: Cynyddu defnydd o'r Gymraeg gan sefydliadau ar draws pob sector

- Hwyluso defnyddio'r Gymraeg gyda busnesau ac elusennau drwy gynnal hyfforddiant, darparu canllawiau a rhannu arfer dda.

- Mwy o ymrwymiadau i ddefnyddio'r Gymraeg gan fusnesau ac elusennau. Targedu y sectorau canlynol yn benodol:
 - Archfarchnadoedd;

 - darparwyr iechyd a gofal;

 - elusennau cenedlaethol;

 - banciau

- Cydweithio gyda chyrff ariannu a rhwydweithiau er mwyn dylanwadu ar ragor o fusnesau ac elusennau i ddefnyddio'r Gymraeg.

- Darparu cyngor am ffurfiau safonol enwau lleoedd Cymru gan roi amlygrwydd iddynt drwy ail lansio'r Rhestr o Enwau Lleoedd Safonol Cymru ar ei newydd wedd yn 2024. Datblygu ein gallu i ddarparu cyngor am ffurfiau enwau tirweddol a chyhoeddi canllawiau safoni i gefnogi'r gwaith





Rhan 2

Atebolrwydd



Rhan 2 Atebolrwydd

Adroddiad a Datganiad Llywodraethiant Blynyddol 2021-22	50
Adroddiad Taliadau Cydnabyddiaeth ac Adroddiad Staff	61
Datganiad o Gyfrifoldebau'r Swyddog Cyfrifyddu	73
Tystysgrif ac adroddiad archwilydd annibynnol Archwilydd Cyffredinol Cymru ar gyfer y Senedd	75



Adroddiad a Datganiad Llywodraethiant Blynyddol 2021-22

Fel y Swyddog Cyfrifyddu mae gennyf gyfrifoldeb personol am drefnu, rheoli a staffio Comisiynydd y Gymraeg yn gyffredinol. Mae'n rhaid i mi sicrhau bod safon uchel o reolaeth ariannol yn y sefydliad a bod ei systemau a'i weithdrefnau ariannol yn hyrwyddo proses effeithlon a darbodus o gynnal busnes a diogelu priodoldeb a rheoleidd-dra ariannol.

Diben y fframwaith llywodraethu

Nod y fframwaith llywodraethu yw cadw fy annibyniaeth fel Comisiynydd y Gymraeg a chydbwysu'r annibyniaeth honno â'm hatebolrwydd am yr arian cyhoeddus rwyf yn ei wario. Fel Swyddog Cyfrifyddu rwyf yn atebol i Senedd Cymru, Gweinidogion Cymru, Pwyllgor Cyfrifon Cyhoeddus Senedd Cymru, Tŷ'r Cyffredin a Phwyllgor Cyfrifon Cyhoeddus Tŷ'r Cyffredin. Diffinnir Comisiynydd y Gymraeg drwy statud fel corfforaeth undyn a chanddo bwerau a chyfrifoldebau sy'n deillio o Ran 2, Mesur y Gymraeg.

Mae'r fframwaith llywodraethu yn cynnwys y systemau, y prosesau, y diwylliant a'r gwerthoedd sy'n pennu'r ffordd y caiff Comisiynydd y Gymraeg ei gyfarwyddo ac a ddefnyddir i'w ddwyn i gyfrif am ei weithgareddau. Mae'r system rheolaeth fewnol yn rhan sylweddol o'r fframwaith llywodraethu gyda'r nod o reoli risg i lefel resymol.

Mae Datganiad Llywodraethiant parhaol Comisiynydd y Gymraeg i'w gael ar y wefan gorfforaethol.



Dirprwy Gomisiynydd

Yn unol ag adrannau 12 a 13 y Mesur, mae'n ofynnol i Gomisiynydd y Gymraeg benodi Dirprwy Gomisiynydd. Bydd y Dirprwy Gomisiynydd yn dirprwyo i Gomisiynydd y Gymraeg yn ystod cyfnodau gwyliau a salwch ac ar unrhyw adeg arall ar gais Comisiynydd y Gymraeg.

Yn dilyn cyfnod o absenoldeb y Comisiynydd [Ebrill 2021-Medi 2022], tra bod Gwenith Price yn arddel ei dyletswyddau fel Dirprwy Gomisiynydd penodwyd Steffan Jones fel Cyfarwyddwr Strategol Dros Dro gyda chyfrifoldeb dros y gwaith rheoleiddio. Penderfynwyd paratoi llythyr i weithredu fel 'cynllun dirprwyaeth'. Roedd y cyfrifoldebau llawn wedi eu dirprwyo yn unol â swydd ddisgrifiad y Comisiynydd. Yn rhan o'r llythyr dirprwyo nodwyd:

- Bod y Comisiynydd yn dirprwyo ei holl swyddogaethau i'r Dirprwy Gomisiynydd.
- Bydd gan y Dirprwy Gomisiynydd yr hawl i gyflawni holl swyddogaethau'r Comisiynydd, heb gyfyngiad ac ni chyfyngir ar y swyddogaethau sy'n cael eu dirprwyo.
- Bydd modd i'r Dirprwy Gomisiynydd hefyd ddirprwyo swyddogaethau i aelodau eraill o staff yn ystod y cyfnod o ddirprwyaeth, gan wneud hynny yn unol â pholisiau a gweithdrefnau'r sefydliad fel maent wedi eu cymeradwyo gan y Tîm Rheoli.

Ni ddylid cyfyngu i gyfnod penodol o amser. Trosglwyddwyd pwerau'r Comisiynydd i mi ym mis Chwefror 2022 a derbyniwyd llythyr gan Weinidog y Gymraeg ac Addysg yn cadarnhau hyn yn swyddogol:

"Yn hynny o beth gan fod swydd y Comisiynydd nawr yn wag, dyma gadarnhau yn ffurfiol yn unol ag Adran 13 Mesur y Gymraeg (Cymru) 2011 eich bod chi fel Dirprwy Gomisiynydd yn arfer swyddogaethau Comisiynydd y Gymraeg yn llawn. Tan i'r Prif Weinidog benodi Comisiynydd newydd a bod y person hwnnw mewn lle, byddwch chi fel Dirprwy Gomisiynydd hefyd yn gweithredu fel Swyddog Cyfrifyddu swyddfa'r Comisiynydd."

Cynllunio strategol ac adolygu perfformiad

Mae gan y Comisiynydd Gynllun Strategol newydd ar gyfer y cyfnod 2022–25. Cychwynwyd y gwaith o lunio'r cynllun yn ystod haf 2021 ac ymgynghorwyd gyda staff a Phanel Cynghori'r Comisiynydd cyn ei gyhoeddi'n derfynol ym Mehefin 2022. Mae'r cynllun yn cynnwys eglurhad o ddatganiad gweledigaeth y Comisiynydd; amcanion strategol hir dymor a blaenoriaethau mesuradwy i'w cyflawni yn ystod oes y strategaeth. Rhoddir y cynllun ar waith drwy gynllun gweithredol blynyddol ac adroddir ar gyflawniad y cynllun yn chwarterol. Bydd yr adroddiad blynyddol ar gyfer 2022/23 wedi ei strwythuro yn unol a'r cynllun strategol newydd ac yn adrodd ar ei gyflawniad.



Tîm Rheoli

Mae'r Tîm Rheoli, sy'n cael ei gadeirio gan y Comisiynydd ac yn cynnwys y ddau Gyfarwyddwr, yn rheoli holl swyddogaethau a gweithgareddau'r Comisiynydd. Y Tîm Rheoli sy'n gyfrifol am arwain, cytuno a chyflawni gweledigaeth strategol y Comisiynydd, polisiau a gwasanaethau i'r cyhoedd a rhanddeiliaid eraill. Cafodd cylch gorchwyl y Tîm Rheoli ei adolygu ym mis Hydref 2020.

Roedd aelodaeth y Tîm Rheoli, yn ystod y flwyddyn fel a ganlyn:

Aled Roberts, Comisiynydd y Gymraeg
(hyd at 13 Chwefror 2022)

Gwenith Price, Cyfarwyddwr Strategol
a Dirprwy Gomisiynydd

Dyfan Sion, Cyfarwyddwr Strategol

Steffan Jones, Cyfarwyddwr Strategol Dros
Dro (rhwng 1 Mai a 31 Awst 2021)

Diogelu Data

Ni dderbyniwyd cais gwrthrych am wybodaeth o dan Ddeddfwriaeth Diogelu Data yn ystod y flwyddyn (2020-21: 1 cais).

Yn ystod y flwyddyn mae'r Comisiynydd wedi parhau i weithio tuag at sicrhau cydymffurfio gyda'r ddeddfwriaeth diogelu data gan gynnwys Rheoliadau Cyffredinol ar Ddiogelu Data 2018 a'r Ddeddf Diogelu Data 2018. Yn flynyddol bydd y Comisiynydd yn sicrhau bod cofnodion cywir yn cael eu cadw a bod gwybodaeth bersonol unigolion yn cael ei brosesu ar gyfer pwrpas y prosesu, ar y sail gyfreithiol ar gyfer y prosesu, a bod cyfnodau cadw a manylion technegol y sefydliad yn cael eu cynnal gan fesurau diogelwch addas.

Fel rhan o strategaeth TG y Comisiynydd, mae'r Comisiynydd yn gweithio tuag at achrediad Cyber Essentials +. Mae'r camau angenrheidiol tuag at yr achrediad hwn yn cyd fynd ag argymhellion y Comisiynydd Gwybodaeth yn dilyn eu hymchwiliad i'r ymosodiad seibr.



Rhyddid gwybodaeth

Derbyniwyd 10 cais am wybodaeth o dan Ddeddf Rhyddid Gwybodaeth 2000 yn ystod y flwyddyn (2020-21: 14 cais).

Gwaith rheoleiddwyr eraill

Yn ystod y flwyddyn cydweithiodd y Comisiynydd gyda thîm ymateb ac ymchwilio i ddigwyddiadau seibr y Comisiynydd Gwybodaeth wrth iddynt ystyried yr ymosodiad seibr a ddiodeffodd y Comisiynydd ym mis Rhagfyr 2020 o dan y Rheoliad Cyffredinol ar Ddiogelu Data ('GDPR'). Ar sail eu hasesiad a'r wybodaeth a ddarparwyd, penderfynodd y Comisiynydd Gwybodaeth roi cerydd i Gomisiynydd y Gymraeg yn unol ag Erthygl 58(2)(b) o'r GDPR.

Cwynion yn erbyn y sefydliad

Mae gennym weithdrefn gwyno benodol os bydd unigolyn am gwyno am weithredoedd neu anweithiau'n ymwneud ag arfer swyddogaethau'r Comisiynydd. Ceir copi o'r weithdrefn hon ar ein gwefan. Ni dderbyniwyd cwyn yn erbyn y sefydliad yn ystod 2021-22 (2020-21: 2 gwyn)

Archwilwyr

Paratowyd cynllun archwilio mewnol 2021-22 gan yr archwilwyr mewnol gan gwmni TIAA ym mis Ebrill 2021 ac fe'i cymeradwywyd gan y Comisiynydd a'r Pwyllgor Archwilio a Risg ym mis Mehefin 2021.

Yn unol ag Atodlen 1 Rhan 5 o'r Mesur, Archwilydd Cyffredinol Cymru sydd yn gyfrifol am archwilio cyfrifon y Comisiynydd.



Pwyllgor Archwilio a Risg

Y Pwyllgor Archwilio a Risg sy'n gyfrifol am ddarparu cyngor a sicrwydd annibynnol i'r Swyddog Cyfrifyddu a'r Tîm Rheoli ar ddigonolrwydd ac effeithiolrwydd rheolaeth fewnol a rheoli risg. Mae cylch gorchwyl y Pwyllgor Archwilio a Risg wedi ei adolygu ym mis Mawrth 2021. Mae'r Pwyllgor Archwilio yn cyflwyno adroddiad blynyddol i'r Comisiynydd yn crynhoi gwaith y pwyllgor ac yn datgan barn am reolaeth fewnol a rheoli risg.

Mae yna bedwar aelod annibynnol ar y pwyllgor; ac mae trefn mewn lle sy'n caniatáu i aelodau ymddeol ar wahanol adegau er mwyn sicrhau parhad profiad a gwybodaeth. Cyfarfu'r Pwyllgor Archwilio a Risg bump gwaith yn ystod y flwyddyn ariannol 2021-22. Yn dilyn cyfarfod mis Mehefin 2021 penodwyd Mair Gwynant yn Gadeirydd y Pwyllgor am gyfnod o 3 blynedd.

Dyma fanylion presenoldeb:

	Meh 21	Awst 21	Medi 21	Rhag 21	Mawrth 22
Mair Gwynant	✓	✓ Cadeirydd	✓ Cadeirydd	✓ Cadeirydd	✓ Cadeirydd
Iorwen Brooks- Jones	✓ Cadeirydd	✓	✓	✓	✓
Liz Aitken	✓	✓	✓	✓	✓
Alan Davies	✓	✓	✓	✓	✓

Fel rhan o'r cylch gwaith mae'r Pwyllgor yn derbyn adroddiad cyllid ac adroddiad cynnydd chwarterol ar y Cynllun Gweithredol, sydd wedi cael eu cymeradwyo gan y Tîm Rheoli. Mae'r Tîm Rheoli a'r Rheolwr Risg yn mynychu pob un o gyfarfodydd y pwyllgor; ac yn ogystal, mae cynrychiolwyr o'r archwilwyr mewnol ac allanol yn cael eu gwahodd i fynychu.

Dwy waith y flwyddyn mae sesiynau briffio a hyfforddiant ar faterion perthnasol ar gyfer yr aelodau yn cael eu cynnal o flaen cyfarfodydd llawn y Pwyllgor. Mae'r Pwyllgor hefyd yn parhau i gynnal trafodaethau gyda'r Comisiynydd, yn ogystal â'r cyfarfodydd preifat gyda'r archwilwyr mewnol ac allanol.

Yn ystod 2021-22 addaswyd natur gwaith a thrafodaethau'r Pwyllgor mewn ymateb i heriau a risgiau penodol oedd yn codi yn sgil yr ymosodiad seibr yn Rhagfyr 2020 a'r gwaith ar y prosiect TG.

Darparodd y Pwyllgor adroddiad blynyddol ar ei waith a'i rannu gyda'r Comisiynydd. Yn seiliedig ar eu sylwadau, cadarnhawyd fod yr adroddiadau a thrafodaethau yn ystod y flwyddyn yn rhoi sicrwydd i'r Pwyllgor fod yna drefniadau, polisiau a phrosesau er mwyn sicrhau llywodraethiant effeithiol; bod yna drefniadau ariannol effeithiol; bod system mewn lle i reoli risg; a bod rheolaeth fewnol yn gadarn.



Panel Cyngori Comisiynydd y Gymraeg

Yn unol â gofynion Mesur y Gymraeg (Cymru) 2011, mae gan Gomisiynydd y Gymraeg Banel Cyngori. Penodir aelodau'r Panel Cyngori gan Weinidogion Cymru am gyfnod o dair blynedd. Caiff y Comisiynydd ymgynghori â'r Panel

Cyngori ynghylch unrhyw fater. Mae cylch gwaith y Panel Cyngori i'w weld ar ein gwefan. Ym mis Ebrill 2022 penodwyd Gwyn Williams fel Cadeirydd y Panel. Cynhaliwyd pedwar cyfarfod o'r Panel Cyngori yn ystod y flwyddyn. Dyma fanylion presenoldeb:

	Meh 21	Hydref 21	Rhag 21	Mawrth 22
Gwyn Williams (Cadeirydd)	✓	✓	✓	✓
Nia Elias	✓	✓	✓	✓
Anne Davies	✓	✓	✓	✓
Elin Maher	✓	✓	✓	✓

Cofrestr buddiannau

Caiff y gofrestr buddiannau ei diweddarau ddwywaith y flwyddyn; yn ogystal â'r broses ffurfiol gofynnir i aelodau o'r Tîm Rheoli, Cyfarfod Dyfarnu'r Comisiynydd, y Pwyllgor Archwilio a Risg a'r Panel Cyngori gofnodi unrhyw fuddiannau ar ddechrau'r cyfarfodydd. Ni chafwyd trafodion materol perthnasol yn ystod y flwyddyn â sefydliadau lle roedd y Comisiynydd, y cyfarwyddwyr neu'r uwch swyddogion, nac unrhyw aelodau o'u teuluoedd, mewn swyddi dylanwadol. Ceir gwybodaeth am fuddiannau'r Tîm Rheoli ar wefan y Comisiynydd.

Cynhaliwyd sesiwn ymwybyddiaeth i'r holl swyddogion ym mis Medi 2021 ar sut i ystyried buddiannau'n gywir.

Adrodd ar Gynaliadwyedd a Deddf yr Amgylchedd (Cymru) 2016

O dan Ddeddf yr Amgylchedd, mae'n rhaid i'r Comisiynydd gyhoeddi cynllun sy'n egluro'r camau gweithredu i'w cymryd er mwyn cydymffurfio â'r ddyletswydd hon. Bydd yn cael ei adolygu bob tair blynedd ochr yn ochr ag adroddiad sy'n egluro sut mae'r Comisiynydd wedi cydymffurfio â'r ddyletswydd. Cyhoeddodd y Comisiynydd ei adroddiad cyntaf ym mis Rhagfyr 2019.



Roedd swyddfeydd y Comisiynydd yn parhau i fod ar gau yn ystod 2021-22. O ganlyniad mae gallu'r Comisiynydd i adrodd ar faterion amgylcheddol wedi bod yn gyfyng. Nid yw swyddogion wedi bod yn teithio, a mae hynny yn ei dro wedi cyfrannu at leihau ôl troed carbon y Comisiynydd. Mae hefyd y buddsoddiad mewn meddalwedd a chaledwedd technoleg gwybodaeth dros y deuddeg mis diwethaf wedi cynyddu effeithlonrwydd offer y sefydliad.

Tribiwnlys y Gymraeg

Yn ystod 2021-22, cyflwynwyd 1 apêl gan sefydliad i Dribiwnlys y Gymraeg o dan adran 95(2) Mesur y Gymraeg (2020-21: 1 apêl) ac 1 apêl gan unigolyn o dan adran 99(2) Mesur y Gymraeg (2020-21: 0 apêl) yn erbyn penderfyniad y Comisiynydd yn dilyn ymchwiliad o dan adran 71 Mesur y Gymraeg. Mae'r ddau apêl hynny eto i'w penderfynu gan y Tribiwnlys.

Cyflwynwyd 2 gais gan unigolyn i Dribiwnlys y Gymraeg dan adran 103 Mesur y Gymraeg am adolygiad o benderfyniad y Comisiynydd i beidio â chynnal ymchwiliad mewn perthynas â chwyn (2020-21: 8 cais). Gwrthododd y Tribiwnlys roi caniatâd i 1 cais. Yn yr achos arall, ar ôl edrych eto ar ei benderfyniad i beidio ymchwilio, diddymodd y Comisiynydd ei benderfyniad gwreiddiol a phenderfynu ystyried y mater o'r newydd. Cytunodd y Tribiwnlys felly nad oedd angen i'r Tribiwnlys wneud penderfyniad ar y cais hwn.

Yn ychwanegol, derbyniwyd penderfyniad ar adolygiad o benderfyniad y Comisiynydd i beidio â chynnal ymchwiliad mewn perthynas â chwyn, i 1 cais a gyflwynwyd yn 2020-21 (achos TyG/2020/03). Cynhaliodd y Tribiwnlys yr adolygiad hwnnw ar ddiwedd 2020-21 mewn perthynas â phenderfyniad y Comisiynydd i beidio â chynnal ymchwiliad i gŵyn yn erbyn Cyngor Caerdydd. Roedd y gŵyn yn ymwneud â gwefan ar gyfer adnewyddu trwyddedau parcio i breswylwyr lle roedd elfennau o'r wefan ddim yn gweithio'n llawn yn y Gymraeg, a chyfeiriwyd at 3 sgrinlun penodol.

Yn wreiddiol, penderfynwyd peidio ag ymchwilio i'r gŵyn oherwydd nad oedd digon o wybodaeth ar gael i'r Comisiynydd am drwydded barcio y Ceisydd, a gwrthododd y Ceisydd ddarparu'r wybodaeth yma. Fodd bynnag, yn sgil cais blaenorol (Achos TyG/2019/07) diddymwyd y penderfyniad hwnnw ac ystyriwyd y mater o'r newydd.



**Penderfynwyd peidio ag ymchwilio
i'r gŵyn o'r newydd, ar y sail:**

(a) nad oedd y sgrinlun cyntaf a ddarparwyd yn creu amheuaeth o fethiant i gydymffurfio â'r safon berthnasol gan nad oedd unrhyw destun Saesneg i'w weld ar dudalen y we;

(b) bod dau derm Saesneg yn unig i'w weld ar y ail sgrinlun, sef y geiriau "complete" a "continue"; a

(c) nad oedd y trydydd sgrinlun yn creu amheuaeth o fethiant i gydymffurfio â'r safon, gan fod y termau Saesneg "copy, share, select all, web search" oedd i'w gweld yn ymddangos oherwydd bod testun ar y wefan wedi cael ei uwchleuo gan ddyfais (y Ceisydd).

Daeth penderfyniad y Tribiwnlys ar ddechrau'r flwyddyn bod defnydd y Comisiynydd o ddisgresiwn wrth benderfynu i beidio â chynnal ymchwiliad yn un rhesymol a chyfreithlon. Cadarnhaodd y Tribiwnlys felly ddyfarniad y Comisiynydd dan adran 104(1)(a) o'r Mesur.

Roedd y Tribiwnlys o'r farn bod rhaid i'r Comisiynydd ystyried y gŵyn ar sail y ffeithiau oedd yn bodoli ar yr adeg y gwnaeth y penderfyniad ac felly nid oedd modd iddo ystyried gwybodaeth a ddaeth i law gan yr achwynydd wedi hynny. Felly, yn absenoldeb ymateb gan yr achwynydd i gais am wybodaeth pellach gan y Comisiynydd, roedd y Comisiynydd yn gywir i gyfyngu'r gŵyn i'r 3 sgrinlun a ddarparwyd. Mae'n bwysig felly bod achwynwyr yn darparu unrhyw wybodaeth y mae am i'r Comisiynydd ei ystyried fel rhan o gŵyn cyn iddo wneud penderfyniad i ymchwilio ai peidio.

Yn ogystal, cadarnhaodd y Tribiwnlys ei fod yn cytuno bod gan y Comisiynydd hawl, yn unol â pharagraff 4.14 ei Bolisi Gorfodi i wahodd sylwadau oddi wrth sefydliad a rhoi cyfle iddynt ddarparu gwybodaeth mewn cysylltiad â chŵyn. Pwrpas hynny fydd i sicrhau bod ganddo ddigon o wybodaeth i allu penderfynu ymchwilio ai peidio mewn cysylltiad â'r ymddygiad honedig. Ymhellach, roedd y Tribiwnlys o'r farn bod y Comisiynydd yn gywir i dderbyn ymateb y Cyngor fel un rhesymol a diffuant.



Gweithio'n gyfochrog ag Ombwdsmyrn a Chomisiynwyr

Rydym yn cyfarfod yn rheolaidd â Chomisiynydd Pobl Hŷn Cymru, Comisiynydd Plant Cymru, Comisiynydd Cenedlaethau'r Dyfodol Cymru ac Ombwdsmon Gwasanaethau Cyhoeddus Cymru ac Archwilio Cymru i drafod materion strategol a gweithredol. Mae swyddogion yn mynychu rhwydweithiau a chyfarfodydd sefydliadau sy'n cael eu hariannu gan Lywodraeth Cymru ar draws y meysydd cyllid, adnoddau dynol, diogelu data a thechnoleg gwybodaeth. Mae'r Comisiynydd yn aelod o Banel Cynghori Comisiynydd Cenedlaethau'r Dyfodol.

Y gallu i ymdrin â risg

Mae'r system rheoli risg yn cael ei harwain gan y Tîm Rheoli ac mae'n cael ei hardystio gan y Pwyllgor Archwilio a Risg. Yr Uwch Swyddog Cyllid ac Adnoddau yw Rheolwr Risg y sefydliad. Cynhelir hyfforddiant sefydlu ar ymwybyddiaeth risg ar gyfer swyddogion newydd, y rheini'n dychwelyd o gyfnodau absenoldeb estynedig, a swyddogion yn ymgymryd â chyfrifoldebau newydd.

Y fframwaith risg a rheoli

Mae'r Comisiynydd yn rheoli risg ar lefel strategol a gweithredol. Rydym yn adolygu risgiau strwythuredig fel rhan o'r adolygiadau cynnydd chwarterol ar y cynllun gweithredol. Caiff y risgiau gweithredol allweddol o'r adolygiadau hyn eu hymgorffori i'r Gofrestr Risg Strategol. Yn arferol, mae'r Rheolwr Risg yn cynnal adolygiad ffurfiol o'r risgiau strategol sy'n effeithio ar y sefydliad yn ei gyfanrwydd bob 6 mis; gyda'r rhain yn cael eu cofnodi ar y Gofrestr Risg Strategol. Yna, cynhelir sesiwn adolygu a herio gyda'r Comisiynydd.

Cyflwynir y Gofrestr Risg Strategol i'r Pwyllgor Archwilio a Risg ddwywaith y flwyddyn, yn unol â chylch gorchwyl y pwyllgor. Caiff risgiau perthnasol eu nodi ym mhob papur a gyflwynir i'r Tîm Rheoli. Mae hynny yn ei dro yn atgoffa swyddogion i adnabod a rheoli'r risgiau. Nodir heriau sylweddol sy'n wynebu'r sefydliad ar dudalen 11.

Bu asesiad ffres o'r Gofrestr Risg Strategol yn ystod haf 2021, a chafodd y gofrestr ei chyflwyno i'r Pwyllgor Archwilio a Risg ym mis Rhagfyr 2021. Cynhaliwyd adolygiad pellach ym mis Chwefror 2022, a'i chyflwyno i'r pwyllgor ym mis Mawrth 2022.



Adolygiad effeithiolrwydd

Fel Swyddog Cyfrifyddu, rwy'n gyfrifol am gynnal system ddiogel o reolaeth fewnol. I ddatblygu a chynnal y system, rwy'n ystyried mewnbyn y Tîm Rheoli a'r archwilwyr mewnol, a sylwadau Archwilydd Cyffredinol Cymru yn ei lythyr rheolaeth ac mewn adroddiadau eraill.

Archwiliwyd y meysydd gwaith canlynol, a oedd wedi eu cynnwys yn y cynllun archwilio mewnol blynyddol ar gyfer 2021-22. Derbyniwyd adroddiadau, gan gynnwys argymhellion ar sut i wneud gwelliannau pellach i'r system reolaeth fewnol.

Maes	Math o adroddiad	Lefel sicrwydd	Nifer yr argymhellion
Iechyd a Diogelwch – Llywodraethiant	Sicrwydd	Rhesymol	6
Prosiect TG – Cam 2	Sicrwydd	Rhesymol	3
Ymchwilio i Gwynion	Sicrwydd	Rhesymol	2
Rheolaeth Ariannol Allweddol	Sicrwydd	Sylweddol	5
Rheolaeth Ariannol Allweddol: (adfer y systemau ariannol)	Sicrwydd	Sylweddol	0
Parhad Busnes	Ymgynghorol	–	7

Caiff pob adroddiad archwilio mewnol ei gyflwyno a'i ystyried gan y Pwyllgor Archwilio a Risg. Mae'r pwyllgor yn cadw trosolwg o'r cynnydd a wneir yn erbyn argymhellion yr archwilydd mewnol.

Rwyf wedi ymateb i'w hargymhellion ac wedi cytuno ar raglen o welliant parhaus. Yn yr Adroddiad Dilyniant, mae'r archwilydd mewnol yn adrodd ar gynnydd yn erbyn argymhellion y blynyddoedd blaenorol. Nodwyd bod 10 o'r argymhellion wedi'u gweithredu a bod 2 argymhelliad heb eu cyflawni'n llawn. Roedd rhain mewn perthynas

â fframwaith monitro a dangosyddion perfformiad y Cynllun Strategol. Penderfyniad y rheolwyr yw, y bydd yr argymhellion hyn yn cael eu gweithredu yn gyd-amserol gyda chyflwyno'r Cynllun Strategol newydd.

Mae'r archwilwyr mewnol, TIAA, wedi datgan yn eu hadroddiad blynyddol eu *'bod yn fodlon, ar gyfer y meysydd a adolygwyd yn ystod y flwyddyn, bod gan Gomisiynydd y Gymraeg brosesau rheoli risg, rheolaeth gyffredinol a llywodraethu rhesymol ac effeithiol ar waith.'*



Effeithiolrwydd o drefniadau chwythu'r chwiban

Mae Comisiynydd y Gymraeg yn gyfrifol am roi trefniadau mewn lle ar gyfer llywodraethu a gwarchod adnoddau. Mater o arfer da gan gyflogwyr yw gosod gweithdrefnau chwythu'r chwiban mewnol. Cymeradwywyd Polisi Chwythu'r Chwiban Comisiynydd y Gymraeg gan y Tîm Rheoli ym mis Medi 2018. Mae manylion cyswllt Cadeirydd y Pwyllgor Archwilio a Risg ac Aelodau o dîm Archwilwyr Mewnol y Comisiynydd, TIAA, yn cael eu cynnwys yn y polisi fel unigolion y gall swyddogion godi pryderon gyda nhw. Nid adroddwyd unrhyw ddigwyddiad yn ystod y flwyddyn o bryderon dan y polisi chwythu chwiban.

I gloi

Bu 2021-2022 yn flwyddyn heriol i'r sefydliad, ond serch hynny buom yn ymatebol i'r heriau hyn drwy fynd ati i wneud penderfyniadau i addasu cynlluniau gwaith yn gyflym ac yna i fwrw ati ac i ganolbwyntio ar gyflawni.

Mae gan y Comisiynydd weithdrefnau llywodraethiant addas mewn lle. Mae'n parhau i fod yn ymrwymedig i gynnal safonau a lle bo hynny'n bosibl i wella'r trefniadau hyn drwy:

- roi sylw i faterion yn codi gan adroddiad blynyddol yr archwilwyr mewnol;
- barhau i reoli ac i wella perfformiad adrodd a rhoi ffocws ar risgiau sydd wedi eu hadnabod, a
- monitro'r gwaith o gynllunio ei weithgareddau er mwyn sicrhau bod modd i'r Tîm Rheoli wneud penderfyniadau er mwyn gwella ei ddarpariaeth i unigolion.

Swyddog Cyfrifyddu
Dirprwy Gomisiynydd y Gymraeg



Adroddiad Taliadau Cydnabyddiaeth ac Adroddiad Staff

Cytundebau Gwasanaeth

Mae Deddf Diwygio Cyfansoddiadol a Llywodraethiant 2010 yn gofyn bod penodiadau Gwasanaethau Cyhoeddus yn cael eu gwneud ar sail teilyngdod a chystadleuaeth deg ac agored. Mae'r Egwyddorion Recriwtio a gyhoeddwyd gan Gomisiwn y Gwasanaeth Sifil yn pennu'r amgylchiadau pan ellir gwneud penodiadau fel arall.

Oni nodir yn wahanol isod, mae gan y swyddogion yn yr adroddiad hwn benodiadau sy'n ben agored. Byddai ymadawiadau cynnar, ac eithrio am gamymddwyn, yn arwain at yr unigolyn yn derbyn iawndal fel a nodir yng Nghynllun Digolledu'r Gwasanaeth Sifil.

Polisi Taliadau Cydnabyddiaeth

Mae swyddogion Comisiynydd y Gymraeg yn parhau ar amodau a thelerau sy'n cyfateb i amodau a thelerau Llywodraeth Cymru. Dymuniad y Comisiynydd yw parhau â'r un amodau a thelerau.

Telir aelodau'r Panel Cynghori, a benodwyd gan Weinidogion Cymru, yn unol â chyfraddau a osodwyd gan Lywodraeth Cymru. Telir aelodau o'r Pwyllgor Archwilio a Risg, a benodwyd gan Gomisiynydd y Gymraeg, ar yr un raddfa ag aelodau'r Panel Cynghori.

Mae Comisiynydd y Gymraeg yn gweithredu Cynllun Datblygu Perfformiad ar gyfer ei holl swyddogion sy'n cyfateb i'r cynllun a ddefnyddir gan Lywodraeth Cymru. Ni chyplysir

taliadau cydnabyddiaeth â pherfformiad ar gyfer swyddogion sydd yn bodloni'r gofynion sylfaenol ar gyfer y swydd, er gall y cynnydd yn rhychwant y tâl gael ei hepgor pan nad yw'r gofynion perfformiad sylfaenol wedi eu bodloni.

Ar y cyfan, cyflogir swyddogion (gan gynnwys uwch swyddogion) i swyddi parhaol. Mae cynnodau rhybudd yn amrywio o bedair wythnos i dri mis, gan ddibynnu ar lefel a hyd gwasanaeth.

Cydraddoldeb yn y gweithle

Mae'r Comisiynydd yn gwrthwynebu'n llwyr unrhyw wahaniaethu ar ba bynnag sail. Gweithredir prosesau teg a chyson wrth ddewis a dethol swyddogion newydd.

Gofynnir i ymgeiswyr gwblhau ffurflen monitro cyfle cyfartal fel rhan o'r broses ymgeisio. Mae Comisiynydd y Gymraeg yn gweithredu cynllun cyfweliad gwarantedig i unrhyw un sydd ag anabledd, fel y'i diffinnir gan y Ddeddf Cydraddoldeb 2010, ac sy'n cyrraedd y gofynion hanfodol ar gyfer y swydd.

Wrth ddefnyddio arferion cyflogaeth teg a gwrthrychol, bydd y Comisiynydd yn sicrhau bod swyddogion yn cael eu trin yn deg a gyda pharch yn y gweithle, ac yn cael cyfle cyfartal i gyfrannu ac i gyflawni i'w potensial llawn. Bydd addasiadau rhesymol a/neu hyfforddiant yn cael eu darparu ar gyfer swyddogion a ddaeth yn bobl ag anabledd yn ystod eu cyflogaeth gyda'r Comisiynydd.



Taliadau Cydnabyddiaeth (*)

(*) Mae'r adran hon yn amodol ar archwiliad

Rhestrir yn yr adrannau sy'n dilyn, taliadau cydnabyddiaeth a diddordebau pensiwn y Comisiynydd a'r cyfarwyddwyr sydd ag awdurdod neu sy'n gyfrifol am arwain a rheoli prif weithgareddau'r Comisiynydd:

	Cyflog (£000)		¹ Buddion Pensiwn (i'r £1,000 agosaf)		Cyfanswm (£000)	
	2021-22	2020-21	2021-22	2020-21	2021-22	2020-21
Aled Roberts ²	85-90	95-100	32,000	54,000	115-120	145-150
Gwenith Price ³	70-75	65-70	15,000	31,000	85-90	95-100
Dyfan Sion	60-65	60-65	19,000	28,000	80-85	85-90
Steffan Jones ⁴	15-20	-	7,000	-	20-25	-

1 Caiff gwerth y buddion pensiwn ei gyfrifo fel a ganlyn: (cynnydd gwirioneddol mewn pensiwn* x20) + (cynnydd gwirioneddol mewn unrhyw gyfandaliad*) – (cyfraniadau a wneir gan aelod) *ac eithrio cynnydd oherwydd chwyddiant neu unrhyw gynnydd neu ostyngiad o ganlyniad i drosglwyddo hawliau pensiwn.

Caiff gwerth buddion pensiwn ei gyfrifo gan MyCSP, sefydliad sydd yn gyfrifol am weinyddu Prif Gynllun Pensiwn y Gwasanaeth Sifil ar ran y Gwasanaeth Sifil. Nid oes gan Gomisiynydd y Gymraeg unrhyw ddylanwad dros y cyfrifo na'r symiau a adroddwyd. Nid yw hwn yn swm y mae'r sefydliad wedi ei dalu i swyddog yn ystod y flwyddyn; mae'n gyfrifiad sy'n defnyddio gwybodaeth o'r tabl buddion pensiwn. Gall nifer o ffactorau ddylanwadu ar y ffigurau hyn e.e. newidiadau mewn cyflog swyddog, p'un a ydyw'n dewis gwneud cyfraniadau ychwanegol i'r cynllun pensiwn o'i gyflog yn ogystal â ffactorau prisio eraill sy'n effeithio ar y cynllun pensiwn yn ei gyfarwydd.

2 Daeth cyfnod y Comisiynydd i ben ar 13/02/2022 yn dilyn ei farwolaeth. Roedd y cyflog blynyddol cywerth â llawn amser rhwng £95,000 a £100,000.

3 Mae'r Dirprwy Gomisiynydd yn derbyn lwfans sylfaenol o 10% o'r cyflog am ddirprwyo i Gomisiynydd y Gymraeg yn ystod cyfnodau absenoldeb neu ar gais y Comisiynydd. Yn ychwanegol i'r lwfans sylfaenol mae'r cyflog yn cynnwys £2,000 talwyd adeg salwch hirdymor y Comisiynydd, a £2,000 ar gyfer y cyfnod 14/02/2022 hyd 31/03/2022, a dalwyd ym mis Mehefin 2022.

4 Penodwyd yn gyfarwyddwr o 01/05/2021 a daeth y cyfnod fel cyfarwyddwr i ben ar 31/08/2021. Roedd y cyflog blynyddol cywerth â llawn amser rhwng £50,000 a £55,000.



Cyflog

Mae 'cyflog' yn cynnwys cyflog gros, goramser a lwfans cyfrifoldeb pan fo'n briodol. Mae'r adroddiad hwn wedi ei seilio ar daliadau cronedig gan Gomisiynydd y Gymraeg a gofnodwyd yn y cyfrifon hyn.

Caiff Comisiynydd y Gymraeg ei benodi gan Brif Weinidog Cymru yn unol ag Atodlen 1 Paragraffau 3(1) a 6(1) Mesur y Gymraeg. Mae Comisiynydd y Gymraeg yn aelod o Brif Gynllun Pensiwn y Gwasanaeth Sifil (PGPGS). Wrth bennu unrhyw gynnydd blynyddol yn nhâl y Comisiynydd, bydd Prif Weinidog Cymru yn ystyried argymhellion y Corff Adolygu Cyflogau Uwch-swyddogion (SSRB), corff sy'n cynghori Prif Weinidog y Deyrnas Unedig a'r gweinyddiaethau datganoledig ar lefelau tâl y sector cyhoeddus.

Tâl yn seiliedig â pherfformiad

Ni wnaed taliadau yn seiliedig ar berfformiad na thaliadau bonws yn ystod 2021-22 i uwch swyddogion (2020-21: £0).

Buddion mewn da

Mae gwerth ariannol buddion mewn da yn cwmpasu unrhyw fuddion a ddarperir gan y cyflogwr ac a ystyrir gan Gyllid a Thollau EM yn daliad trethadwy. Ni wnaed buddion mewn da yn ystod 2021-22 i uwch swyddogion (2020-21: £0).



Adroddiad Taliadau Cydnabyddiaeth ac Adroddiad Staff

Tâl cydnabyddiaeth: amrediad a chanolrif

Gofynnir i gyrrff sy'n adrodd, ddatgelu amrediad tâl swyddogion a'r berthynas rhwng tâl y swyddog uchaf ei dâl yn eu sefydliad a thâl gweithlu'r sefydliad.

Cyfrifir cyfanswm canolrifol y gydnabyddiaeth drwy ddefnyddio tâl cywerth â llawn amser (cyflog gros) yr holl swyddogion, heb gynnwys y Comisiynydd, a hynny ar y dyddiad adrodd.

	Newid %	31 Mawrth 2022	31 Mawrth 2021
Band cyflog (£000) y swyddog uchaf ei dâl ¹	-10.3	85-90	95-100
Rychwant tâl uchaf (ac eithrio'r swyddog uchaf ei dâl)		61,440	66,913
Rychwant tâl isaf		24,630	23,830
Tâl cymedrig ²	-2.9	39,043	40,222
Tâl cymedrig (ac eithrio'r swyddog uchaf ei dâl) ²		38,033	39,032
Pwynt tâl 25 ^{ain} canraddol		33,190	37,410
Pwynt tâl 50 ^{ain} canraddol		38,160	37,410
Pwynt tâl 75 ^{ain} canraddol		40,100	39,310
Cymhareb pwynt tâl 25 ^{ain} canraddol â'r swyddog uchaf ei dâl ³		2.64	2.61
Cymhareb pwynt tâl 50 ^{ain} canraddol â'r swyddog uchaf ei dâl ⁴		2.29	2.61
Cymhareb pwynt tâl 75 ^{ain} canraddol â'r swyddog uchaf ei dâl ⁴		2.18	2.48

1 Mae band cyflog y swyddog uchaf ei dâl wedi lleihau oherwydd marwolaeth y cyn Gomisiynydd ym mis Chwefror 2022, ac felly nid oedd mewn cyflogaeth ar 31 Mawrth 2022.

2 Mae'r lleihad o 2.9% yn y tâl cymedrig oherwydd trosiant staff lle penodwyd staff newydd ar rychwant is yn y band cyflog na'r aelod staff oedd wedi ymadael.

3 Bu cynnydd i'r cymhareb pwynt tâl 25^{ain} canolraddol oherwydd y lleihad yn y pwynt tâl wrth i aelodau staff newydd gael eu penodi ar y rychwant isaf.

4 Bu lleihad i'r cymhareb ar gyfer pwyntiau tâl 50^{ain} canolraddol a 75^{ain} canolraddol oherwydd cyflog llai y swyddog uchaf ei dâl, yn dilyn marwolaeth y cyn Gomisiynydd.



Trefniadau oddi ar y gyflogres

Ni wnaethpwyd unrhyw daliadau i unigolion dan drefniadau oddi ar y gyflogres yn ystod y flwyddyn hyd at 31 Mawrth 2022 (2020-21: £0).

Ymgynghorwyr

Gwnaethpwyd taliadau o £143,000 i ymgynghorwyr yn ystod y flwyddyn (2020-21: £130,000).

Talwyd £104,000 i osod isadeiledd a gwasanaethau TG newydd y sefydliad, cynnal darganfyddiad a dyluniad ar gyfer system Rheoli Achosion, ail sefydlu Cronfa Enwau Lleoedd y Comisiynydd ac adfer adnodd ar-lein y tîm Hybu; oll yn unol â strategaeth TG y Comisiynydd. Hefyd talwyd £31,000 i gwmni i gwblhau datblygiad gwefan newydd y Comisiynydd. Ceir rhagor o fanylion ar dudalennau 35 a 37.

Talwyd £4,300 i arbenigwr i gynnal asesiadau risg mewn perthynas â diogelwch tân ac iechyd a diogelwch y swyddfeydd.

Talwyd £3,500 i ymgynghorwyr i roi cyngor ar faterion mewn perthynas â treth ar werth.



Pensiynau'r Gwasanaeth Sifil

Enw a theitl	Cyfanswm y pensiwn cronedig a chyfan daliad perthnasol ar oedran ymddeol ar 31/03/22	Cynnydd Gwirion- eddol mewn pensiwn a chyfan daliad perthnasol ar oedran ymddeol	Gwerth Trosglwyddo sy'n Gywerth ag Arian Parod 31/03/22	Gwerth Trosglwyddo sy'n Gywerth ag Arian Parod 31/03/21	Cynnydd Gwirion- eddol yng Ngwerth Trosglwyddo sy'n Gywerth ag Arian Parod	Cyfraniad y cyflogwr i gyfrif pensiwn partneriaeth
	£000	£000	£000	£000	£000	£100 agosaf
Aled Roberts	10-15	0.0-2.5	147	116	22	-
Gwenith Price	30-35	0.0-2.5	551	514	6	-
Dyfan Sion	20-25	0.0-2.5	285	262	7	-
Steffan Jones	5-10	0.0-2.5	56	53	2	-

Darperir buddion pensiwn drwy drefniadau pensiwn y Gwasanaeth Sifil. Er 1 Ebrill 2015 cyflwynwyd cynllun pensiwn newydd ar gyfer gweision sifil – Cynllun Pensiwn Gweision Sifil ac Eraill neu **alpha**, sydd yn darparu buddiannau ar sail cyflog holl yrfa gydag oedran ymddeol arferol cydradd ag Oedran Pensiwn Statudol yr aelod (neu 65 os yn hŷn). O'r dyddiad hwnnw ymaelododd pob gwas sifil a benodwyd o'r newydd a'r rhan fwyaf o'r rhai a oedd eisoes mewn gwasanaeth ag **alpha**. Cyn y dyddiad hwnnw roedd gweision sifil yn aelodau o Brif Gynllun Pensiwn y Gwasanaeth Sifil (PGPGS). Mae gan y PGPGS bedair adran: 3 yn darparu buddiannau ar sail cyflog terfynol (**classic, premium** neu **classic plus**)

gydag oedran ymddeol arferol o 60; ac un sy'n darparu buddiannau ar sail cyflog holl yrfa (**nuvos**) gydag oedran ymddeol arferol o 65.

Nid yw'r trefniadau statudol hyn wedi eu hariannu. Senedd y Deyrnas Unedig sy'n diwallu costau'r buddion bob blwyddyn. Cynyddir pensiynau sy'n daladwy o dan **classic, premium, classic plus, nuvos** ac **alpha** yn flynyddol yn unol â deddfwriaeth Cynyddu Pensiynau. Parhaodd aelodau'r PGPGS a oedd o fewn 10 mlynedd o'u hoedran ymddeol arferol ar 1 Ebrill 2012 yn y PGPGS ar ôl 1 Ebrill 2015. Bydd y rhai a oedd rhwng 10 mlynedd a 13 mlynedd a 5 mis o'u hoed ymddeol arferol ar 1 Ebrill 2012 yn ymuno ag **alpha** rhywbryd rhwng 1 Mehefin 2015 a 1 Chwefror 2022. Oherwydd bod y Llywodraeth



yn bwriadu cael gwared ar y gwahaniaethu a nodwyd gan y llysoedd yn y dull y cyflwynwyd diwygiadau pensiwn 2015 ar gyfer rhai aelodau, disgwylir, maes o law, y gallai aelodau cymwys sydd â gwasanaeth perthnasol rhwng 1 Ebrill 2015 a 31 Mawrth 2022 fod â hawl i fuddion pensiwn gwahanol mewn perthynas â'r cyfnod hwnnw (a gallai hyn effeithio ar y Gwerthoedd Trosglwyddo Cyfwerth ag Arian Parod a ddangosir yn yr adroddiad hwn - gweler uchod). Mae buddiannau PGPGS pob aelod sydd yn newid i **alpha** yn cael eu 'bancio', gyda buddiannau blaenorol y rhai yn un o'r adrannau cyflog terfynol y PGPGS yn seiliedig ar eu cyflog terfynol pan fyddant yn gadael **alpha**. (Mae'r ffigurau pensiwn a ddyfynnir ar gyfer swyddogion yn dangos pensiwn adeiladwyd yn PGPGS neu **alpha** – fel y bo'n briodol. Lle mae gan y swyddog buddiannau yn y PGPGS ac alpha y swm a ddyfynnir yw gwerth cyfunol eu buddiannau yn y ddau gynllun) Gall aelodau a ymaelododd â'r cynllun o fis Hydref 2002 ddewis rhwng ymaelodi â'r trefniant budd diffiniedig priodol neu ymaelodi â phensiwn rhanddeiliad (pwr casu ariannol) gyda chyfraniad ystyrlon gan y cyflogwr (cyfrif pensiwn **partnership**).

Pennir cyfraniadau'r cyflogai yn ddibynnol ar eu cyflog ac maent yn amrywio rhwng 4.60% ac 8.05% o'r enillion pensiynadwy ar gyfer **classic**, **premium**, **classic plus**, **nuvos** ac **alpha**. Bydd buddion y cynllun **classic** yn cronni ar raddfa 1 rhan mewn 80 o'r cyflog pensiynadwy terfynol am bob blwyddyn o wasanaeth. Yn ogystal, mae cyfandaliad sy'n gywerth â thair blynedd o bensiwn dechreuol yn daladwy adeg ymddeol.

Ar gyfer **premium**, bydd buddion yn cronni ar raddfa 1 rhan mewn 60 o'r enillion pensiynadwy terfynol ar gyfer pob blwyddyn o wasanaeth. Yn wahanol i **classic**, ni cheir cyfandaliad awtomatig. Yn ei hanfod, mae **classic plus** yn gynllun cymysg, gyda buddion am wasanaeth cyn 1 Hydref 2002 wedi eu cyfrifo'n fras fel **classic**, a buddion am wasanaeth o Hydref 2002 wedi eu cyfrif fel **premium**. Yn **nuvos**, mae aelod yn adeiladu pensiwn sydd wedi ei seilio ar ei gyflog pensiynadwy yn ystod cyfnod ei aelodaeth o'r cynllun. Ar ddiwedd blwyddyn y cynllun (31 Mawrth), caiff cyfrif pensiwn cyflogadwy'r aelod ei gredydu â 2.3% o gyflog pensiynadwy'r flwyddyn gynllun honno a chaiff y pensiwn croniedig ei uwchraddio yn unol â deddfwriaeth Cynyddu Pensiynau. Mae buddiannau **alpha** yn cronni yn yr un modd â **nuvos** ac eithrio bod y gyfradd cronni yn 2.32%. Ym mhob achos, gall aelodau ddewis ildio (cyfnewid) pensiwn am gyfandaliad hyd at y terfynau a osodir gan Ddeddf Cyllid 2004.

Mae'r cyfrif pensiwn **partnership** yn drefniant pensiwn cyfraniadau diffiniedig galwedigaethol sy'n rhan o'r Legal & General Mastertrust. Bydd y cyflogwr yn gwneud cyfraniad sylfaenol rhwng 8% a 14.75% (gan ddibynnu ar oedran yr aelod). Nid oes rhaid i'r cyflogai gyfrannu, ond lle byddant yn cyfrannu, bydd y cyflogwr yn cyfrannu'n gyfatebol hyd at 3% o'r cyflog pensiynadwy (yn ogystal â chyfraniad sylfaenol y cyflogwr). Bydd cyflogwyr hefyd yn cyfrannu 0.5% pellach o gyflog pensiynadwy er mwyn talu am sicrwydd budd risg a ddarperir yn ganolog (marwolaeth mewn gwasanaeth ac ymddeoliad ar sail salwch).



Y pensiwn cronedig a nodir yw'r pensiwn y mae hawl gan yr aelod i'w dderbyn pan fydd yn cyrraedd oedran ymddeol, neu'n syth wedi iddo beidio â bod yn aelod gweithredol o'r cynllun os bydd eisoes wedi cyrraedd yr oedran ymddeol. Yr oedran ymddeol yw 60 ar gyfer aelodau **classic**, **premium** a **classic plus**, a 65 ar gyfer aelodau **nuvos**, a'r uchaf o 65 neu'r Oedran Ymddeol Statudol ar gyfer aelodau **alpha**. (Mae'r symiau pensiwn a ddyfynnir ar gyfer swyddogion yn dangos pensiwn a enillwyd yn PGPGS neu **alpha** - fel y bo'n briodol. Lle bo gan y swyddog buddiannau yn PGPGS ac **alpha** y swm a ddyfynnir yw gwerth cyfunol eu buddiannau yn y ddau gynllun, ond nodir gallai rhan o'r pensiwn hwnnw fod yn daladwy o wahanol oeddrannau.)

Ceir rhagor o wybodaeth am drefniadau pensiwn y Gwasanaeth Sifil ar y wefan

www.civilservicepensionscheme.org.uk

Gwerthoedd Trosglwyddo sy'n Gyfwerth ag Arian Parod

Ystyr Gwerth Trosglwyddo sy'n Gyfwerth ag Arian Parod (GTGAP) yw'r gwerth cyfalaf wedi ei asesu gan actwari o fuddion cynllun pensiwn sydd wedi eu cronni gan aelod ar adeg benodol mewn amser. Y buddion y rhoddir gwerth arnynt yw buddion cronedig yr aelod a phensiwn cymar amodol sy'n daladwy o'r cynllun. Mae GTGAP yn daliad a wneir gan gynllun pensiwn neu drefniant er mwyn sicrhau buddion pensiwn mewn cynllun pensiwn neu drefniant arall lle bydd yr aelod yn gadael cynllun ac yn dewis trosglwyddo'r buddion a gronnyd yn y cynllun blaenorol. Mae'r ffigurau pensiwn a ddangosir yn ymwneud â'r buddion

y mae'r unigolyn wedi eu cronni o ganlyniad i gyfanswm eu haelodaeth o'r cynllun pensiwn, ac nid yn unig eu gwasanaeth mewn swyddogaeth uwch y mae'r datgeliad yn berthnasol iddi.

Mae'r ffigurau yn cynnwys gwerth unrhyw fudd pensiwn mewn cynllun arall neu drefniant y mae'r aelod wedi ei drosglwyddo i drefniadau pensiwn y Gwasanaeth Sifil. Maent hefyd yn cynnwys unrhyw fudd pensiwn arall a gronni i'r aelod o ganlyniad i'r ffaith ei fod wedi pwrcasu budd pensiwn ychwanegol ar ei gost ei hun. Cyfrifir GTGAPau yn unol â'r Rheoliadau Cynlluniau Pensiwn Galwedigaethol (Gwerthoedd Trosglwyddo) (fel y'u diwygiwyd) 2008, ond nid ydynt yn ystyried unrhyw wir ostyngiad neu ostyngiad potensial i fudd-daliadau sy'n deillio o'r Dreth Lwfans dros Oes a allai fod yn daladwy pan gymerir budd-daliadau pensiwn.

Cynnydd gwirioneddol mewn GTGAP

Mae hyn yn adlewyrchu'r cynnydd mewn GTGAP sydd wedi ei ariannu gan y cyflogwr. Nid yw'n cynnwys y cynnydd yn y pensiwn cronedig oherwydd chwyddiant, cyfraniadau a dalwyd gan y cyflogai (gan gynnwys gwerth unrhyw fuddion a drosglwyddwyd o gynllun pensiwn neu drefniant arall) ac mae'n defnyddio ffactorau prisio cyffredin y farchnad ar gyfer cychwyn a diwedd y cyfnod.

Rhwymedigaethau pensiwn

Telir i'r Tâl-feistr Cyffredinol symiau priodol i gynrychioli rhwymedigaethau cronedig Prif Gynllun Pensiwn y Gwasanaeth Sifil. Ceir rhagor o fanylion yn yr Adroddiad Taliadau Cydnabyddiaeth ac yn nodyn 1.8 o'r cyfrifon.



Adroddiad Staff

Demograffeg oedran/rhyw'r gweithlu

Oedran cymedrig staff Comisiynydd y Gymraeg ar 31 Mawrth 2022 oedd 39 mlwydd oed (2020-21: 41 mlwydd oed).

Crynoir demograffeg rhyw y cyfarwyddwyr a'r staff ar 31 Mawrth 2022 yn y tabl isod:

		31 Mawrth 2022		31 Mawrth 2021	
		Gwryw %	Menyw %	Gwryw %	Menyw %
Comisiynydd a'r Cyfarwyddwyr	cywerth y pen	1.0	1.0	2.0	1.0
	%	50.0	50.0	66.7	33.3
Swyddogion eraill	cywerth y pen	13.8	28.7	14.0	30.0
	%	32.5	67.5	31.8	68.2
Cyfanswm	cywerth y pen	14.8	29.7	16.0	31.0
	%	33.3	66.7	34.0	66.0

Bwlch tâl ar sail rhyw

Crynoir y bwlch tâl ar sail rhyw gweithlu Comisiynydd y Gymraeg ar 31 Mawrth 2022 yn y tabl isod:

Mae'r tabl hwn yn dangos bod y bwlch tâl ar sail rhyw ar 31 Mawrth 2022 a 31 Mawrth 2021 o blaid swyddogion gwrywaidd. Y brif ffactor sydd yn dylanwadu ar y lleihad yn y bwlch tâl rhwng 31 Mawrth 2021 a 31 Mawrth 2022 yw mai gwryw oedd deiliad swydd y Comisiynydd ar 31/03/2021, cyn ei farwolaeth yn ystod y flwyddyn.

	31 March 2022	31 March 2021
Bwlch tâl cymedrig ar sail rhyw	0.9%	13.3%
Canolrif y bwlch tâl ar sail rhyw	0.0%	0.0%



Rheoli absenoldeb a phresenoldeb

Cyfanswm y diwrnodau gwaith a gollwyd drwy absenoldeb salwch am y cyfnod 1 Ebrill 2021 hyd 31 Mawrth 2022 oedd 273.5 (2020-21: 125.5). O'r diwrnodau gwaith a gollwyd drwy salwch, roedd 64.9% (2020-21: 48.2%) ohonynt oherwydd absenoldeb tymor byr a 35.1% (2020-21: 51.8%) oherwydd absenoldeb hirdymor. (Diffiniad absenoldeb hirdymor yw absenoldeb o fwy nag 20 diwrnod am yr un rheswm). Dylid nodi bod absenoldebau oherwydd COVID-19 yn cynrychioli 20% o'r holl ddyddiau gwaith a gollwyd oherwydd salwch, a bod hwn yn gynydd sylweddol o'i gymharu â 2020-21 (12%).

Cyfartaledd y diwrnodau gwaith a gollwyd fesul pen (cywerth â llawn amser) oedd 6.2 (2020-21: 3.0) a hynny wedi ei seilio ar 43.2 aelod o staff cywerth â llawn amser (2020-21: 42.4).

Mae'r Comisiynydd yn nodi'r rhesymau am absenoldeb drwy salwch ac roedd 6% o'r diwrnodau gwaith a gollwyd am resymau iechyd meddwl (2020-21: 53%). Roedd yr absenoldebau hyn i gyd yn rhai tymor byr.

Ar gyfartaledd collwyd 6.4 niwrnod gwaith fesul pen yn y sector cyhoeddus yn 2021 oherwydd salwch, gyda rhesymau iechyd meddwl yn cael eu nodi ar gyfer 14.0% o absenoldebau ar draws y gweithlu Prydeinig ar led*.

Trosiant staff

Roedd cyfradd trosiant staff yn 2021-22 yn 8.8% (2020-21: 4.6%) (2019-20: 9.6%), (2018-19: 8.6%), (2017-18: 12.6%).

Gifts register

Mae gan y Comisiynydd gofrestr rhoddion. Nid oes unrhyw eitem a gofnodwyd yn ystod y flwyddyn.

*Arolwg y Gweithlu – Swyddfa Ystadegau Cenedlaethol



Niferoedd swyddogion a chostau perthnasol

	Staff Parhaol £000	Staff ar gytundeb cyfnod penodol £000	Secondiad i mewn £000	Cyfanswm 2021-22 £000	Cyfanswm 2020-21 £000
Costau swyddogion					
Cyflog	1,603	100	10	1,713	1,730
Nawdd cymdeithasol	163	10	1	174	156
Pensiwn	436	26	2	464	481
	2,202	136	13	2,351	2,367
Ffioedd aelodau pwyllgorau ¹				13	10
Staff drwy asiantaeth				46	35
Cyfanswm				2,410	2,412
Niferoedd swyddogion					
				2021-22	2020-21
Comisiynydd y Gymraeg				0.9	1.0
Staff parhaol				39.2	40.1
Swyddogion ar gytundeb cyfnod penodol				2.8	1.3
Secondiad i mewn				0.3	0.0
Staff drwy asiantaeth				0.6	0.5
Nifer cyfartalog ²				43.8	42.9
Aelodau o bwyllgorau ¹				9.0	8.0

Ceir gwybodaeth am fuddiannau cyflog a phensiwn y Comisiynydd ac uwch swyddogion y Comisiynydd ar dudalennau 61 i 68.

¹ Mae'r aelodau yn cynnwys 5.00 aelod o'r Panel Cynghori (2020-21: 4.25) a 4.00 aelod o'r Pwyllgor Archwilio a Risg (2020-21: 3.75) ar gyfartaledd yn ystod y flwyddyn. Talwyd ffioedd o £256 y dydd i'r Cadeirydd a £198 y dydd i aelodau eraill.

² Nifer cywerth â llawn amser a gyflogwyd yn ystod y flwyddyn.



Pensiynau

Ceir manylion pensiynau ar dudalennau 66 i 68.

Mae Prif Gynllun Pensiwn y Gwasanaeth Sifil (PGPGS) ac **alpha** yn gynlluniau buddiannau diffiniedig heb eu hariannu ar gyfer nifer o gyflogwyr ac o ganlyniad nid oes modd i Gomisiynydd y Gymraeg adnabod ei gyfran o'r asedau a'r rhwymedigaethau sylfaenol. Pennodd actiwari'r cynllun werth y cynllun ar 31 Mawrth 2012. Mae gwybodaeth ar gael yng nghyfrifon adnoddau Swyddfa'r Cabinet: Civil Superannuation (www.civilservice.gov.uk/pensions).

Ar gyfer 2021-22, roedd cyfraniadau'r cyflogwr o £482,000 (2020-21 : £472,000) yn daladwy i gynlluniau pensiwn y gwasanaeth sifil ar un o bedair graddfa rhwng 26.6% a 30.3% (2020-21: 26.6% i 30.3%) o gyflog pensiynadwy, yn seiliedig ar fandiau cyflog. Mae Actiwari'r Cynllun yn adolygu cyfraniadau'r cyflogwr, gan amlaf bob pedair blynedd, yn dilyn prisiant llawn o'r cynllun. Mae cyfraddau'r cyfraniadau yn adlewyrchu buddion wrth iddynt gael eu cronni, nid pan delir y costau mewn gwirionedd, ac maent yn adlewyrchu profiad blaenorol y cynllun.

Gall swyddogion ddewis agor cyfrif pensiwn **partnership**, sef cynllun pensiwn rhanddeiliad â chyfraniad cyflogwr. Mae cyfraniadau'r cyflogwr yn ddibynnol ar oedran ac ar raddfa rhwng 8.0% a 14.75% o gyflog pensiynadwy. Mae'r cyflogwr hefyd yn rhoi cyfraniad cyfatebol o hyd at 3% o gyflog pensiynadwy. Nid oes unrhyw swyddog sy'n gyflogedig gan Comisiynydd y Gymraeg yn aelod o'r cynllun pensiwn **partnership**.

Nid oes unrhyw berson wedi ymddeol ar sail afiechyd yn ystod y flwyddyn.



Datganiad o Gyfrifoldebau'r Swyddog Cyfrifyddu

Yn unol ag Atodlen 1 Paragraff 18(1), Mesur y Gymraeg (Cymru) 2011, mae'n ofynnol i Gomisiynydd y Gymraeg lunio cyfrifon o ran pob blwyddyn ariannol yn unol â'r ffurf a'r sail a nodir yn y Cyfarwyddiadau Cyfrifon a roddir, gyda chydysyniad Trysorlys EM, gan Weinidogion Cymru. Llunnir y cyfrifon ar sail groniadol, ac mae'n rhaid iddynt roi darlun gwir a theg o sefyllfa'r Comisiynydd ac o'r gwariant net, datganiad sefyllfa ariannol, newidiadau yn ecwiti'r trethdalwr a'r llifoedd arian am y flwyddyn ariannol.

Wrth baratoi'r cyfrifon mae'n ofynnol i'r Swyddog Cyfrifyddu gydymffurfio â gofynion y *Government Financial Reporting Manual* ac yn arbennig i:

- ufuddhau i'r cyfarwyddyd cyfrifon a roddwyd gan Weinidogion Cymru, gan gynnwys y gofynion perthnasol o ran cadw cyfrifon a datgeliadau, a gweithredu polisiau cyfrifo perthnasol a'u defnyddio'n gyson;
- llunio penderfyniadau ac amcangyfrifon mewn modd rhesymol;

datgan a gadwyd at y safonau cyfrifo perthnasol a osodwyd yn y *Government Financial Reporting Manual*, a datgelu ac esbonio unrhyw wyro materol a welir yn y cyfrifon;

- llunio cyfrifon ar sail bod yn fusnes gweithredol; a
- chadarnhau bod yr Adroddiad Blynyddol a Chyfrifon hyn yn deg, yn gytbwys ac yn ddealladwy a chymryd cyfrifoldeb personol am yr Adroddiad Blynyddol a Chyfrifon ac am y farn sydd ei hangen er mwyn pennu eu bod yn deg, yn gytbwys ac yn ddealladwy.



Yn unol ag Atodlen 1 Paragraff 16(1), Mesur y Gymraeg (Cymru) 2011, y Comisiynydd yw'r Swyddog Cyfrifyddu. Mae cyfrifoldebau'r Swyddog Cyfrifyddu, gan gynnwys cyfrifoldeb am sicrhau priodoldeb a rheoleidd-dra'r cyllid cyhoeddus y mae'r Swyddog Cyfrifyddu'n atebol amdano, tros gadw cofnodion priodol ac i warchod asedau Comisiynydd y Gymraeg, wedi eu nodi yn y memorandwm, *Managing Public Money*, a gyhoeddwyd gan Drysorlys EM a Rheoli Arian Cyhoeddus Cymru, a gyhoeddwyd gan Lywodraeth Cymru.

Fel Swyddog Cyfrifyddu gallaf gadarnhau:

- fy mod wedi cymryd pob cam y dylwn fod wedi ei gymryd i wneud fy hun yn ymwybodol o unrhyw wybodaeth archwilio berthnasol ac i sicrhau bod archwilwyr Comisiynydd y Gymraeg yn ymwybodol o'r wybodaeth honno; a
- hyd y gwn, nid oes unrhyw wybodaeth archwilio berthnasol nad yw'r archwilwyr yn ymwybodol ohonynt.

Roeddwn yn Swyddog Cyfrifyddu gweithredol ar gyfer y cyfnod rhwng 16/04/2021 a 01/09/2021, ac eto o 02/02/2022 hyd nes i Lywodraeth Cymru fy mhenodi yn Swyddog Cyfrifyddu ar 09/03/2022. Rwyf felly'n bersonol gyfrifol am lofnodi'r cyfrifon fel y'u cyflwynwyd.

Gwenith Price
Swyddog Cyfrifyddu
Dirprwy Gomisiynydd y Gymraeg
22/08/2022



Tystysgrif ac adroddiad archwilydd annibynnol Archwilydd Cyffredinol Cymru ar gyfer y Senedd

Barn ar y datganiadau ariannol

Tystiaf fy mod wedi archwilio datganiadau ariannol Comisiynydd y Gymraeg ar gyfer y flwyddyn a ddaeth i ben ar 31 Mawrth 2022 o dan Fesur y Gymraeg (Cymru) 2011. Mae'r rhain yn cynnwys Datganiad o Wariant Net Cynhwysfawr, y Datganiad o Sefyllfa Ariannol, y Datganiad o Lifoedd Arian Parod, a'r Datganiad o Newidiadau yn Ecwiti'r Trethdalwyr a'r nodiadau cysylltiedig, gan gynnwys crynodeb o bolisiau cyfrifyddu arwyddocaol. Paratowyd y datganiadau ariannol hyn yn unol â'r polisiau cyfrifyddu a nodir ynddynt. Y fframwaith adrodd ariannol a gymhwyswyd wrth eu paratoi yw'r gyfraith berthnasol a Llawlyfr Adrodd Ariannol Trysorlys EM.

Yn fy marn i mae'r datganiadau ariannol:

- yn rhoi darlun gwir a theg o sefyllfa ariannol Comisiynydd y Gymraeg ar 31 Mawrth 2022 ac o'i wariant net ar gyfer y flwyddyn a ddaeth i ben ar y dyddiad hwnnw;
- wedi'u paratoi'n briodol yn unol â'r safonau cyfrifyddu rhyngwladol a fabwysiadwyd gan y DU fel y'u dehonglwyd ac y'u haddaswyd gan Lawlyfr Adrodd Ariannol Trysorlys EM; ac
- wedi'u paratoi'n briodol yn unol â chyfarwyddiadau Gweinidogion Cymru a gyhoeddwyd dan Fesur y Gymraeg (Cymru) 2011.

Barn am reoleidd-dra

Yn fy marn i, ym mhob agwedd berthnasol, mae'r gwariant a'r incwm yn y datganiadau ariannol wedi eu cymhwyso at y dibenion a fwriadwyd gan y Senedd ac mae'r trafodiadau ariannol a gofnodir yn y datganiadau ariannol yn cydymffurfio â'r awdurdodau sy'n eu rheoli nhw.

Sail y barnau

Cynhaliais fy archwiliad yn unol â'r gyfraith berthnasol a'r Safonau Rhyngwladol ar Archwilio yn y DU (Safonau Rhyngwladol ar Archwilio (DU) a Nodyn Ymarfer 10 'Archwilio Datganiadau Ariannol Cyrff y Sector Cyhoeddus yn y Deyrnas Unedig'. Disgrifir fy nghyfrifoldebau ymhellach o dan y safonau hynny yn adran fy adroddiad ar gyfrifoldebau'r archwilydd wrth archwilio datganiadau ariannol. Rwyf yn annibynnol o'r corff yn unol â'r gofynion moesegol sy'n berthnasol i'm harchwiliad o'r datganiadau ariannol yn y DU, gan gynnwys Safon Foesegol y Cyngor Adrodd Ariannol, ac rwyf wedi cyflawni fy nghyfrifoldebau moesegol eraill yn unol â'r gofynion hyn. Credaf fod y dystiolaeth archwilio yr wyf wedi ei chael yn ddigonol ac yn briodol i ddarparu sail i'm barnau.



Casgliadau sy'n ymwneud â busnes gweithredol

Wrth archwilio'r datganiadau ariannol, rwyf wedi dod i'r casgliad bod y defnydd o sail gyfrifyddu busnes gweithredol wrth baratoi'r datganiadau ariannol yn briodol.

Yn seiliedig ar y gwaith a wnaed gennyf, nid wyf wedi nodi unrhyw ansicrwydd perthnasol sy'n ymwneud â digwyddiadau nac amodau a allai, yn unigol neu ar y cyd, fwrw amheuaeth sylweddol ar allu'r corff i barhau i fabwysiadu sail gyfrifyddu busnes gweithredol am gyfnod o ddeuddeng mis o leiaf o'r adeg pan awdurdodir cyhoeddiad y datganiadau ariannol.

Disgrifir fy nghyfrifoldebau a chyfrifoldebau Comisiynydd y Gymraeg mewn cysylltiad â busnes gweithredol yn adrannau perthnasol yr adroddiad hwn.

Gwybodaeth arall

Mae'r wybodaeth arall yn cynnwys yr wybodaeth a gynhwysir yn yr adroddiad blynyddol heblaw'r datganiadau ariannol a'm hadroddiad archwilydd arnynt. Comisiynydd y Gymraeg sy'n gyfrifol am yr wybodaeth arall yn yr adroddiad blynyddol. Nid yw fy marn ar y datganiadau ariannol yn cwmpasu'r wybodaeth arall ac, oni nodir fel arall yn glir yn fy adroddiad, nid wyf yn mynegi unrhyw fath o sicrwydd ynghylch hynny. Fy nghyfrifoldeb i yw darllen yr wybodaeth arall ac, wrth wneud hynny, ystyried a yw'r wybodaeth arall yn berthnasol anghyson â'r datganiadau ariannol neu'r wybodaeth a gafwyd yn ystod yr archwiliad, neu ei bod yn ymddangos fel arall ei bod wedi ei chamddatgan yn berthnasol. Os byddaf yn nodi anghysondebau perthnasol o'r fath neu gamddatganiadau perthnasol amlwg, mae'n ofynnol imi benderfynu a yw hyn yn arwain at gamddatganiad perthnasol yn y datganiadau ariannol eu hunain. Os byddaf, ar sail y gwaith a wnaed gennyf, yn dod i'r casgliad bod yr wybodaeth arall hon wedi ei chamddatgan yn berthnasol, mae'n ofynnol imi adrodd y ffaith honno.

Nid oes unrhyw beth gennyf i'w nodi yn hyn o beth.



Adroddiad ynghylch gofynion eraill

Barn am faterion eraill

Gan nad yw deddfwriaeth na chyfarwyddiadau a roddir i Gomisiynydd y Gymraeg yn nodi cynnwys na ffurf yr wybodaeth arall sydd i'w chyflwyno gyda'r datganiadau ariannol, ni allaf gadarnhau bod yr wybodaeth arall wedi ei pharatoi yn unol â'r canllawiau.

Yn fy marn i, yn seiliedig ar y gwaith a wnaed yn ystod fy archwiliad, mae'r wybodaeth a roddir yn Adroddiad y Cyfarwyddwyr, y Datganiad Llywodraethu Blynyddol a'r Adroddiad ar Gydabyddiaeth Ariannol yn gyson â'r datganiadau ariannol.

Er nad oes unrhyw ofynion deddfwriaethol i baratoi Adroddiad ar Gydabyddiaeth Ariannol, mae Comisiynydd y Gymraeg wedi paratoi adroddiad o'r fath ac, yn fy marn i, mae'r rhan y mae'n ofynnol ei harchwilio fel arfer wedi ei pharatoi'n briodol yn unol â chanllawiau Trysorlys EM.

Materion y byddaf yn adrodd arnynt drwy eithriad

Yng ngoleuni gwybodaeth a dealltwriaeth y corff a'i amgylchedd a geid yn ystod y gwaith archwilio, nid wyf wedi nodi camddatganiadau perthnasol yn Adroddiad y Cyfarwyddwyr, y Datganiad Llywodraethu Blynyddol a'r Adroddiad ar Gydabyddiaeth Ariannol.

Nid oes gennyf unrhyw beth i'w nodi o ran y materion canlynol yr adroddaf i chi, os, yn fy marn i:

- nid oes cofnodion cyfrifyddu priodol wedi eu cadw, neu ni dderbyniwyd ffurflenni cyfrifyddu digonol ar gyfer fy archwiliad oddi wrth y canghennau nad yw fy nhim wedi ymweld â nhw;
- nid yw'r datganiadau ariannol na rhan archwiliedig yr Adroddiad Taliadau Cydnabyddiaeth yn cytuno â'r cofnodion a'r ffurflenni cyfrifyddu;
- ni ddatgelir gwybodaeth a bennir gan Weinidogion Cymru ynghylch taliadau cydnabyddiaeth a thrafodion eraill; neu
- nid wyf wedi derbyn yr holl wybodaeth a'r esboniadau sydd eu hangen arnaf ar gyfer fy archwiliad.



Cyfrifoldebau

Cyfrifoldebau Comisiynydd y Gymraeg mewn perthynas â'r datganiadau ariannol

Fel yr esbonnir yn fanylach yn Natganiad o Gyfrifoldebau y Swyddog Cyfrifyddu, Comisiynydd y Gymraeg sy'n gyfrifol am baratoi'r datganiadau ariannol yn unol â chyfarwyddiadau Mesur y Gymraeg (Cymru) 2011 a Gweinidogion Cymru a wnaed yno, i fod yn fodlon eu bod yn rhoi darlun gwir a theg ac am y fath reolaeth fewnol y mae Comisiynydd y Gymraeg yn penderfynu sy'n angenrheidiol er mwyn gallu paratoi datganiadau ariannol sy'n rhydd o gamddatganiadau perthnasol, boed hynny trwy dwyll neu wall.

Wrth baratoi'r datganiadau ariannol, Comisiynydd y Gymraeg sy'n gyfrifol am asesu gallu'r corff i barhau fel busnes gweithredol, gan ddatgelu fel y bo'n briodol, faterion sy'n ymwneud â'r busnes gweithredol a defnyddio sail gyfrifyddu busnes gweithredol oni thbyr bod hynny'n amhriodol.

Cyfrifoldebau'r archwilydd o ran archwilio'r datganiadau ariannol

Fy amcanion yw cael sicrwydd rhesymol ynghylch a yw'r datganiadau ariannol yn eu cyfanrwydd yn rhydd o gamddatganiadau perthnasol, boed hynny oherwydd twyll neu wall, a chyhoeddi adroddiad archwiliwr sy'n cynnwys fy marn. Sicrwydd rhesymol yw lefel uchel o sicrwydd, ond nid yw'n gwarantu y bydd archwiliad a gynhelir yn unol â Safonau Archwilio Rhyngwladol (DU) yn canfod camddatganiad perthnasol bob amser pan fydd yn bodoli. Gall camddatganiadau godi trwy dwyll neu wall a chânt eu hystyried yn berthnasol os, yn unigol neu gyda'i gilydd, gellid disgwyl yn rhesymol iddynt ddylanwadu ar benderfyniadau economaidd defnyddwyr ar sail y datganiadau ariannol hyn.

Achosion o beidio â chydymffurfio â chyfreithiau a rheoliadau yw afreoleidd-dra, ac mae'n cynnwys twyll. Rwyf yn cynllunio gweithdrefnau yn unol â'm cyfrifoldebau a amlinellir uchod er mwyn canfod camddatganiadau perthnasol mewn cysylltiad ag afreoleidd-dra, gan gynnwys twyll.



Roedd fy ngweithdrefnau'n cynnwys y canlynol:

- holi'r rheolwyr, Comisiynydd y Gymraeg a'r Pwyllgor Archwilio a Risg, gan gynnwys cael ac adolygu dogfennau ategol sy'n ymwneud â pholisiau a gweithdrefnau Comisiynydd y Gymraeg mewn cysylltiad â:
 - nodi, gwerthuso a chydymffurfio â chyfreithiau a rheoliadau ac a oeddent yn ymwybodol o unrhyw achosion o beidio â chydymffurfio;
 - canfod ac ymateb i risgiau o dwyll ac a oes ganddynt wybodaeth am unrhyw dwyll gwirioneddol, tybiedig neu honedig;
 - y rheolaethau mewnol a sefydlwyd i liniaru risgiau sy'n gysylltiedig â thwyll neu beidio â chydymffurfio â chyfreithiau a rheoliadau.
- Ystyried gan weithredu fel tîm archwilio sut a ble y gallai twyll ddigwydd yn y datganiadau ariannol ac unrhyw ddangosyddion twyll posibl. Yn rhan o'r drafodaeth hon, nodais y posibilrwydd o dwyll yn y meysydd canlynol: postio cofnodion dyddlyfr anarferol;
- Cael dealltwriaeth o fframwaith awdurdodi Comisiynydd y Gymraeg yn ogystal â fframweithiau cyfreithiol a rheoliadol eraill y mae Comisiynydd y Gymraeg yn gweithredu ynddynt, gan ganolbwyntio ar y cyfreithiau a'r rheoliadau hynny a gafodd effaith uniongyrchol ar y datganiadau

ariannol neu a gafodd effaith sylfaenol ar weithrediadau Comisiynydd y Gymraeg.

Yn ogystal â'r uchod, roedd fy ngweithdrefnau ar gyfer ymateb i risgiau a nodwyd yn cynnwys y canlynol:

- adolygu datgeliadau y datganiad ariannol a phrofi dogfennau ategol er mwyn asesu cydymffurfiaeth â'r cyfreithiau a'r rheoliadau perthnasol a drafodir uchod;
- holi'r rheolwyr, a'r Pwyllgor Archwilio a Risg ynghylch ymglyfreitha a hawliadau gwirioneddol a phosibl;
- darllen cofnodion cyfarfodydd y Pwyllgor Archwilio a Risg a'r Panel Cyngori; ac
- wrth fynd i'r afael â'r risg o dwyll trwy wrthwneud rheolaethau gan reolwyr, profi priodoldeb cofnodion dyddlyfr ac addasiadau eraill; asesu a yw'r barnau a wneir wrth wneud amcangyfrifon cyfrifyddu yn arwydd o duedd bosibl; a gwerthuso rhesymeg busnes unrhyw drafodion arwyddocaol sy'n anarferol neu y tu allan i fusnes arferol.



Tystysgrif ac adroddiad archwilydd annibynnol Archwilydd Cyffredinol Cymru ar gyfer y Senedd

Rwyf hefyd wedi cyfleu cyfreithiau a rheoliadau perthnasol a nodwyd a risgiau o dwyll posibl i bob tîm archwilio, gan barhau i fod yn effro i unrhyw arwyddion o dwyll neu beidio â chydymffurfio â chyfreithiau a rheoliadau trwy gydol yr archwiliad.

Mae'r anhawster cynhenid i ganfod afreoleidd-dra, effeithiolrwydd rheolaethau Comisiynydd y Gymraeg, a natur, amseru a graddau'r gweithdrefnau archwilio a gyflawnir yn effeithio ar y graddau y gall fy ngweithdrefnau ganfod afreoleidd-dra, gan gynnwys twyll.

Ceir disgrifiad pellach o gyfrifoldebau'r archwilydd o ran archwilio'r datganiadau ariannol ar wefan y Cyngor Adrodd Ariannol www.frc.org.uk/auditorsresponsibilities. Mae'r disgrifiad hwn yn rhan o fy adroddiad archwilydd.

Cyfrifoldebau am reoleidd-dra

Comisiynydd y Gymraeg sy'n gyfrifol am sicrhau rheoleidd-dra y trafodion ariannol.

Mae'n ofynnol imi gael tystiolaeth ddigonol i roi sicrwydd rhesymol imi fod y gwariant a'r incwm wedi eu cymhwyso at y dibenion a fwriadwyd gan y Senedd a bod y trafodion ariannol yn cydymffurfio â'r awdurdodau sy'n eu rheoli nhw.

Adroddiad Sylweddol

Nid oes gennyf unrhyw sylwadau i'w gwneud ar y datganiadau ariannol hyn.

Cyfrifoldeb Comisiynydd y Gymraeg yw cynnal a chadw a sicrhau cywirdeb gwefan y Comisiynydd. Nid yw'r gwaith y mae archwilwyr yn ymgymryd ag ef yn ystyried y materion hyn ac, oherwydd hyn, nid yw archwilwyr yn derbyn unrhyw gyfrifoldeb am unrhyw newidiadau a allai fod wedi'u gwneud i'r datganiadau ariannol ers iddynt gael eu cyflwyno am y tro cyntaf ar y wefan.

Adrian Crompton
Archwilydd Cyffredinol Cymru
25 Awst 2022

Archwilio Cymru
24 Heol y Gadeirlan
Caerdydd CF11 9LJ



Three menu boards are visible in the window, displaying text and images of food.

Tŷ Castell
Castle House
Bwyty / YFED / AROS
Bwyty Tapas
Tapas Restaurant
kloffttydd clud ar gael!
Cozy rooms available!
Ar agor / Open

Outdoor seating area with wooden tables and chairs. A small potted plant sits on the table.

A potted plant in a dark, cylindrical container.



Rhan 3

Datganiadau

Ariannol



Rhan 3 Datganiadau Ariannol

Datganiad Gwariant Net Cynhwysfawr	84
Datganiad Sefyllfa Ariannol	85
Datganiad Llifoedd Arian	86
Datganiad Newidiadau yn Ecwiti'r Trethdalwyr	87
Nodiadau'r cyfrifon	88



Datganiad Gwariant Net Cynhwysfawr am y flwyddyn hyd at 31 Mawrth 2022

	Nodiadau	£000	2021-22 £000	2020-21 £000
Gwariant				
Costau Swyddogion	3	2,410		2,412
Gweinyddu	4	691		650
Prosiect TG	5	61		119
Gwariant rhaglenni eraill	6	81		58
Dibrisiant ac amorteiddiad	7,8	62		50
			3,305	3,289
Incwm			-	-
Gwariant net			3,305	3,289
Llog taladwy			1	-
Gwariant net ar ôl llog			3,306	3,289

Mae'r holl weithgareddau a gwblhawyd yn ystod y flwyddyn yn parhau.
Mae'r nodiadau ar dudalennau 88 i 101 yn rhan o'r cyfrifon hyn.



Datganiad Sefyllfa Ariannol ar 31 Mawrth 2022

Mae'r datganiadau ariannol ar dudalennau 84 i 87 wedi eu cymeradwyo gan y Swyddog Cyfrifyddu ac wedi eu llofnodi gan:

Gwenith Price
Swyddog Cyfrifyddu
Dirprwy Gomisiynydd y Gymraeg
22 Awst 2022

	Nodiadau	31 Mawrth 2022		31 Mawrth 2021	
		£000	£000	£000	£000
Asedau nad ydynt yn gyfredol					
Asedau anghyfyrrddadwy	7	99		32	
Eiddo, offer a pheiriannau	8	164		200	
Cyfanswm asedau nad ydynt yn gyfredol			263		232
Asedau cyfredol					
Masnach a symiau eraill sy'n dderbyniadwy	9	78		52	
Arian parod ac arian cywerth	10	151		994	
Cyfanswm asedau cyfredol			229		1,045
Cyfanswm asedau			492		1,277
Rhwymedigaethau cyfredol					
Masnach a symiau eraill sy'n daladwy	11	(381)		(401)	
Cyfanswm rhwymedigaethau cyfredol			(381)		(401)
Cyfanswm asedau nad ydynt yn gyfredol ac asedau cyfredol net			111		876
Rhwymedigaethau nad ydynt yn gyfredol					
Darpariaethau	12	(236)		(180)	
Cyfanswm rhwymedigaethau nad ydynt yn gyfredol			(236)		(180)
Asedau llai rhwymedigaethau			(125)		697
Ecwiti'r trethdalwyr					
Cronfa gyffredinol			(125)		697
			(125)		697

Mae'r nodiadau ar dudalennau 88 i 101 yn rhan o'r cyfrifon hyn.

Adroddiad Blynyddol 2021-22



Datganiad Llifoedd Arian am y flwyddyn hyd at 31 Mawrth 2022

	Nodiadau	2021-22 £000	2020-21 £000
Llifoedd arian o weithgareddau gweithredu			
Gwariant net		(3,305)	(3,289)
Amortiddiad ar asedau anghyfyrrdadwy	7	11	3
Dibrisiant ar eiddo, offer a pheiriannau	8	51	47
Colled ar werthiant asedau nad ydynt yn gyfredol		-	10
(Cynnydd)/Lleihad mewn derbyniadau masnach ac asedau cyfredol eraill	9	(26)	43
(Lleihad)/Cynnydd mewn taliadau masnach a thaliadau eraill	11	(20)	101
Cynnydd/(Lleihad) mewn darpariaethau	12	56	(5)
(All-lif) arian net o weithgareddau gweithredu		(3,233)	(3,090)
Llifoedd arian o weithgareddau buddsoddi			
Llog a dalwyd		(1)	-
Taliad i gaffael asedau anghyfyrrdadwy	7	(78)	(29)
Taliad i gaffael eiddo, offer a pheiriannau	8	(15)	(111)
Derbyniadau am werthiant eiddo, offer a pheiriannau		-	-
(All-lif) arian net o weithgareddau buddsoddi		(94)	(140)
Llifoedd arian o weithgareddau cyllido			
Cyllido gan Weinidogion Cymru	16	2,484	3,484
Cyllido net		2,484	3,484
(Lleihad)/Cynnydd net mewn arian parod ac arian cywerth yn y cyfnod			
Arian parod ac arian cywerth ar ddechrau'r cyfnod	10	994	740
Arian parod ac arian cywerth ar ddiwedd y cyfnod	10	151	994

Mae'r nodiadau ar dudalennau 88 i 101 yn rhan o'r cyfrifon hyn.



Datganiad Newidiadau yn Ecwiti'r Trethdalwyr ar gyfer y flwyddyn hyd at 31 Mawrth 2022

	Nodiadau	£000
Balans ar 1 Ebrill 2020		502
Newidiadau mewn cronfeydd ar gyfer 2020-21		
(Diffyg) a gadwyd		(3,289)
Cyfanswm incwm a gwariant a gydnabyddir ar gyfer 2020-21		(3,289)
Cyllido gan Weinidogion Cymru	16	3,484
Balance at 31 March 2021		697
Newidiadau mewn cronfeydd ar gyfer 2021-22		
(Diffyg) a gadwyd		(3,306)
Cyfanswm incwm a gwariant a gydnabyddir ar gyfer 2021-22		(3,306)
Cyllido gan Weinidogion Cymru	16	2,484
Balans ar 31 Mawrth 2022		(125)

Mae'r nodiadau ar dudalennau 88 i 101 yn rhan o'r cyfrifon hyn.



Nodiadau'r cyfrifon am y flwyddyn hyd at 31 Mawrth 2022

Lluniwyd y cyfrifon hyn yn unol â Government Financial Reporting Manual (FReM) 2021-22 a gyhoeddwyd gan Drysorlys EM, ac unrhyw Gyfarwyddyd Cyfrifon a gyhoeddwyd gan Weinidogion Cymru, gyda chaniatâd y Trysorlys. Mae'r polisiau cyfrifyddol a gynhelir yn y FReM yn gweithredu Safonau Adrodd Ariannol Rhyngwladol (IFRS), wedi'u haddasu neu eu dehongli ar gyfer cyd-destun y sector cyhoeddus. Lle bo'r FReM yn caniatáu dewis polisi cyfrifyddol, dewiswyd y polisi cyfrifyddol a ystyrir fwyaf addas ar gyfer amgylchiadau neilltuol Comisiynydd y Gymraeg, er mwyn rhoi barn gwir a theg. Disgrifir isod y polisiau neilltuol a ddilynwyd gan Gomisiynydd y Gymraeg. Fe'u gweithredwyd yn gyson wrth ddelio â'r eitemau a ystyrir yn berthnasol i'r cyfrifon.

Sail busnes gweithredol

Nid oes unrhyw fwriad i derfynu'r gwasanaeth a ddarperir gan Comisiynydd y Gymraeg fel y dangosir gan y cyllid a ddyfarnwyd gan Lywodraeth Cymru ar gyfer y flwyddyn ariannol nesaf a diffyg deddfwriaeth sy'n angenrheidiol i ddirwyn Comisiynydd y Gymraeg i ben. Mae Datganiad Sefyllfa Ariannol Comisiynydd y Gymraeg ar 31/03/2022 yn dangos rhwymedigaethau net o £125,000. Mae hyn yn adlewyrchu cynnwys rhwymedigaethau sy'n ddyledus yn 2022-23 a fyddai, i'r graddau na all Comisiynydd y Gymraeg eu talu o'i ffynonellau incwm eraill, yn disgyn, yn y pen draw, i'w talu gan Gymorth Grant gan Lywodraeth Cymru. Yn unol â'r confensiynau arferol sy'n berthnasol i reolaeth dros incwm a gwariant, a nodir yn Rheoli Arian Cyhoeddus Cymru, ni chaiff Cymorth Grant ei dalu cyn bod ei angen, ond nid oes unrhyw reswm i gredu, lle bo angen, na fyddai'r Senedd yn cymeradwyo'r Cymorth Grant ac unrhyw gyllideb adnoddau cysylltiedig ychwanegol. Yn unol â hynny, ystyriwyd ei bod yn briodol mabwysiadu sail busnes gweithredol ar gyfer y datganiadau ariannol hyn.



1 Datganiad polisiau cyfrifo

(1.1) Confensiynau cyfrifo

Lluniwyd y cyfrifon hyn yn unol â'r confensiwn cost hanesyddol. Nid yw'r Comisiynydd wedi ailbricio unrhyw eiddo, offer a pheiriannau nac unrhyw asedau anghyfyrrdadwy gan nad yw addasiadau ailbricio, ym marn y Comisiynydd, yn berthnasol.

(1.2) Cyllido

Mae Comisiynydd y Gymraeg yn derbyn symiau gan Weinidogion Cymru mewn cysylltiad â gwariant a dynnir wrth gyflawni'r swyddogaethau. Ystyrir y symiau hyn yn rhai ariannu ac fe'u credydir i'r Gronfa Gyffredinol adeg eu derbyn.

(1.3) Incwm

Caiff incwm ei gydnabod yn y flwyddyn ariannol y darperir y gwasanaeth. Mae incwm sydd wedi ei anfonebu cyn bod y gwasanaeth wedi ei ddarparu yn cael ei drin fel incwm gohiriedig.

(1.4) Asedau anghyfyrrdadwy

Mae asedau sefydlog anghyfyrrdadwy dros £1,000, gan gynnwys TAW anadferadwy, yn cael eu cyfalafu. Mae asedau anghyfyrrdadwy yn cynnwys trwyddedau meddalwedd cyfrifiadurol a thrwyddedau eraill. Grwpwyd nifer o asedau o'r un math gyda'i gilydd wrth bennu a ydynt uwchben neu o dan y trothwy.

Cynhwysir asedau sefydlog anghyfyrrdadwy ar eu cost hanesyddol. Nid yw'r asedau sefydlog anghyfyrrdadwy wedi eu hailbricio, gan na fyddai'r addasiadau o ailbricio yn berthnasol.

Bydd asedau sefydlog anghyfyrrdadwy yn cael eu hamorteiddio drwy randaliadau cyfartal blynyddol dros eu hoes economaidd defnyddiol amcangyfrifedig, rhwng 3 a 10 mlynedd.

(1.5) Eiddo, offer a pheiriannau

Mae eiddo, offer a pheiriannau dros £1,000, gan gynnwys TAW anadferadwy, yn cael eu cyfalafu. Grwpwyd nifer o asedau o'r un math gyda'i gilydd wrth bennu a ydynt uwchben neu o dan y trothwy.

Cynhwysir eiddo, offer a pheiriannau ar eu cost hanesyddol, gan gynnwys costau fel gwaith gosod y gellir eu priodoli'n uniongyrchol i ddod â nhw i'r cyflwr gweithio ar gyfer eu defnydd arfaethedig. Nid yw eiddo, offer a pheiriannau wedi eu hailbricio, gan na fyddai'r addasiadau o ailbricio yn berthnasol.

Bydd eiddo, offer a pheiriannau yn cael eu dibrisio drwy randaliadau cyfartal blynyddol dros hyd y les, neu eu hoes economaidd defnyddiol amcangyfrifedig, rhwng 36 a 90 mis.

(1.6) Darpariaethau

Cydnabyddir darpariaethau yn y Datganiad Sefyllfa Ariannol pan fydd gan Gomisiynydd y Gymraeg rwymedigaeth gyfreithiol neu adeiladol yn deillio o ddigwyddiad yn y gorffennol a bod tebygolrwydd y bydd angen all-lif o fudd economaidd i dalu'r rhwymedigaeth.



(1.7) Treth ar Werth

Nid yw Comisiynydd y Gymraeg wedi cofrestru ar gyfer Treth ar Werth. Adroddir ar bob gwariant a chyfalaf gan gynnwys TAW, os yw'n berthnasol, gan na ellir adennill TAW.

(1.8) Pensiynau

Telir i'r Tâl-feistr Cyffredinol symiau priodol i gynrychioli rhwymedigaethau cronedig Pensiwn y Gwasanaeth Sifil am bensiynau a buddiannau tebyg i bersonau a gyflogir gan y Comisiynydd ac am gostau gweinyddol sydd i'w priodoli i'r rhwymedigaethau a'u cyflawni. Mae gweithwyr cyfredol a blaenorol yn dod o dan ddarpariaethau cynllun Pensiwn y Gwasanaeth Sifil. Ceir rhagor o fanylion yn yr Adroddiad Taliadau Cydnabyddiaeth ac Adroddiad Staff.

(1.9) Buddion cyflogai

Cydnabyddir cyflogau, cyfraniadau yswiriant gwladol, a budd-dal ariannol ac anariannol ar gyfer cyflogeion cyfredol yn y Datganiad Gwariant Net Cynhwysfawr wrth i wasanaethau cyflogeion gael eu cyflawni. Polisi'r Comisiynydd yw cyfrif am absenoldebau tymor byr a ddigolledir (gwyliau blynyddol taladwy) fel rhwymedigaeth (cost cronedig) lle disgwylir setlo'r iawndal absenoldeb o fewn deuddeg mis ar ôl diwedd y cyfnod y mae'r cyflogeion yn cyflawni'r gwasanaeth ynddo.

(1.10) Prydlesi gweithredol

Mae rhentolion prydlesi gweithredol wedi eu cyflwyno i'r Datganiad Gwariant Net Cynhwysfawr yn y flwyddyn y maent yn berthnasol iddi.

2 Gwybodaeth segmentol

Mae gwariant, incwm a llog yn ymwneud yn uniongyrchol â gweithgareddau Comisiynydd y Gymraeg. Mae'r Comisiynydd yn gweithredu yng Nghymru ac yn ymdrin â materion sy'n effeithio ar y Gymraeg a gallu personau yng Nghymru i fyw eu bywydau drwy gyfrwng y Gymraeg. Dim ond un segment sy'n gweithredu ac fe adlewyrchir hyn yn y Datganiad Gwariant Net Cynhwysfawr, y Datganiad Sefyllfa Ariannol a'r nodiadau cysylltiedig.



3 Costau Swyddogion

	2021-22	2020-21
	£000	£000
Swyddogion cyflogedig	2,351	2,367
Ffioedd aelodau o bwyllgorau	13	10
Costau staff drwy asiantaeth	46	35
	2,410	2,412

Mae costau swyddogion cyflogedig yn cynnwys £13,000 sy'n berthnasol i'r prosiect TG, gweler tudalen 36. Yn y flwyddyn hyd 31/03/2022 nid oes costau mewn perthynas â'r prosiect TG wedi'u cynnwys o fewn costau staff drwy asiantaeth (2020-21: £34,000).

Ceir manylion costau swyddogion yn yr Adroddiad ar Daliadau Cydnabyddiaeth ac Adroddiad Staff ar dudalen 71.



4 Gweinyddu

Yr oedd costau gweinyddu yn cynnwys:

	2021-22 £000	2020-21 £000
Llety - Rhent swyddfa	119	119
Llety - Costau eraill	116	118
Darpariaeth ar gyfer addurno a dadfeiliadau swyddfeydd	26	-
Teithio, cynhaliaeth a lletygarwch	5	2
Hyfforddiant a recriwtio	56	24
Cyfreithiol a phroffesiynol	211	173
Technoleg gwybodaeth a thelathrebu	112	158
Cyfathrebu	13	13
Gwasanaethau archwilwyr (tâl yr archwiliad allanol)	17	20
Costau gweinyddu eraill	16	23
	691	650

Ni wnaeth yr archwilwyr allanol ymgymryd â gwaith nad oedd yn waith archwilio yn ystod y flwyddyn a ddaeth i ben 31 Mawrth 2022 (2020-21: £0).

Ceir rhagor o fanylion yn y sylwebaeth ar y perfformiad ariannol ar dudalennau 34 i 35.



5 Prosiect TG

Yr oedd costau gweithredu'r prosiect TG yn cynnwys:

	2021-22 £000	2020-21 £000
Costau darganfod a dylunio	-	22
Datblygu a gosod isadeiledd a gwasanaethau	58	89
Trwyddedau	1	5
Hyfforddiant	2	3
	61	119

Ceir rhagor o fanylion yn y sylwebaeth ar y perfformiad ariannol ar dudalennau 36 a 37.

6 Gwariant rhaglenni eraill

Mae'r gwariant yn gysylltiedig â nifer o brosiectau yr ymgwymerwyd â hwy. Roedd cyfanswm y gwariant yn ystod y flwyddyn yn £81,000 (2020-21: £58,000); ceir rhagor o fanylion ar dudalen 37.



7 Asedau sefydlog anghyfyreddadwy

	Asedau dan ddatblygiad £000	Meddalwedd £000	Trwyddedau £000	Cyfanswm £000
Cost				
Ar 31 Mawrth 2021	29	14	43	86
Ychwanegiadau	46	32	-	78
Trosglwyddiadau	(29)	29	-	-
Gwarediadau	-	-	-	-
Ar 31 Mawrth 2022	46	75	43	164
Amorteiddiad				
Ar 31 Mawrth 2021	-	13	41	54
Cost am y flwyddyn	-	9	2	11
Gwarediadau	-	-	-	-
Ar 31 Mawrth 2022	-	22	43	65
Gwerth net yn y llyfrau ar 31 Mawrth 2022	46	53	0	99
Gwerth net yn y llyfrau ar 31 Mawrth 2021	29	1	2	32



8 Eiddo, offer a pheiriannau

	Celfi a gosodiadau	Offer swyddfa	Asedau dan ddatblygiad	Isadeiledd ac Offer TG	Cyfanswm
	£000	£000	£000	£000	£000
Cost					
Ar 31 Mawrth 2021	426	55	20	193	694
Ychwanegiadau	-	-	12	3	15
Trosglwyddiadau	-	-	(20)	20	-
Gwarediadau	-	-	-	-	-
Ar 31 Mawrth 2022	426	55	12	216	709
Dibrisiant					
Ar 31 Mawrth 2021	340	55	-	99	494
Cost am y flwyddyn	13	-	-	38	51
Gwarediadau	-	-	-	-	-
Ar 31 Mawrth 2022	353	55	-	137	545
Gwerth net yn y llyfrau ar 31 Mawrth 2022					
Gwerth net yn y llyfrau ar 31 Mawrth 2021	73	-	12	79	164
Gwerth net yn y llyfrau ar 31 Mawrth 2022	86	-	20	94	200

Cyllido asedau: Nid oedd gan y Comisiynydd brydlesi cyllidol na chontractau Menter Cyllid Preifat. Eiddo'r Comisiynydd oedd yr holl asedau a ddatgelwyd uchod.

Nid oedd ymrwymadau cyfalaf cyfreithiol ar 31 Mawrth 2022 (31 Mawrth 2021: £0).



9 Derbyniadau masnachol ac asedau cyfredol eraill

	31 Mawrth 2022 £000	31 Mawrth 2021 £000
Symiau sy'n ddyledus o fewn blwyddyn		
Derbyniadau masnachol	27	-
Rhagdaliadau	51	52
	78	52

Nid oes symiau sy'n ddyledus ar ôl blwyddyn.

10 Arian parod ac arian cywerth

	2021-22 £000	2020-21 £000
Balans ar 1 Ebrill	994	740
Newidiadau net mewn balans arian parod ac arian cywerth	(843)	254
Balans ar 31 Mawrth	151	994

Cafodd arian parod y Comisiynydd ei gadw
mewn banc masnachol ar ddiwedd y flwyddyn.
Ni ddaliwyd unrhyw arian gan Dâl-feistr
Cyffredinol EM ar ddiwedd y flwyddyn.



11 Taliadau masnachol a rhwymedigaethau cyfredol eraill

	31 Mawrth 2022 £000	31 Mawrth 2021 £000
Symiau sy'n ddyledus o fewn blwyddyn		
Treth arall a nawdd cymdeithasol	45	45
Taliadau masnachol	116	52
Croniadau	220	304
	381	401

Nid oes symiau sy'n ddyledus ar ôl blwyddyn.



12 Darpariaethau ar gyfer rhwymedigaethau a phridiannau

	Arall	Cyfreithiol	Dadfeiliadau ac ailaddurno	Cyfanswm
	£000	£000	£000	£000
Darpariaeth ar 31 Mawrth 2021	-	-	180	180
Darparwyd yn y flwyddyn	9	22	23	54
Darpariaeth a ddefnyddiwyd yn ystod y flwyddyn	-	-	-	-
Newid i'r gyfradd disgownt	-	-	2	2
Darpariaeth ar 31 Mawrth 2022	9	22	205	236

Defnyddiwyd cyfradd ddisgowntio, yn glir o CPI, Trysorlys EM ym mis Rhagfyr 2021, sef -1.94% mewn termau real ar gyfer y dadfeiliadau (2020-21: -1.70%).

Gwneir darpariaethau ar gyfer ail-addurno yn ystod tymor y brydles ac ar gyfer dadfeilio, er mwyn dychwelyd yr adeiladau i'w cyflwr gwreiddiol ar derfyn y brydles. Gall yr ymrwymadau hyn newid yn sgil gwybodaeth a digwyddiadau yn y dyfodol a allai achosi newid i'r symiau a ddarparwyd ar sail yr amcangyfrif gorau, ar ddiwedd y cyfnod ariannol. Mae'r

darpariaethau hyn wedi eu hadolygu a'u diweddarau yn ystod y flwyddyn fel sy'n ofynnol dan IAS 37.

Mae darpariaethau cyfreithiol yn cynnwys costau cyfreithiol mewn perthynas â cheisiadau dan ystyriaeth Tribiwnlys y Gymraeg am adolygiad o benderfyniadau Comisiynydd y Gymraeg neu apelau yn erbyn dyfarniadau'r Comisiynydd. Ceir manylion pellach am y cheisiadau hyn ar wefan Tribiwnlys y Gymraeg. Mae darpariaethau eraill yn cynnwys costau ar gyfer ymgymryd â gwelliannau hanfodol i'r swyddfeydd, er mwyn cydymffurfio â gofynion tân ac iechyd a diogelwch.

Dadansoddiad o amseru disgwyliadwy'r rhwymedigaethau

	Arall	Cyfreithiol	Dadfeiliadau ac ailaddurno	Cyfanswm
	£000	£000	£000	£000
O fewn blwyddyn	9	22	10	41
Dros flwyddyn ond o fewn pum mlynedd	-	-	36	36
Ar ôl pum mlynedd	-	-	159	159
	9	22	205	236



13 Ymrwymïadau o dan brydlesi

Mae cyfanswm y taliadau lleiafswm gan gynnwys treth ar werth anadferadwy dan brydlesi gweithredol yn cael ei ddangos yn y tabl isod ar gyfer pob cyfnod.

Mae'r ymrwymïadau o dan brydlesi gweithredol yn cynnwys:

	31 Mawrth 2022 £000	31 Mawrth 2021 £000
Adeiladau		
O fewn blwyddyn	116	115
Dros flwyddyn ond o fewn pum mlynedd	415	425
Ar ôl pum mlynedd	155	257
	686	797

Nid yw'r Comisiynydd wedi dechrau ymwneud ag unrhyw brydlesi cyllidol, unrhyw ymrwymïadau o dan gontract PFI, nac unrhyw gontractau nad oedd modd eu canslo ag ymrwymïadau cyllidol.



14 Rhwymedigaethau amodol

Mae'r Comisiynydd yn datgelu rhwymedigaethau amodol yn unol â Safon Cyfrifyddu Rhyngwladol 37 (Darpariaethau, Rhwymedigaethau Amodol ac Asedau Amodol) lle mae rhwymedigaeth posib yn ddibynnol ar ddigwyddiad yn y dyfodol lle bo ansicrwydd yn ei gylch; neu fod rhwymedigaeth bresennol ond nid yw'r taliad yn debygol neu ni ellir mesur y swm yn ddibynadwy.

Datgelwyd yn y datganiadau ariannol ar gyfer y cyfnod hyd 31 Mawrth 2021 bod rhwymedigaeth amodol mewn perthynas â hawl gwyliau cyhoeddus a gwyliau braint staff y Comisiynydd yn ystod cyfnodau absenoldeb mamolaeth, tadolaeth, mabwysiadu neu rhiant a rennir. Oherwydd ansicrwydd mewn perthynas â thebygolrwydd gwneud taliad ystyriwyd nad oedd y rhwymedigaeth amodol yn fesuradwy.

Yn ystod y flwyddyn hyd 31 Mawrth 2022, yn dilyn derbyn cyngor cyfreithiol a chymodi, gwnaethpwyd taliadau o £18,000 i staff a chyn staff y Comisiynydd.

Nid oedd unrhyw rhwymedigaethau amodol ar 31 Mawrth 2022.

15 Offerynnau cyllidol

Oherwydd natur gweithgareddau'r Comisiynydd a'r modd y caiff y gweithrediadau eu hariannu, nid yw'r Comisiynydd yn agored i lefel uchel o risg ariannol.

16 Trafodion gyda phartion cysylltiedig

Cytunwyd ar Femorandwm o Gydweithio, dyddiedig 5 Awst 2019, rhwng y Comisiynydd a Llywodraeth Cymru. Ystyrir Llywodraeth Cymru yn barti cysylltiedig.

Yn ystod 2021-22 derbyniodd Comisiynydd y Gymraeg arian cyllido refeniw o £2,308,500 (2020-21: £3,207,000) ac arian cyfalaf o £175,000 (2020-21: £277,000) gan Weinidogion Cymru.

Yn y flwyddyn hyd at 31 Mawrth 2022, anfonebwyd costau o £62,000 i Lywodraeth Cymru mewn perthynas â gwasanaethau a roddwyd gan staff ar secondiad (2020-21: £0). Roedd £27,000 yn ddyledus ar 31 Mawrth 2022 (31 Mawrth 2021: £0).



17 Digwyddiadau ers diwedd y flwyddyn ariannol

Ni chafwyd digwyddiadau ers dyddiad y datganiad sefyllfa ariannol sy'n effeithio ar ddealltwriaeth y datganiadau ariannol hyn.

18 Effaith safonau cyfrifyddu nad ydynt wedi eu gweithredu

	1 Ebrill 2022 £000
Asedau Hawl i Ddefnydd	555
Ymrwymadau dan Brydlesi ar 31/03/2022	574
Wedi'i ostwng gan ddefnyddio'r cyfraddau disgownt	(19)
Rhwymedigaethau dan brydlesi ar 01/04/2022	555

Mae effaith a dehongliad safonau cyfrifyddu a gyhoeddwyd ond nad ydynt wedi eu gweithredu eto na'u mabwysiadu'n gynnar wedi ei ystyried.

Mae Safon Cyfrifyddu Ariannol Rhyngwladol 16: Lesoedd (IFRS 16 : Leases) i raddau helaeth yn dileu'r dosbarthiad cyfredol o brydles gyllidol a phrydles weithredol ac yn cyflwyno un model cyfrifyddu ar gyfer prydlesi. Bydd yn ofynnol i ddeiliad prydles gydnabod ased a rhwymedigaeth ar gyfer pob prydles gyda chyfnod o fwy na 12 mis, oni bai bod gwerth isel i'r ased sylfaenol yn y Datganiad Sefyllfa Ariannol.

Yn unol â datganiad y Financial Reporting Advisory Board (FRAB), bydd IFRS 16 yn weithredol ar 01/04/2022 ar gyfer sefydliadau yn y sector gyhoeddus.

Pan fydd y safon cyfrifyddu yn cael ei weithredu, bydd hyn yn cael effaith ar y modd caiff prydlesi adeiladau swyddfa eu cydnabod yn y datganiadau ariannol. Bydd hyn yn arwain at gydnabod 'Ased Hawl i Ddefnydd' a 'Rhwymedigaeth' gyfatebol yn y datganiadau ariannol.

Noder, yn unol â IFRS 16, nad yw treth ar werth anadferadwy yn cael ei drin fel rhwymedigaeth dan brydles. Bydd treth anadferadwy ar y rhent yn cael ei drin fel gwariant drwy'r cyfrif incwm a gwariant yn y cyfnod y mae'r gwariant yn berthnasol iddo.

Mesur y Gymraeg (Cymru) 2011

Adroddiad Blynyddol Comisiynydd y Gymraeg wedi ei baratoi yn unol ag Adran 18 ac Atodlen 1, Paragraff 19(1) Mesur y Gymraeg (Cymru) 2011 am y flwyddyn 1 Ebrill 2021 i 31 Mawrth 2022, ynghyd â Thystysgrif ac Adroddiad Archwilydd Cyffredinol Cymru ar y cyfrifon.

Gosodwyd gerbron Senedd Cymru ar 25 Awst 2022 yn unol ag Adran 19 ac Atodlen 1, Paragraff 19 (2) Mesur y Gymraeg (Cymru) 2011.



Comisiynydd y
Gymraeg
Welsh Language
Commissioner

0345 6033 221

post@cyg-wlc.cymru



[@ComyGymraeg](https://twitter.com/ComyGymraeg)



[ComisiynyddyGymraeg](https://www.facebook.com/ComisiynyddyGymraeg)



[comisiynydd-y-gymraeg-welsh-
language-commissioner](https://www.linkedin.com/company/comisiynydd-y-gymraeg-welsh-language-commissioner)

www.comisiynyddygygymraeg.cymru