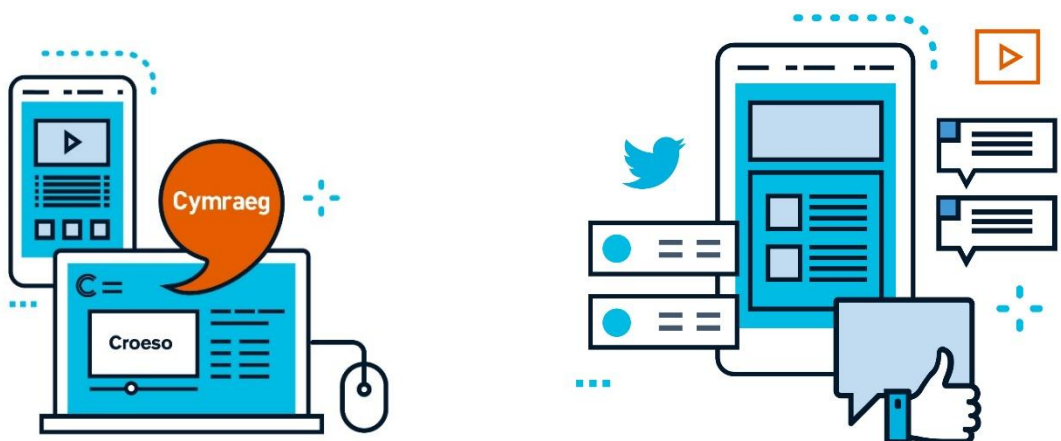


Comisiynydd y  
Gymraeg  
Welsh Language  
Commissioner

# Arolygon gwirio ffurflenni: Sector Addysg Uwch (Rheoliadau Safonau'r Gymraeg Rhif 6)



## Cynnwys

1	Cyflwyniad	3
2	Methodoleg	4
3	Canfyddiadau	6
4	Tueddiadau	11
5	Casgliadau ac Argymhellion	15
	Atodiadau	18

# 1 Cyflwyniad

- 1.1 Eleni, rydym wedi adolygu ein trefniadau ar gyfer monitro a rheoleiddio cydymffurfiaeth sefydliadau cyhoeddus â'u dyletswyddau iaith, er mwyn sicrhau eu bod yn cyd-fynd â nodau'r Cynllun Strategol a'r Deilliannau Rheoleiddio a gyhoeddwyd yn 2024-2025.
- 1.2 Roeddem yn awyddus i ddatblygu dulliau monitro a hyrwyddo a fyddai'n rhoi mwy o sicrwydd i ni ynghylch cydymffurfiaeth sefydliadau. Penderfynwyd cynllunio arolygon gwirio i'w cynnal yn chwarterol, gyda chanlyniadau'n cael eu hadrodd yn ôl i'r sefydliadau unigol o fewn yr un chwarter.
- 1.3 Un o fanteision allweddol y dull hwn o fonitro yw bod sefydliadau'n cael gwybod am unrhyw faterion cydymffurfiaeth mewn modd amserol drwy gydol y flwyddyn, gan roi cyfle iddynt weithredu atebion priodol yn brydlon.
- 1.4 Mae ffurflenni wedi'u nodi fel maes blaenoriaeth ar gyfer y sector addysg eleni. Daw hyn yn sgil y ffaith bod arferion sefydliadau yn y maes hwn wedi'u nodi fel maes oedd angen gwelliant sylweddol arno, fel y nodwyd yn ein [hadroddiad perfformiad diweddaraf \(2024-2025\)](#).
- 1.5 Mae'r adroddiad hwn yn rhoi trosolwg o ganfyddiadau'r arolygon gwirio a gynhaliwyd â sefydliadau o fewn y sector Addysg Uwch sy'n ddarostyngedig i Reoliadau Safonau'r Gymraeg (Rhif 6) 2017, gan gyflwyno argymhellion i'w hystyried er mwyn sicrhau gwell cydymffurfiaeth o fewn eich sefydliad.
- 1.6 Yn dilyn cyhoeddi'r adroddiad a rhannu'r canfyddiadau gyda'r sefydliadau unigol, bydd disgwyl i bob sefydliad adrodd yn ôl i ni **ymhen tri mis**, gan nodi'r camau a gymerwyd i ymateb i'r argymhellion hyn.

## 2 Methodoleg

- 2.1 Arolygwyd pob corff Addysg Uwch (AU), sef 10 sefydliad sy'n ddarostyngedig i Reoliadau Safonau'r Gymraeg Rhif 6 ("Rheoliadau Rhif 6"). Cynhaliwyd yr arolygon yn ystod misoedd Hydref a Tachwedd 2025.
- 2.2 Mae Rheoliadau Rhif 6, sy'n berthnasol i sefydliadau AU, yn cynnwys pedwar safon (53, 53A, 53B a 54) sy'n gosod gofynion ar gyfer darparu ffurflenni.
- 2.3 Mae Safon 53 yn nodi bod angen i unrhyw ffurflen y mae'r sefydliad yn ei rhoi ar gael i'r cyhoedd neu i fyfyrwyr gael ei llunio yn Gymraeg,
- 2.4 Yn unol â Safon 53A, pan fo sefydliad yn llunio fersiwn Gymraeg a fersiwn Saesneg o ffurflen ar wahân, rhaid sicrhau bod y fersiwn Saesneg yn datgan yn glir bod y ffurflen hefyd ar gael yn Gymraeg.
- 2.5 Mae safon 53B yn cyfeirio at sefyllfa pan fo sefydliad yn llunio ffurflen yn Gymraeg a Saesneg (p'un ai ydynt yn fersiynau ar wahân ai peidio), ac yn ei gwneud yn ofynnol nad yw'r fersiwn Gymraeg yn cael ei thrin yn llai ffafriol na'r fersiwn Saesneg. Mae'r safon yn nodi'n benodol na ddylid gwahaniaethu rhyngddynt o ran unrhyw ofynion sy'n berthnasol i'r ffurflen, gan gynnwys, er enghraifft, unrhyw ddyddiad cau ar gyfer ei chyflwyno neu'r amser a ganiateir ar gyfer ymateb i'w chynnwys.
- 2.6 Mae safon 54 yn ymwneud â sefyllfaoedd lle mae gwybodaeth yn cael ei mewnosod ar fersiwn Gymraeg o'r ffurflen (er enghraifft, cyn ei hanfon at aelod o'r cyhoedd er mwyn gwirio'r cynnwys er mwyn llenwi gweddill y ffurflen). Mae'r safon hon yn nodi bod angen i sefydliadau sicrhau bod yr holl wybodaeth a fewnosodir yn cael ei mewnosod yn Gymraeg.
- 2.7 Canolbwyntiodd yr arolygon ffurflenni ar asesu cydymffurfiaeth y sefydliadau â'r pedwar safon uchod.
- 2.8 Yn ychwanegol at y safonau hyn, gwiriwyd safon 92 hefyd fel rhan o'r arolygon mewn perthynas â Ffurflen 1 (Cais am lety). Mae safon 92 yn nodi 'pan fydd myfyrwyr neu ddarpar fyfyrwyr yn gwneud cais ichi am lety preswyl, rhaid ichi ganiatáu i'r myfyrwyr hynny fynegi dewis am lety (neu ran o lety) a gaiff ei neilltuo ar gyfer siaradwyr Cymraeg.
- 2.9 Canolbwyntiodd yr arolwg hwn ar y ddau grŵp isod:

**Grŵp A** - Ffurflenni amrywiol sydd ar gael ar wefannau'r sefydliadau. Adolygwyd dau enghraifft ar gyfer pob sefydliad, lle bo hynny'n berthnasol i'r safonau dan sylw.

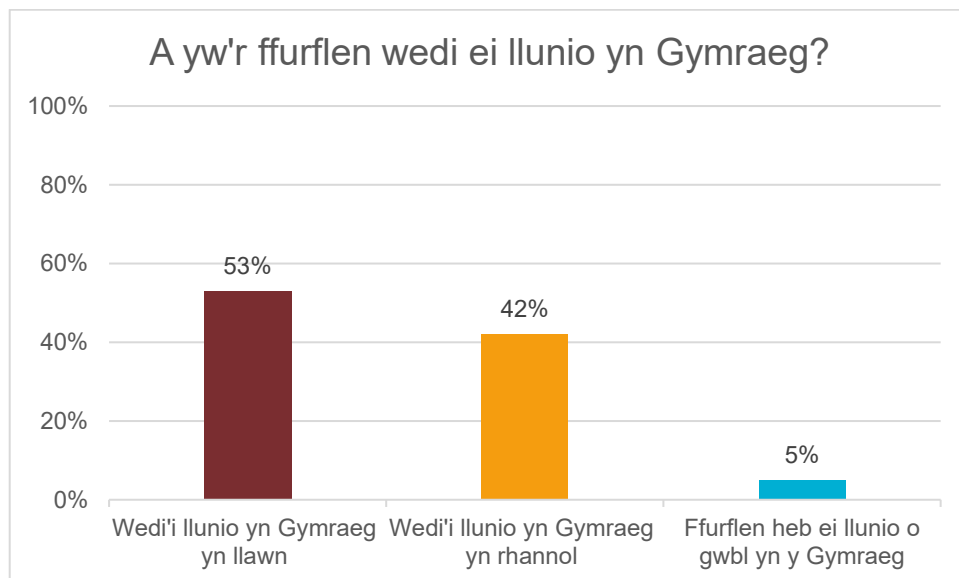
**Grŵp B** - Roedd ail ran yr arolwg yn cynnwys adolygiad o'r ffurflenni canlynol gan bob un o'r 10 sefydliad:

- Ffurflen 1 – Ffurflen gais am lety
- Ffurflen 2 – Ffurflen gais i'r pwyllgor Moeseg
- Ffurflen 3 – Ffurflen gofrestru ar gyfer cwrs academiaidd
- Ffurflen 4 – Ffurflen gofrestru ar gyfer modiwlau (lle bo'r broses hon ar wahân i Ffurflen 3)

- 2.10 Dewiswyd y ffurflenni penodol hyn fel rhan o Grŵp B gan eu bod yn debygol o gael eu defnyddio gan bob sefydliad. Maent hefyd yn cynnig cyfle i adolygu patrymau arferion o ran y Gymraeg ar draws y sector AU.
- 2.11 Ni lwyddodd pob sefydliad i ddarparu gwybodaeth lawn am eu ffurflenni Grŵp B yn unol â'r cais. Nododd rhai sefydliadau nad oedd modd cael mynediad at y ffurflenni cofrestru ar adeg yr arolwg, gan fod y cyfnod cofrestru wedi dod i ben. Dywedodd sefydliad arall nad oedd modd darparu copi o'r ffurflen gais am lety gan fod y cyfnod llety wedi dod i ben.
- 2.12 Mae hyn yn golygu, fodd bynnag, nad oedd modd cynnal asesiad o bob un o'r ffurflenni uchod ar draws pob sefydliad.
- 2.13 Mae'r tabl yn atodiad 2 yn dangos nifer y ffurflenni unigol a'r wybodaeth a ddarparwyd gan sefydliadau, a oedd yn ein galluogi i'w cynnwys fel rhan o sampl Grŵp B.
- 2.14 Prif nod yr arolwg oedd asesu i ba raddau y mae'r ffurflenni'n cydymffurfio â gofynion y safonau perthnasol. Yn benodol, ystyriwyd y canlynol:
- A oedd y ffurflen benodol ar gael yn Gymraeg?
  - A oedd y fersiwn Gymraeg o'r ffurflen yn cael ei thrin yn llai ffafriol na'r fersiwn Saesneg?
  - A oedd y fersiynau Cymraeg a Saesneg ar gael yn yr un modd?
  - A oedd fersiwn Saesneg o'r ffurflen yn nodi yn glir ei bod ar gael yn Gymraeg, ac felly'n hyrwyddo'r Gymraeg?
  - A oedd yr holl wybodaeth a fewnosodwyd ar y ffurflen wedi'i chynnwys yn y Gymraeg ar fersiwn Gymraeg?
  - A oedd yr isadeiledd a'r meysydd eraill sy'n rhan o'r ffurflenni ar gael yn llawn yn Gymraeg ar y fersiwn Gymraeg?
  - A oedd unrhyw rannau o'r ffurflen lle nad oedd y Gymraeg i'w gweld?
  - I ba raddau yr oedd y ffurflen yr un mor hwylus i'w defnyddio yn Gymraeg ag yn Saesneg o safbwynt y defnyddiwr.

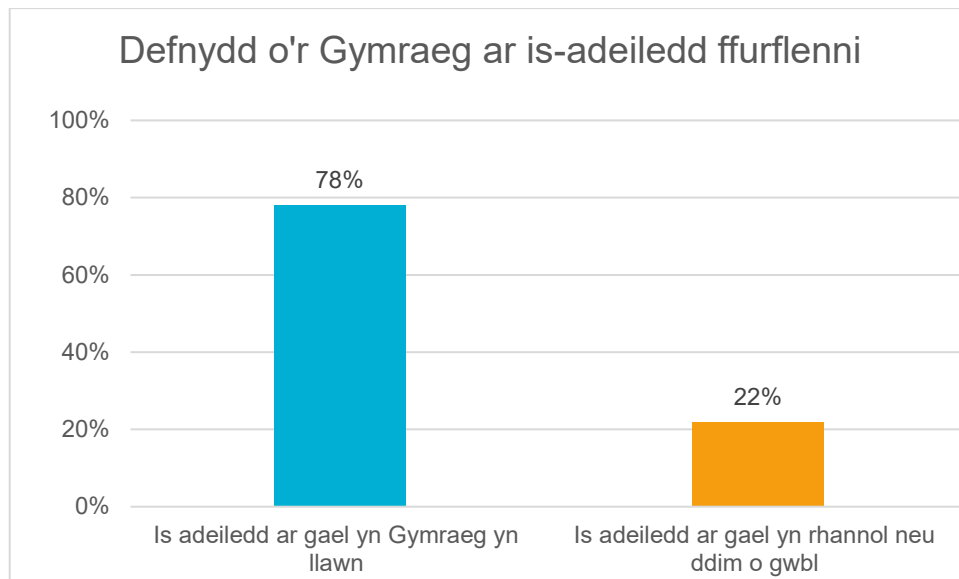
## 3 Canfyddiadau

### Ffurflenni grŵp A



- 3.1 Mae canlyniadau'r arolygon yn dangos bod 53% (10 allan o 19) o'r ffurflenni yn y grŵp hwn ar gael yn llawn yn Gymraeg. Nid oedd 5% (1 allan o 19) o'r ffurflenni ar gael yn Gymraeg, tra bod 42% (8 allan o 19) wedi'u llunio'n rhannol yn Gymraeg yn unig.
- 3.2 Roedd y ffurflenni yn y categori wedi'u llunio'n rhannol yn Gymraeg yn cynnwys yr enghreifftiau hynny lle nad oedd pob darn o wybodaeth ar gael yn Gymraeg ar gyfer defnyddio'r ffurflen. Gallai hyn olygu, er enghraifft, fod rhai manylion ar y ffurflen ar gael yn Saesneg yn unig, neu nad oedd pob cwestiwn a opsiynau wedi'u darparu yn Gymraeg.
- 3.3 Ymddengys bod y sefyllfa wedi gwella ers yr arolygon diwethaf o ran nifer y ffurflenni nad oeddent wedi'i llunio o gwbl yn Gymraeg o gwbl. Yn benodol, mae mwy o ffurflenni bellach - er nad ydynt yn cydymffurfio'n llawn - yn cynnwys mwy o gynnwys Cymraeg, ac felly'n syrthio i'r categori ar gael yn rhannol yn Gymraeg. Mae hyn yn awgrymu cynnydd graddol, ond hefyd yn tynnu sylw at yr angen am welliannau pellach er mwyn sicrhau cydymffurfiaeth lawn.

## Isadeiledd ffurflenni, mewnosod gwybodaeth a thrin y Gymraeg yn llai ffafriol



- 3.4 Wrth adolygu'r ffurflenni, aseswyd i ba raddau yr oedd defnyddwyr yn gallu cael mynediad llawn atynt yn Gymraeg drwy'r is-adeiledd. Roedd hyn yn cynnwys, ymhlith pethau eraill, y gallu i:
- gael cyfarwyddiadau ar y ffurflen yn Gymraeg
  - dderbyn negeseuon rhybudd yn Gymraeg pan nad oedd rhannau gorfodol wedi'i llenwi
  - sicrhau bod botymau llywio ar ffurflenni Cymraeg ar gael yn Gymraeg yn llawn.
- 3.5 Roedd hi'n gadarnhaol i weld bod cyfanswm o 78% (14 allan o 18) o'r ffurflenni yn darparu isadeiledd cyflawn yn Gymraeg ar eu ffurflenni cyfrwng Cymraeg. Mae hyn yn dangos gwelliant amlwg o ran isadeiledd ffurflenni ers arolygon gwirio blaenorol gan y Comisiynydd, pan welwyd fod nifer o sefydliadau'n dibynnu ar isadeiledd Saesneg yn unig. Mae tystiolaeth felly bod mwy o sefydliadau bellach yn sicrhau bod isadeiledd Cymraeg yn rhan annatod o fframwaith eu ffurflenni.
- 3.6 Wrth ystyried mewnosod gwybodaeth ar ffurflenni, sy'n berthnasol i ofynion safon 54, gwelwyd bod 74% (8 allan o 11) o'r ffurflenni perthnasol yn mewnosod gwybodaeth yn Gymraeg.
- 3.7 Mae cod ymarfer Rhif 1 y Comisiynydd yn nodi :
- 'Gall y math o wybodaeth y byddai corff yn ei mewnosod ar ffurflen gynnwys manylion personol person megis enw, cyfeiriad, teitl, statws priodasol, teitl swydd ac ati.*

*Ar ffurflen electronig, gall hynny gynnwys y wybodaeth sy'n cael ei mewnosod yn awtomatig ar ffurflen wedi i berson gwblhau rhan arall o'r ffurflen. Er enghraifft, gall hynny gynnwys bod fersiwn Gymraeg o gyfeiriad post yn cael ei mewnosod ar ôl i berson fewnosod ei god post ar y fersiwn Gymraeg o'r ffurflen. Gall hefyd gynnwys*

3.8 Er bod y ffigyrau uchod yn dangos rhai agweddau cadarnhaol, canfuwyd bod 68% (13 allan o 19) o'r ffurflenni a aseswyd yn trin y Gymraeg yn llai ffafriol na'r Saesneg. Gwelwyd bod y triniaeth llai ffafriol hon yn gysylltiedig yn bennaf â'r ffactorau canlynol:

- Nad oedd rhai ffurflenni ar gael o gwbl yn Gymraeg, neu mai dim ond rhannau penodol ohonynt oedd ar gael yn Gymraeg
- Bod isadeiledd rhai ffurflenni Cymraeg yn parhau i fod ar gael yn Saesneg yn unig
- Bod gwybodaeth a fewnosodwyd ar ffurflenni Cymraeg yn cael ei chyflwyno yn Saesneg yn unig
- Bod rhai ffurflenni Cymraeg yn llai clir neu'n anos i'w dilyn na'r fersiynau Saesneg, o ran yr iaith a ddefnyddir
- Bod rhai dolenni ar ffurflenni Cymraeg yn arwain at wybodaeth Saesneg, gan orfodi'r defnyddiwr i gymryd cam ychwanegol i weld y wybodaeth Gymraeg.

### **Ffurflenni Grŵp B**

3.9 Gan nad oedd pob sefydliad yn gallu darparu gwybodaeth ddigonol am eu ffurflenni Grŵp B, nid oedd modd dod i gasgliad cadarn am gydymffurfiaeth y sefydliadau ar draws y sector. Fodd bynnag, roedd yr arolygon yn galluogi dod i gasgliadau ynghylch cydymffurfiaeth rhai sefydliadau unigol, lle'r oedd tystiolaeth ddigonol wedi'i darparu.

3.10 Mae'r tabl isod yn nodi nifer y ffurflenni Cymraeg a oedd ar gael, yn seiliedig ar y dystiolaeth a ddarparwyd.

	Llety	Moeseg	Cofrestru	Modiwlau
Ar gael yn Gymraeg – rhannol neu yn llawn	5/9	8/10	6/10	1/4
Ddim ar gael yn Gymraeg o gwbl	1/9	0/10	2/10	2/4
Fersiwn gwahanol yn Gymraeg ag yn Saesneg	0	1/10	0	1/4
Tystiolaeth bod y ffurflen yn trin y	6/6	4/9	5/8	4/4

Gymraeg yn llai ffafriol o'r wybodaeth a gafwyd.				
Ffurflenni a fethwyd eu hasesu gan nad oedd gwybodaeth ddigonol wedi ei gyflwyno	3/9	1/10	2/10	d/b

- 3.11 At ddibenion y dadansoddiad, nid oedd modd pennu â sicrwydd sawl ffurflen oedd ar gael yn llawn yn Gymraeg. O ganlyniad, aseswyd yn hytrach a oedd y ffurflenni ar gael yn Gymraeg o gwbl - boed yn rhannol neu'n llawn. Mabwysiadwyd y dull hwn gan nad oedd modd gweld elfennau penodol, megis cwmp restrau, ar rai ffurflenni o fewn y dystiolaeth a ddarparwyd gan nifer o sefydliadau. O ganlyniad, mae'n debygol bod nifer uwch o ffurflenni ar gael yn llawn yn Gymraeg nag a nodir yma.
- 3.12 Mae'r tabl uchod yn dangos, ar sail y ffurflenni ar dderbyniwyd, ein hasesiad o nifer y ffurflenni hynny a ystyriwyd yn trin y Gymraeg yn llai ffafriol na'r Saesneg.
- 3.13 Gellir gweld o'r tabl hwn hefyd fod rhai ffurflenni nad oeddent ar gael yn Gymraeg o gwbl, sy'n peri pryder gan eu bod yn gorfodi myfyrwyr i ddefnyddio'r ffurflenni Saesneg yn unig. Gwelwyd y duedd hon gan amlaf pan oedd system neu borth ar wahân yn cael ei ddefnyddio at ddiben casglu gwybodaeth.
- 3.14 Mae rhai sefydliadau wedi nodi eu bod yn cydnabod nad yw'r systemau hyn ar gael yn Gymraeg ar hyn o bryd, ond eu bod yn bwriadu rhoi trefniadau ar waith i alluogi hynny.

### **Caniatáu i fyfyrwyr neu ddarpar fyfyrwyr fynegi eu dewis am lety ar gyfer siaradwyr Cymraeg wrth wneud cais am lety (safon 92)**

- 3.15 O safbwynt gofynion Safon 92, sy'n ymwneud â'r ddyletswydd i ganiatáu i fyfyrwyr a darpar fyfyrwyr fynegi dewis am lety (neu ran o lety) wedi'i neilltuo ar gyfer siaradwyr Cymraeg, nodwyd o'r sampl fod rhai sefydliadau yn cynnig hyn, er ei fod yn gymharol gyfyngedig.
- 3.16 Gan mai dim ond 5 allan o 9 sefydliad (66%) a lwyddodd i ddarparu tystiolaeth am eu ffurflen cais am lety, nid oedd modd dod i gasgliad pendant ynghylch a yw nifer fwy o sefydliadau'n cynnwys yr opsiwn hwn ar eu ffurflenni cais.
- 3.17 Fodd bynnag, o blith y 6 sefydliad a ddarparodd gopi o'r ffurflen gais am lety, gwelwyd bod 4 sefydliad yn cynnwys cwestiwn penodol yn gofyn i fyfyrwyr neu ddarpar fyfyrwyr fynegi eu dewis yn hyn o beth, drwy adran benodol ar y ffurflen gais am lety.

## Codi ymwybyddiaeth o ffurflenni Cymraeg

- 3.18 Gwelwyd bod nifer o ffurflenni Grŵp A ar gael fel ffurflenni Cymraeg a Saesneg ar wahân, gyda botwm newid iaith yn galluogi'r defnyddiwr i symud rhwng y ddwy iaith. Ystyrir bod y dull hwn hefyd yn ffordd effeithiol o ddynodi ar y ffurflen Saesneg fod y ffurflen ar gael yn Gymraeg.
- 3.19 O ganlyniad, canfuwyd bod 94% o'r ffurflenni Grŵp A yn cydymffurfio â gofynion safon 53A.
- 3.20 O ran ffurflenni Grŵp B, ac yn sgil diffyg tystiolaeth ddigonol, nid oedd hi'n bosib dod i gasgliad rhesymol ynghylch cydymffurfiaeth â safon 53A. Fodd bynnag, roedd tystiolaeth yn dangos bod rhai o'r sefydliadau â ffurflenni Cymraeg a Saesneg ar wahân yn cynnig botwm newid iaith ar rai systemau neu byrth a ddefnyddiwyd i gwblhau'r ffurflenni.
- 3.21 Mewn achosion eraill, fodd bynnag, ni ddarparwyd tystiolaeth i ddangos sut yr oedd sefydliadau'n hybu a hwyluso defnydd o'r ffurflenni Cymraeg, nac yn hysbysu myfyrwyr bod yr opsiwn Cymraeg ar gael drwy ei ddynodi'n glir ar y ffurflen Saesneg.

## Gwybodaeth arall a ddarperir ar ffurflenni

- 3.22 Gwelwyd sawl enghraifft lle'r oedd sefydliadau'n defnyddio dolenni ar ffurflenni er mwyn arwain y defnyddiwr at wybodaeth berthnasol.
- 3.23 Mewn rhai o'r achosion hyn, roedd defnydd o'r Gymraeg yn anghyson. Er bod rhai arferion da i'w gweld, mae'r darlun cyffredinol yn awgrymu bod y Gymraeg yn parhau i gael ei thrin yn llai ffafriol na'r Saesneg, ac yn llai hygyrch na'r wybodaeth neu'r deunydd Saesneg a ddarperir drwy ffurflenni.
- 3.24 Gwelwyd hefyd ambell enghraifft, yn enwedig ymhlith ffurflenni Grŵp B, lle nad oedd dolenni at bolisïau hygyrchedd na pholisïau preifatrwydd y sefydliad yn arwain at dudalennau Cymraeg ar y wefan. O ganlyniad, roedd yn ofynnol i'r defnyddiwr gymryd cam ychwanegol i newid iaith er mwyn gweld y cynnwys Cymraeg.

## 4 Tueddiadau

### Y Gymraeg ddim i'w chael trwy bob ffynhonnell

- 4.1 O safbwynt ffurflenni Grŵp A, roedd yn gadarnhaol nodi bod y ffurflenni Cymraeg a Saesneg ar gael yn yr un modd, gan sicrhau profiad cyson i ddefnyddwyr ym mhob iaith.
- 4.2 Gwelwyd bod tueddiad ymhlith y sector AU i gynnig ffurflenni drwy nifer o ffynonellau gwahanol. Yn benodol, defnyddiwyd y dulliau canlynol i gyflwyno'r ffurflenni:
  - ar ffurf dolen ar y wefan y sefydliad – e.e dogfen word neu pdf
  - drwy gynnwys y ffurflen yn uniongyrchol ar dudalen wefan y sefydliad
  - drwy ffurflenni ar blatfform Moodle i fyfyrwyr
  - drwy systemau neu byrth mewnol y sefydliad – yn aml yn gofyn i fyfyrwyr fewngofnodi gyda'u manylion personol cyn cael mynediad at y ffurflen ei hun.
- 4.3 Wrth gyflwyno tystiolaeth ar gyfer ffurflenni Grŵp B, nodwyd sylwadau a oedd yn amlygu nad oedd pob un o'r ffurflenni hynny ar gael yn Gymraeg, neu nad oedd pob ffurflen ar gael yn Gymraeg ag yn Saesneg yn yr un modd.
- 4.4 Nododd un sefydliad nad oedd eu ffurflen dewis modiwlau ar gael yn Gymraeg, gan fod defnydd cyfyngedig ohoni. O ganlyniad, defnyddiwyd ffurflen ar Moodle i ddewis opsiynau, sydd ar hyn o bryd ar gael yn Saesneg yn unig.
- 4.5 Nododd sefydliad arall fod ganddo nifer o ddulliau gwahanol i fyfyrwyr gofrestru ar gyfer cyrsiau, gan egluro bod pedwar dull ar waith. Roedd pob dull, heblaw am un - sef cofrestru hunanwasanaeth - ar gael yn Gymraeg ag yn Saesneg.
- 4.6 Gwelwyd hefyd duedd gan rai sefydliadau i ddefnyddio systemau a threfniadau gwahanol ar gyfer pob ysgol academaidd, gan gynnwys ffurflenni gwahanol ar gyfer pob ysgol academaidd. Rhoddwyd enghraifft o adran yn rhoi ffurflen Saesneg yn unig ar gyfer darpariaeth lle'r oedd y cwrs ar gael yn Saesneg yn unig. Nodwyd, fodd bynnag, fod myfyrwyr ar y llwybr Cymraeg yn cael eu cofrestru ar fodiwlau Cymraeg yn ddiodyn.
- 4.7 Nodwyd enghraifft bellach o'r arfer o beidio â darparu ffurflen gofrestru Gymraeg drwy'r un system ag a ddefnyddir ar gyfer y fersiwn Saesneg. Yn hytrach, roedd hi'n ofynnol i ddefnyddwyr cwblhau ffurflen â llaw ar gyfer y fersiwn Gymraeg. Nodwyd fodd bynnag bod cynlluniau ar y gweill i newid hyn, ond heb ddyddiad targed penodol i weithredu'r newidiadau.
- 4.8 Nododd sefydliad arall fod ffurflen ar gyfer cymeradwyaeth i'r pwyllgor Moeseg ar gael yn Saesneg yn unig drwy system darparwr trydydd parti. Fodd bynnag, roedd y ffurflenni Cymraeg a Saesneg ar gael ar dudalennau gwefan y sefydliad.
- 4.9 Byddai gweithredu yn unol â'r enghreifftiau uchod, drwy gynnig ffurflenni Cymraeg mewn amgylchiadau penodol neu drwy sianeli cyfyngedig yn unig, yn mynd yn groes i ofynion Safonau'r Gymraeg.
- 4.10 Mae'r arolwg hefyd yn dangos bod rhai sefydliadau'n tueddu i wyro oddi wrth ofynion y safonau yn sgil materion megis niferoedd defnyddwyr, neu drefniadau eraill

ysgolion academaidd. Mae hyn yn peri risg o roi profiad gwael i ddefnyddwyr Cymraeg, yn ogystal â thorri gofynion y safonau.

- 4.11 Rhaid pwysleisio nad yw gofynion safonau'r Gymraeg mewn perthynas â ffurflenni wedi'u cyfyngu i bynciau a ddarperir drwy'r Gymraeg yn unig. Mae'n ofynnol i'r ffurflenni fod ar gael yn Gymraeg yn ddi-amod, pan fo hynny'n berthnasol i Gymru, waeth beth fo iaith y cwrs neu bwy yw'r gynulleidfa — boed yn fyfyrwyr neu'n aelodau o'r cyhoedd.
- 4.12 Yn yr un modd, nid yw gofynion Safonau'r Gymraeg yn dibynnu ar y niferoedd fyddai'n debygol o ddefnyddio'r ffurflen. Pan fo ffurflen yn cael ei llunio a'i gwneud ar gael i'r cyhoedd neu fyfyrwyr, mae'n rhaid iddi gydymffurfio â'r safonau.
- 4.13 Gan nad oedd pob sefydliad yn gallu darparu copiâu o bob un o'r ffurflenni Grŵp B, mae risg y gallai nifer y ffurflenni nad ydynt ar gael yn Gymraeg — neu lle caiff y Gymraeg ei chyflwyno mewn ffordd wahanol i'r Saesneg — fod yn uwch na'r hyn a nodir yma. O ganlyniad, ceir rhywfaint o ansicrwydd ynghylch lefel lawn y ddarpariaeth Gymraeg ymhlith y sefydliadau hyn.

### Defnydd cymysg o'r Gymraeg ar ffurflenni

- 4.14 Gwelwyd diffyg cysondeb yn y defnydd o'r Gymraeg ar draws rhai o'r ffurflenni a aseswyd. Yn benodol, gwelwyd esiamplau lle'r oedd rhannau penodol o'r ffurflen ar gael yn Saesneg yn unig, gan arwain at sefyllfaoedd lle'r oedd elfennau unigol neu wybodaeth ategol heb eu darparu yn Gymraeg.
- 4.15 Gwelwyd enghreifftiau penodol o'r math hwn o arfer ar ffurflenni Grŵp B (fersiynau Cymraeg), gan gynnwys:
  - y testun “click and type here” wedi'i nodi ar feysydd i'w cwblhau
  - teitlau ffurflenni ar gael yn Saesneg yn unig
  - darnau penodol o destun yn Saesneg yn unig, megis “please answer only if you have a disability otherwise leave blank”
  - cwestiynau penodol, er enghraifft ynghylch niwroamrywiaeth, ar gael yn Saesneg yn unig
  - enwau ystafelloedd, rhifau bloc, rhifau fflat a disgrifiadau lloriau ar gael yn Saesneg yn unig
  - y testun “applications for the 2025–26 academic year are now open” wedi'i arddangos yn Saesneg yn unig cyn mewngofnodi i'r ffurflen
  - rhai botymau llywio yn dangos “Next” yn Saesneg yn unig wrth dywys y defnyddiwr drwy'r ffurflen, er bod elfennau eraill o'r isadeiledd yn defnyddio'r term Cymraeg “Nesaf”.
- 4.16 Mae darparu gwybodaeth neu gyfarwyddiadau ychwanegol yn Saesneg yn unig, fel yn yr enghreifftiau uchod, yn rhoi'r defnyddiwr Cymraeg dan anfantaes. Yn yr achosion hyn, nid oes modd defnyddio'r ffurflen yn llawn drwy'r Gymraeg, ac mae mwy o wybodaeth ar gael yn Saesneg yn unig.
- 4.17 Mae angen bod sefydliadau'n sicrhau bod pob rhan o'r ffurflen ar gael yn Gymraeg. Er mwyn sicrhau defnydd effeithiol o ffurflenni Cymraeg a phrofiad cyson i'r defnyddiwr, mae angen i sefydliadau sicrhau bod pob elfen o'r ffurflen — gan gynnwys testunau ategol, botymau llywio a meysydd deinamig — ar gael yn Gymraeg yn llawn.

## Trin y Gymraeg y llai ffafriol

- 4.18 Gwelwyd nifer o enghreifftiau lle'r oedd y Gymraeg yn cael ei thrin yn llai ffafriol ar ffurflenni sefydliadau.
- 4.19 Mewn un achos, er bod opsiynau ar gyfer llenwi'r ffurflen ar gael yn Gymraeg, ystyriwyd bod y ffurflen yn trin y Gymraeg yn llai ffafriol gan nad oedd yn gweithredu yn yr un modd yn y ddwy iaith.
- 4.20 Yn yr achos hwn, roedd ffurflen ar gyfer archebu lle mewn digwyddiad agored yn gofyn i'r defnyddiwr ddewis meysydd pwnc o ddiddordeb. Ar sail y dewisiadau hyn, roedd y system yn paratoi rhestr o gyrsiau academaidd. Ar y fersiwn Saesneg, roedd nifer o opsiynau cyrsiau (e.e. dylunio) yn ymddangos; fodd bynnag, ar y fersiwn Gymraeg nid oedd unrhyw opsiynau cyrsiau'n ymddangos – dim ond lleoliad y cwrs. O ganlyniad, ni allai'r defnyddiwr gael yr un wybodaeth drwy'r ffurflen Gymraeg.
- 4.21 Mae'r enghraifft hon yn tynnu sylw at yr angen i sefydliadau brofi eu systemau yn y ddwy iaith, er mwyn sicrhau eu bod yn gweithredu yn yr un modd, ac nad yw wybodaeth yn cael ei cholli wrth ddefnyddio'r opsiwn Cymraeg.
- 4.22 Gwelwyd enghreifftiau eraill lle'r oedd sefydliadau wedi cynnwys dolenni at eu polisïau preifatrwydd a hygyrchedd ar ffurflenni Cymraeg a Saesneg, gan nodi bod angen i'r defnyddiwr ddarllen y polisi, a chadarnhau eu bod wedi gwneud hynny. Fodd bynnag, wrth glicio ar y dolenni i'r dogfennau hyn, roeddent yn arwain y defnyddiwr at y fersiwn Saesneg – a byddai rhaid newid iaith i weld y fersiwn Gymraeg.
- 4.23 Dylai sefydliadau, felly, wirio a sicrhau bod dolenni at wybodaeth berthnasol ar gael yn ddiofyn i'r defnyddiwr yn Gymraeg, heb fod y defnyddiwr yn gorfod cymryd camau ychwanegol.
- 4.24 Gwelwyd enghraifft bellach o drin y Gymraeg yn llai ffafriol pan nad oedd y fersiwn Gymraeg o ffurflen mor eglur â'r fersiwn Saesneg. Er enghraifft, nodwyd ar un ffurflen opsiynau cyfathrebu i'w dewis oedd yn amwys ac yn llai clir na'r testun Saesneg cyfatebol.
- 4.25 Mae hyn yn tanlinellu'r angen i sefydliadau sicrhau bod cyfieithiadau ar ffurflenni Cymraeg yn gywir, yn glir ac o safon briodol. Er ei bod yn bosibl bod cyfieithu peiranyddol yn cael ei ddefnyddio wrth greu rhai fersiynau Cymraeg o ffurflenni, nid yw hyn bob amser yn sicrhau cyfieithiad cywir na dealladwy, fel y dengys yr enghreifftiau uchod.

## Gwybodaeth a fewnosodir ar ffurflenni

- 4.26 Roedd yn gadarnhaol gweld bod canran gymharol uchel o'r sefydliadau'n sicrhau bod yr holl wybodaeth a fewnosodir ar ffurflenni Grŵp A ar gael yn Gymraeg. Roedd 73% (8 allan o 11) o'r sefydliadau wedi llwyddo i wneud hyn ar gyfer ffurflenni Grŵp A.

- 4.27 Serch hynny, dengys yr arolwg fod rhai sefydliadau'n parhau i ddefnyddio rhestrau uniaith Saesneg ar eu ffurflenni. Gwelwyd bod 3 allan o'r 11 ffurflen yn y sampl Grŵp A yn parhau i wneud hyn. Yn ogystal, gwelwyd enghreifftiau o ffurflenni Grŵp A a Grŵp B lle'r oedd opsiynau gweledol ar gael yn Saesneg yn unig ar fersiynau Cymraeg, neu lle'r oedd meysydd penodol, megis cenedligrwydd, ar gael yn Saesneg yn unig.
- 4.28 Gwelwyd hefyd yr arfer o nodi enwau pynciau academiaidd yn Saesneg yn unig ar rai ffurflenni. Fodd bynnag, roedd rhai sefydliadau'n arddel arfer da drwy nodi enwau pynciau yn Gymraeg a trefnu eu rhestrau ar ffurflenni Cymraeg yn nhrefn y wyddor, yn hytrach na chyfieithu enwau pynciau'n uniongyrchol fel y maent yn ymddangos ar y ffurflenni Saesneg.

### **Galluogi opsiwn amlieithog ar ffurflenni**

- 4.29 Gwelwyd arfer gan rai sefydliadau i ddefnyddio ffurflen 'Forms' neu systemau tebyg. Yn anffodus, mewn rhai achosion, er bod y Gymraeg ar gael fel opsiwn iaith, roedd yr opsiynau ar y ffurflen yn parhau i ymddangos yn Saesneg yn unig.
- 4.30 Byddwn felly yn annog sefydliadau i sicrhau bod yr opsiwn amlieithog (multilingual) wedi'i alluogi'n llawn ar ffurflenni digidol, megis Microsoft Forms, er mwyn sicrhau bod pob opsiwn a'r isadeiledd cysylltiedig yn ymddangos yn llawn yn Gymraeg.
- 4.31 Gwelwyd yn gadarnhaol bod cyfran sylweddol o'r sefydliadau sy'n defnyddio Forms eisoes wedi galluogi'r opsiwn amlieithog, gan sicrhau bod yr holl wybodaeth a'r elfennau gweithredol ar gael yn Gymraeg yn llawn ar y fersiwn Gymraeg o'r ffurflen.

## 5 Casgliadau ac Argymhellion

- 5.1 Fel y nodwyd uchod, roedd lefelau cydymffurfiaeth sefydliadau o ran Ffurflenni Grŵp A a Grŵp B yn amrywio.
- 5.2 Ar y cyfan, mae profiad y defnyddiwr wrth ddefnyddio ffurflenni Cymraeg gan sefydliadau AU yn gymysg. Er bod tystiolaeth o welliant gan rai sefydliadau, yn enwedig mewn perthynas â ffurflenni Grŵp A, mae bylchau amlwg yn parhau.
- 5.3 Nid oedd modd dod i gasgliad llawn ar gydymffurfiaeth ffurflenni Grŵp B, yn bennaf oherwydd diffyg tystiolaeth gan rai sefydliadau, ynghyd â diffyg argaeledd gwybodaeth am rai ffurflenni ar adeg yr arolwg.
- 5.4 Mae'r canfyddiadau'n dangos bod angen gwaith pellach i sicrhau cysondeb yn y ddarpariaeth Gymraeg, er mwyn gwella profiad y defnyddiwr. Yn benodol, dylid sicrhau bod yr holl wybodaeth ar ffurflenni ar gael yn llawn yn Gymraeg ar y fersiynau Cymraeg, a bod y ffurflenni hynny'n cael eu hyrwyddo'n briodol.
- 5.5 Mae'r arolwg yn tanlinellu'r angen i sefydliadau ystyried taith y defnyddiwr yn ofalus wrth ddylunio ffurflenni. Ymddengys nad yw'r profiad o ddefnyddio rhai ffurflenni Cymraeg mor hwylus ag y gallai fod, ac mae tystiolaeth glir nad yw pob elfen o'r ffurflenni'n cael eu darparu yn Gymraeg.
- 5.6 Gwelwyd enghreifftiau lle nad oedd pob rhan o'r ffurflen yn Gymraeg, neu lle'r oedd gwybodaeth ychwanegol wedi'u nodi yn Saesneg yn unig. Mae'n gadarnhaol bod rhai sefydliadau wedi cydnabod y materion hyn wrth gyflwyno tystiolaeth am eu ffurflenni, ac wedi nodi bod trefniadau ar waith i'w cywiro. Fodd bynnag, nid oes ymrwymiadau clir ar hyn o bryd ynghylch pryd y bydd y gwelliannau hyn yn cael eu gweithredu.
- 5.7 Gwelwyd hefyd enghreifftiau lle nad oedd y Gymraeg wedi'i hystyried yn ddigonol wrth ddylunio ffurflenni. Dylai'r Gymraeg fod yn ystyriaeth ganolog wrth lunio opsiynau dewis megis cwymplenni, er mwyn sicrhau profiad cyfartal i ddefnyddwyr Cymraeg.
- 5.8 Ar sail canfyddiadau'r arolwg, rydym yn cyflwyno'r argymhellion isod i'r sefydliadau AU sy'n ddarostyngedig i Reoliadau Safonau'r Gymraeg Rhif 6:

### **Argymhelliad 1: Cysondeb wrth lunio ffurflenni o ran cynnwys Cymraeg ac isadeiledd**

Dylai sefydliadau sicrhau bod prosesau cadarn mewn lle i wirio bod eu holl ffurflenni yn gweithredu'n llawn drwy gyfrwng y Gymraeg. Dylid sicrhau bod yr holl gynnwys ar gael yn Gymraeg, a bod modd i'r defnyddiwr gwblhau'r ffurflen yn llawn yn y Gymraeg. Dylai hyn gynnwys, ond heb fod yn gyfyngedig i'r meysydd canlynol:

- Teitlau ffurflenni
- unrhyw gyfarwyddiadau neu negeseuon ar gyfer cwblhau meysydd gorfodol
- unrhyw negeseuon gwall sy'n ymddangos wrth lenwi neu gyflwyno'r ffurflen
- unrhyw fotymau neu elfennau llywio, megis y rhai a ddefnyddir i symud ymlaen i'r cwestiwn nesaf neu'n ôl i ran flaenorol o'r ffurflen.

### **Argymhelliad 2: Gwirio ffurflenni cyn eu cyhoeddi**

Dylai sefydliadau wirio ffurflenni cyn eu cyhoeddi er mwyn sicrhau bod y Gymraeg yn gweithredu'n llawn, ac nad yw'r Gymraeg yn cael ei thrin yn llai ffafriol na'r Saesneg. Dylid osgoi sefyllfaoedd lle mae opsiynau neu wybodaeth ar goll o'r fersiwn Gymraeg.

Dylai ffurflenni Cymraeg fod yr un mor hygyrch â'r rhai Saesneg. Argymhellir hefyd bod sefydliadau'n cymryd camau i sicrhau bod unrhyw ddolenni ar ffurflenni Cymraeg yn arwain at dudalennau Cymraeg y wefan, lle bo'r wybodaeth honno ar gael yn Gymraeg.

### **Argymhelliad 3: Dulliau cyflwyno cyson ar gyfer ffurflenni Cymraeg a Saesneg**

Dylai sefydliadau sicrhau bod ffurflenni Cymraeg a Saesneg yn cael eu llunio a'u cyflwyno yn yr un modd.

Yn benodol, dylid osgoi sefyllfaoedd lle caiff ffurflen Gymraeg ei darparu mewn un fformat (er enghraifft, ar bapur), tra bo'r ffurflen Saesneg yn cael ei darparu drwy system electronig neu borth digidol arall. Bydd hyn yn sicrhau nad yw ffurflenni Cymraeg yn cael eu trin yn llai ffafriol, ac nad yw defnyddwyr y ffurflenni Cymraeg yn cael eu rhoi dan anfantais.

### **Argymhelliad 4: Gwybodaeth a fewnosodir ar ffurflenni**

Dylai sefydliadau sicrhau bod yr holl wybodaeth a fewnosodir ar ffurflenni – gan gynnwys cwymplenni ac unrhyw opsiynau i'w dewis neu eu gwirio gan fyfyrwyr neu aelodau'r cyhoedd – ar gael yn Gymraeg.

Dylid hefyd ystyried hygyrchedd a defnyddioldeb rhestrau ar ffurflenni. Er mwyn hwyluso defnydd, yn enwedig pan fo rhestr opsiynau ar y ffurflen Saesneg wedi'u gosod yn nhrefn yr wyddor, dylid sicrhau bod rhestrau Cymraeg hefyd yn dilyn trefn yr wyddor Gymraeg.

### **Argymhelliad 5: Cynnwys cwestiwn am lety cyfrwng Cymraeg**

Dylai sefydliadau sicrhau bod cwestiwn sy'n galluogi myfyrwyr neu ddarpar fyfyrwyr i fynegi dewis am lety, neu ran o lety, cyfrwng Cymraeg yn cael ei gynnwys ar ffurflenni cais am lety Cymraeg a Saesneg, os nad yw hynny eisoes yn digwydd.

### **Argymhelliad 6: Hyrwyddo ffurflenni Cymraeg**

Dylai sefydliadau gymryd camau rhagweithiol i hyrwyddo eu ffurflenni Cymraeg. Pan nad oes botwm newid iaith i gyrchu'r ffurflen Gymraeg o'r fersiwn Saesneg, dylid nodi'n glir ar y fersiwn Saesneg fod y ffurflen hefyd ar gael yn Gymraeg.

## 6. Camau pellach brys ar ffurflenni Grŵp B

- 6.1 Fe ddengys ein arolwg bod rhai sefydliadau yn darparu gwybodaeth ffurflenni yn Saesneg yn unig trwy rai systemau. Rydym hefyd heb gael tystiolaeth briodol gan rhai sefydliadau ynghylch eu gallu i ddarparu ffurflenni Cymraeg.
- 6.2 O ganlyniad, mewn achosion lle nad yw ffurflenni Grŵp B yn cydymffurfio â'r gofynion statudol sy'n berthnasol i'r sefydliadau, mae angen gweithredu ar frys.
- 6.3 Disgwylir, felly, i sefydliadau naill ai:
- ddarparu tystiolaeth glir sy'n cadarnhau eu bod yn cydymffurfio â'r gofynion sy'n berthnasol i'w ffurflenni Grŵp B; neu
  - neu ei bod yn darparu cynllun clir ar gamau i gyflwyno gwelliannau a sicrhau cydymffurfiaeth.
- 6.4 Mae'r disgwyliadau hyn yn ategu'r gofyniad a nodir ym mharagraff 1.6, sef y bydd disgwyl i bob sefydliad adrodd yn ôl i'r Comisiynydd o fewn tri mis i gyhoeddi'r adroddiad, gan nodi'r camau a gymerwyd i ymateb i'r argymhellion hyn.

# Atodiadau

## Atodiad 1: Data'r arolwg

	Grŵp A
<b>Nifer y ffurflenni oedd yn rhan o'r sampl</b>	<b>19</b>
Cyfanswm a % ffurflenni sydd wedi ei llunio yn Gymraeg yn llawn	10/19 (53%)
Cyfanswm a % sydd wedi ei llunio yn Gymraeg yn rhannol	8/19 (42%)
Cyfanswm a % ble nad oedd y ffurflen ar gael yn Gymraeg	1/19 (5%)
<b>Cyfanswm ffurflenni Cymraeg ar gael</b>	<b>18</b>
Cyfanswm a % y ffurflenni Cymraeg ble roedd yr is adeiledd ar gael yn Gymraeg yn llawn ar y ffurflenni	14/18 (78%)
Cyfanswm a % y ffurflenni ble nad oedd yr isadeiledd ar gael yn llawn yn Gymraeg / ddim o gwbl ar y ffurflenni	4/18 (22%)
Cyfanswm a % y ffurflenni ble mae'r fersiwn Gymraeg ag Saesneg yn cael ei ddarparu yn yr un modd	17/18 (94%)
Cyfanswm yr holl ffurflenni ble mae'r	13/19 (68%)

Gymraeg wedi ei thrin yn llai ffafriol	
Nifer a % y ffurflenni oedd yn cydymffurfio yn llawn gyda safon 53	10/19 (53%)
Nifer a % y ffurflenni a oedd yn cydymffurfio yn llawn gyda safon 53B	13/18 (72%)
<b>Cyfanswm ffurflenni Cymraeg a Saesneg ar gael ar wahân</b>	<b>17</b>
Nifer a % y ffurflenni a oedd yn cydymffurfio yn llawn gyda safon 53A	16/17 (94%)
Nifer ffurflenni ble welwyd bod gwybodaeth wedi ei mewnosod arni	<b>11</b>
Nifer a % y ffurflenni oedd yn cydymffurfio yn llawn â safon 54	8/11 (73%)

## Atodiad 2: Data'r arolwg a niferoedd y sampl ar gyfer ffurflenni unigol Grŵp B

	<b>Ffurflen 1</b> Cais am lety	<b>Ffurflen 2</b> Cais i'r pwyllgor Moeseg	<b>Ffurflen 3</b> cofrestru ar gyfer cwrs academaidd	<b>Ffurflen 4</b> Cofrestru ar gyfer modiwlau (os yw'n cael ei wneud ar wahân i Ffurflen 3)	<b>CYFANSWM y Ffurflenni a dderbyniwyd</b>
Nifer yn y sampl oedd ar gael ag o'r wybodaeth a rannwyd gyda'r Comisiynydd i wneud asesiad o gydymffurfiaeth ar gyfer safonau'r Gymraeg.	6/9	9/10	8/10	4 sefydliad	27

## Atodiad 3: Rhestr sefydliadau'r arolwg

- Coleg Brenhinol Cerdd a Drama Cymru
- Prifysgol Abertawe
- Prifysgol Aberystwyth
- Prifysgol Bangor
- Prifysgol Caerdydd
- Prifysgol Cymru y Drindod Dewi Sant
- Prifysgol De Cymru
- Prifysgol Metropolitan Caerdydd
- Prifysgol Wrecsam
- Y Brifysgol Agored