

Cynllun Cydraddoleb Strategol 2024–28



Comisiynydd y
Gymraeg
Welsh Language
Commissioner



Cefndir

Prif nod Comisiynydd y Gymraeg, sefydliad annibynnol a grëwyd yn unol â Mesur y Gymraeg (Cymru) 2011, yw hybu a hwyluso defnyddio'r Gymraeg. Gwneir hyn drwy ddwyn sylw i'r ffaith bod statws swyddogol i'r Gymraeg yng Nghymru a thrwy osod safonau ar sefydliadau. Bydd hyn, yn ei dro, yn arwain at sefydlu hawliau i siaradwyr Cymraeg.

Bydd dwy egwyddor yn sail i'r gwaith:

- Ni ddylid trin y Gymraeg yn llai ffafriol na'r Saesneg yng Nghymru
- Dylai personau yng Nghymru allu byw eu bywydau drwy gyfrwng y Gymraeg os ydynt yn dymuno gwneud hynny.

Manylion Cyswllt:

Ff: 0345 6033 221

E: post@cyg-wlc.cymru

G: comisiynyddygyymraeg.cymru

Comisiynydd y Gymraeg
Uned 2, Bloc C
Doc Fictoria
Caernarfon
LL55 1TH

1. Cyd-destun cyfreithiol

1.1 Mae Comisiynydd y Gymraeg (y “Comisiynydd”) yn ddarostyngedig i Ddeddf Cydraddoldeb 2010, a'r ddyletswydd cydraddoldeb gyffredinol sy'n benodol i Gymru a ddaeth i rym yn 2011.¹ Yn sgil y ddyletswydd hon, mae'n rhaid i'r Comisiynydd ystyried yr angen i:

- **Ddileu** gwahaniaethu, aflonyddu, erlid ac unrhyw ymddygiad arall sydd wedi ei wahardd gan neu o dan y Ddeddf;
- **Hyrwyddo** cyfle cyfartal rhwng pobl sy'n rhannu nodwedd warchoddedig berthnasol a phobl nad ydynt yn ei rhannu; a
- **Meithrin** perthynas dda rhwng pobl sy'n rhannu nodwedd warchoddedig berthnasol a phobl nad ydynt yn ei rhannu.

1.2 Mae naw nodwedd warchoddedig berthnasol sef:

- Oed
- Anabledd — gan gynnwys niwroamrywiaeth, anableddau synhwyraidd, anableddau corfforol ac anableddau cudd
- Ailbennu rhywedd
- Priodas a phartneriaeth sifil
- Beichiogrwydd a mamolaeth
- Hil – gan gynnwys tarddiad ethnig neu genedlaethol, lliw neu genedligrwydd
- Crefydd a chred – gan gynnwys diffyg cred
- Rhyw
- Cyfeiriadedd rhywiol.

Dyletswyddau cydraddoldeb penodol

1.3 Er mwyn cynorthwyo cyrff fel y Comisiynydd sydd o dan y ddyletswydd gyffredinol, mae'n rhaid iddynt gyflawni nifer o 'ddyletswyddau cydraddoldeb penodol'. Mae'r rheiny yn cynnwys yr angen i osod Amcanion Cydraddoldeb a pharatoi Cynllun Cydraddoldeb Strategol. Mae'n rhaid adrodd ar gyflawniad y cynllun yn flynyddol ac adolygu'r amcanion hynny o leiaf unwaith bob pedair blynedd.

1.4 Yn ogystal, mae gofyniad i:

- Gasglu a monitro data cydraddoldeb
- Asesu effaith ein penderfyniadau polisi a'n gweithdrefnau ar gydraddoldeb
- Ymgysylltu â grwpiau gwarchoddedig
- Darparu hyfforddiant ar gydraddoldeb i staff
- Rhoi ystyriaeth i gydraddoldeb wrth bwrcasu.

1. Rheoliadau Deddf Cydraddoldeb 2010 (Dyletswyddau Statudol) (Cymru) 2011 (OS2011/1064).

Dyletswydd economaidd-gymdeithasol, strategaeth gwrth-hiliaeth a chynllun gweithredu cydraddoldeb rhwng y rhywiau a phobol LHDTC+

- 1.5** Daeth dyletswydd newydd o'r enw dyletswydd economaidd-gymdeithasol i rym yng Nghymru ar 31 Mawrth 2021. Bwriad y ddyletswydd newydd hon yw arwain at benderfyniadau gwell fydd yn y pendraw yn cyflawni canlyniadau gwell i'r rheiny sydd o dan anfantais economaidd-gymdeithasol.
- 1.6** Diffiniad 'anfantais economaidd-gymdeithasol' yn ôl Llywodraeth Cymru² yw:
- Byw mewn amgylchiadau cymdeithasol ac economaidd llai ffafriol na phobl eraill yn yr un gymdeithas.
- 1.7** Nid yw'r Comisiynydd yn un o'r cyrff statudol y mae'n ofynnol iddynt gydymffurfio â'r ddyletswydd hon. Er hynny, mae wedi ymrwymo i weithredu yn ysbryd y ddyletswydd drwy ymgorffori'r egwyddorion o fewn ei amcanion cydraddoldeb newydd er mwyn sicrhau ei fod yn ystyried effaith ei benderfyniadau strategol ar unigolion sy'n wynebu anfantais economaidd-gymdeithasol.
- 1.8** Yn ogystal, mae Llywodraeth Cymru wedi cyhoeddi ei weledigaeth am Gymru wrth-hiliol erbyn 2030 ac wedi cyhoeddi Cynllun Gweithredu³ llawn i wireddu hynny. Mae'r Comisiynydd hefyd yn ymrwymo i chwarae ei ran i geisio gwireddu'r weledigaeth hon a chyfrannu at y gwaith o greu Cymru wrth-hiliol drwy gyfrwng ei amcanion o fewn y cynllun hwn.
- 1.9** Mae Llywodraeth Cymru hefyd wedi cyhoeddi cynlluniau gweithredu ar gyfer ceisio mynd i'r afael â'r anghydraddoldebau sydd rhwng y rhywiau⁴ ac y mae cymunedau LHDTC+⁵ yn eu hwynebu yng Nghymru ar hyn o bryd. Mae'r Comisiynydd hefyd yn ymrwymo i sicrhau cydraddoldeb rhwng y rhywiau ac i bobl LHDTC+ drwy gyfrwng ei amcanion o fewn y cynllun hwn.

2. <https://www.llyw.cymru/sites/default/files/publications/2021-03/cymru-sy%E2%80%99n-fwy-cyfartal.pdf>.

3. <https://www.llyw.cymru/cynllun-gweithredu-cymru-wrth-hiliol>.

4. <https://www.llyw.cymru/sites/default/files/publications/2020-03/cynllun-hyrwyddo-cydraddoldeb-rhwng-y-rhywiau.pdf>.

5. <https://www.gov.wales/sites/default/files/publications/2023-02/lgbtq-action-plan-for-wales.pdf>.

2. Gwaith y Comisiynydd

- 2.1** Gweledigaeth y Comisiynydd yw **Cymru lle gall pobl fyw eu bywyd yn Gymraeg**.
- 2.2** Mae gan y Comisiynydd [gynllun strategol corfforaethol](#) am y cyfnod 2022–25, sy'n egluro'r weledigaeth a'r gwerthoedd sy'n arwain gwaith y sefydliad ac yn gosod pedwar amcan strategol er mwyn cyfrannu tuag at gyflawni'r weledigaeth. Caiff yr amcanion hyn eu rhoi ar waith drwy gyfres o flaenoriaethau mesuradwy dros gyfnod o dair blynedd y cynllun.
- 2.3** Y blaenoriaethau hyn sy'n sail i'r gweithgareddau a'r prosiectau sydd yng nghynllun gwaith blynyddol y Comisiynydd:
- Sicrhau tegwch, cyfiawnder a hawliau i siaradwyr Cymraeg
 - Sicrhau bod y Gymraeg yn ystyriaeth ganolog mewn polisi a deddfwriaeth
 - Cynnal a chynyddu cydymffurfiaeth sefydliadau â'u dyletswyddau statudol
 - Cynyddu defnydd o'r Gymraeg gan sefydliadau ar draws pob sector.
- 2.4** Bydd gwaith o ddatblygu cynllun strategol newydd ar gyfer y cyfnod 2025 ymlaen yn digwydd yn ystod cyfnod y cynllun hwn a bydd y Comisiynydd yn sicrhau bod y cynllun hwn yn cael ei wreiddio yn y cynllun strategol nesaf.
- 2.5** Ein gwerthoedd craidd sy'n sail i'n holl ymwneud yw:
- Mae **dangos parch** at bawb yn ganolog i bopeth a wnawn.
 - Mae bod yn **agored** ac **ymddiried** yn ein gilydd yn sylfaen i ddiwylliant ein gweithle.
 - Mae **tegwch, gonestrwydd a chysondeb** yn greiddiol i bob agwedd ar ein gwaith.
 - Mae **cydweithio ag eraill** mewn ffordd briodol a blaengar yn bwysig i ni.

3. Sut datblygwyd y cynllun hwn

- 3.1** Mae'r Amcanion Cydraddoldeb Strategol newydd ar gyfer 2024–28 yn adeiladu ar yr amcanion a'r gwaith a wnaed o fewn Cynllun Cydraddoldeb Strategol 2020–24, sef:
- Cynyddu amrywiaeth y gweithlu a lleihau bylchau cyflog
 - Ymgysylltu â'r gymuned
 - Sicrhau bod caffael yn llywio cydraddoldeb
 - Sicrhau bod gwasanaethau yn adlewyrchu anghenion unigol.
- 3.2** Datblygwyd yr amcanion o fewn y cynllun hwnnw ar y cyd â nifer o gyrff cyhoeddus eraill yng Nghymru fel rhan o Bartneriaeth Cydraddoldeb Cyrff Cyhoeddus yng Nghymru. Mae'r Comisiynydd yn parhau i fod yn aelod o'r bartneriaeth ac ar y cyd â hwy wedi cytuno i ddatblygu amcanion sy'n barhad ac yn ddilyniant o'r amcanion gwreiddiol hynny. Mae'r Comisiynydd wedi dewis gwneud hynny ar sail themâu ehangach ac wedi datblygu nod tymor hir a champau gweithredu sy'n unigryw i'r sefydliad.

Ymgysylltu ac ymgynghori

- 3.3** Cynhaliodd y Comisiynydd gyfres o weithdai mewnol wedi'u hwyluso gan ddarparwr allanol er mwyn cael barn ei swyddogion ar gyflawniad a pherfformiad o dan y cynllun blaenorol ac adnabod themâu i'w mabwysiadu o fewn y cynllun nesaf. Derbyniodd yn ogystal fewnbwn ei Banel Cynghori wrth ddatblygu ei amcanion drafft.
- 3.4** Cynhaliwyd ymgynghoriad cyhoeddus ar yr amcanion drafft rhwng 1 Chwefror a 1 Mawrth 2024 a chynhaliwyd sesiynau ymgysylltu ar-lein dan ofal hwylusydd allanol gyda nifer o grwpiau cynrychioladol a bydd y Comisiynydd yn parhau i ymgysylltu gyda nifer ohonynt wrth roi'r cynllun newydd hwn ar waith.

4. Ffeithiau ac ystadegau allweddol siaradwyr Cymraeg 3 oed neu'n hŷn yng Nghymru (yn ôl Cyfrifiad 2021)⁶



Mae **538,300** (17.8%) o boblogaeth Cymru yn siaradwyr Cymraeg

Mae **86,756** o bobl gydag anabledd sy'n gallu siarad Cymraeg



Mae **160,518** o siaradwyr Cymraeg wedi **priodi** (960 o'r un rhyw) a 647 mewn **partneriaeth sifil** (442 o'r un rhyw)



Canran (%) sy'n gallu siarad Cymraeg yn ôl gwlad enedigol



22%
Ganwyd yng Nghymru



7%
Ganwyd y tu allan i Gymru

Nifer a % y boblogaeth sy'n siaradwyr Cymraeg yn ôl oed



Grŵp oedran	Nifer	%
3 i 4	11,900	18.2
5 i 15	134,700	34.3
16 i 19	38,800	27.5
20 i 44	153,800	16.5
45 i 64	107,300	13.0
65 i 74	45,900	12.8
75+	45,800	15.1

Nifer y siaradwyr sy'n darparu gofal di-dâl fesul oriau yr wythnos

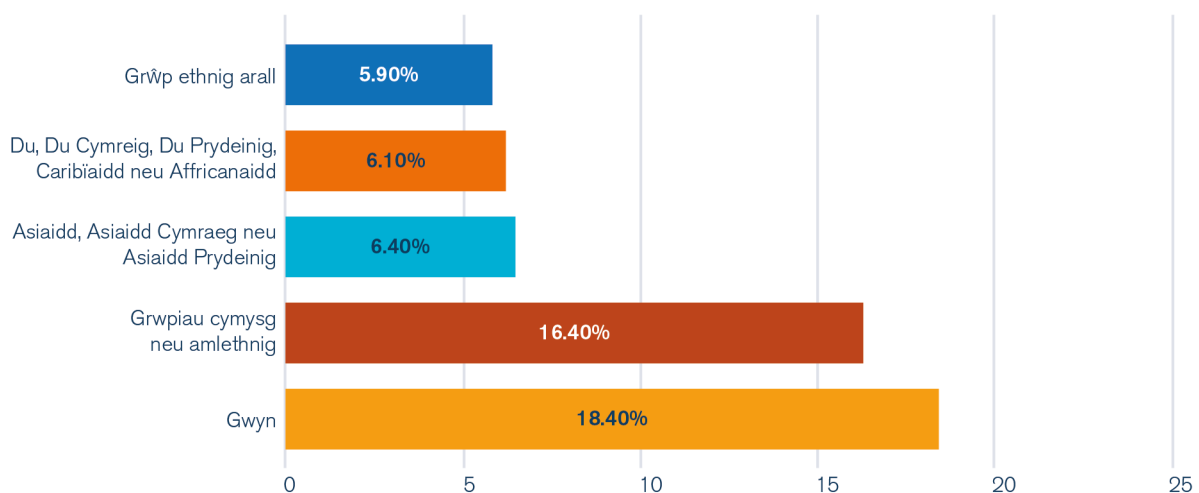


24,830
19 awr neu lai

8,615
Rhwng 20 a 49 awr

13,048
50 awr neu fwy

Canran (%) y boblogaeth sy'n gallu siarad Cymraeg yn ôl grŵp ethnig



6. Nid oes ystadegau llawn ar gael ar gyfer y nifer o siaradwyr Cymraeg a'r nodweddion gwarchoddedig 'rhyw' a 'chyfeiriadedd rhywiol' ar adeg llunio'r cynllun hwn ac felly nid ydynt yn ymddangos yn yr adran hon.

Nifer siaradwyr Cymraeg yn ôl crefydd



1,021
Bwdhaidd



4,141
Mwslim



253,765
Cristion



305
Sikh



684
Hindwaidd



2,893
Crefydd arall



211
Iddewig

Nifer siaradwyr Cymraeg yn ôl iechyd



462,754

lechyd da neu dda iawn

55,663

lechyd gweddol

19,874

lechyd gwael neu wael iawn

Nifer siaradwyr Cymraeg yn ôl dosbarth sosio-economaidd



Galwedigaethau rheoli, gweinyddol a phroffesiynol uwch **42,141**

Galwedigaethau rheoli, gweinyddol a phroffesiynol is **94,312**

Galwedigaethau canolradd **45,809**

Cyflogwyr bach a gweithwyr hunan-gofnod **43,838**

Galwedigaethau goruchwyllo a thechnegol is **21,581**

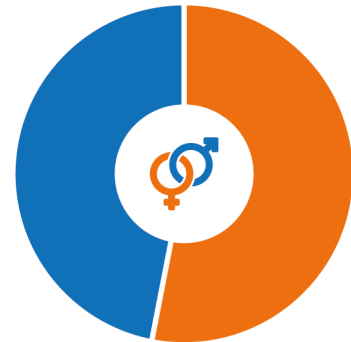
Galwedigaethau rhannol gyffredin **42,788**

Galwedigaethau cyffredin **37,406**

Erioed wedi gweithio neu'n ddi-waith **19,455**

Myfyrwyr llawn amser **44,337**

Cymhareb siaradwyr Cymraeg yn ôl rhyw



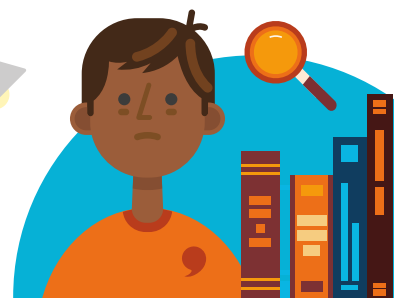
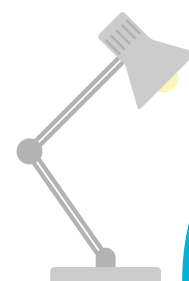
● Dynion

● Merched

Mae siaradwyr Cymraeg yn llai tebygol o fod yn ddi-waith



na'r rhai nad ydynt yn siarad Cymraeg (29.8% o siaradwyr Cymraeg o'i gymharu â 41.6% o'r di-Gymraeg).



5. Amcanion Cydraddoldeb Strategol 2024–28

5.1 Mae amcanion cydraddoldeb strategol y Comisiynydd ar gyfer 2024–28 yn adeiladu ar yr amcanion a'r camau sydd eisoes wedi'u cymryd o fewn oes cynllun 2020–24. Maent wedi'u rhannu i bedwar thema fel a ganlyn, ac mae pob un yn berthnasol i'r holl nodweddion gwarchoddedig. Mae'r Comisiynydd yn cydnabod yr angen i weithredu mewn dull croestoriadol ar draws y pedwar thema er mwyn cael effaith lawn.



1. Y gweithlu

Mae gennym weithlu dwyieithog sy'n gynrychioladol o gymdeithas ac rydym yn gweithio i atal bylchau cyflog.



2. Y gymuned

Rydym yn ymgysylltu â phob rhan o gymdeithas ac yn cymryd camau rhagweithiol i hyrwyddo cydraddoldeb ac amrywiaeth drwy ein gwaith.



3. Ffordd o weithio

Mae cydraddoldeb, amrywiaeth a chynhwysiant yn rhan annatod o'n ffordd ni o weithio.



4. Anghenion unigol

Mae ein holl weithgareddau yn hygyrch ac ar gael i bawb.

Sut byddwn yn cyflawni'r amcanion

Amcan 1: Y Gweithlu

Nod hirdymor: Mae gennym weithlu dwyieithog sy'n gynrychioladol o gymdeithas ac rydym yn gweithio i atal bylchau cyflog o bob math.

Camau gweithredu:

- Cofnodi data cynhwysfawr am gydraddoldeb cyflogaeth a, lle'n briodol, cyhoeddi'r data hwnnw.
- Ar sail y data hwnnw, gweithio i dargedu pobl o fewn cymdeithas sy'n cael eu tangynrychioli o fewn y gweithlu ar hyn o bryd er mwyn eu denu i weithio i ni.
- Parhau i fonitro gwahaniaethau cyflogau rhwng y rhywiau, ac o ran grwpiau sy'n rhannu nodweddion gwarchoddedig eraill.
- Adolygu effeithiolrwydd ein prosesau a'n dull o recriwtio er mwyn annog amrywiaeth eang o ymgeiswyr a sicrhau nad yw'r prosesau a'r gofynion yn cau pobl allan a'u bod yn ddiogel.

Amcan 2: Y Gymuned

Nod hirdymor: Rydym yn ymgysylltu â phob rhan o gymdeithas ac yn cymryd camau rhagweithiol i hyrwyddo cydraddoldeb ac amrywiaeth drwy ein gwaith.

Camau gweithredu:

- Cofnodi data cydraddoldeb gan bobl sy'n ymgysylltu â ni, gan gynnwys mewn perthynas â chwynion, a lle bo hynny'n briodol, cyhoeddi'r data hwnnw.
- Ar sail y data hwnnw, gweithio i dargedu pobl o fewn cymdeithas nad ydynt yn ymgysylltu â ni ar hyn o bryd er mwyn deall pam fod hynny ac i gynyddu ymwybyddiaeth o waith y Comisiynydd ymhlith pobl sydd â nodweddion gwarchoddedig.
- Sicrhau bod pob rhan o gymdeithas yn cael ei chynrychioli yn ein gwaith cyfathrebu a bod y derminoleg Gymraeg a ddefnyddiwn yn briodol ac yn ddiwylliannol sensitif.
- Cynnal ymgynghoriad er mwyn sicrhau bod profiadau amrywiaeth eang o bobl yn sail i'r cynllun strategol nesaf.

Amcan 3: Ffordd o weithio

Nod hirdymor: Mae cydraddoldeb, amrywiaeth a chynhwysiant yn rhan annatod o'n ffordd ni o weithio.

Camau gweithredu:

- Sefydlu Grŵp Llywio mewnol i arwain ar weithredu'r cynllun hwn ac i roi'r rhaglen waith yn ei lle.
- Diweddarau ein prosesau a dogfennau caffael i sicrhau eu bod yn parhau i hyrwyddo cydraddoldeb tra hefyd yn bodloni gofynion deddfwriaethol newydd.
- Adolygu a phrif ffrydio'r drefn Asesu Effaith ar Gydraddoldeb ac ychwanegu ystyriaeth o'r effaith ar anfantais economaidd-gymdeithasol i'r broses ar gyfer penderfyniadau strategol.
- Darparu hyfforddiant pellach i reolwyr er mwyn gwreiddio'r drefn i'r broses gwneud penderfyniadau.
- Darparu hyfforddiant pellach i'r holl staff ar faterion cydraddoldeb yn ogystal â'r ddyletswydd economaidd-gymdeithasol a gwrth-hiliaeth.

Amcan 4: Anghenion unigol

Nod hirdymor: Mae ein holl weithgareddau yn hygyrch ac ar gael i bawb.

Camau gweithredu:

- Sicrhau bod y wefan yn hawdd i'w defnyddio ac yn parhau i gyrraedd y safonau disgwylidig o ran canllawiau hygyrchedd cynnwys gwe drwy gynnal awdit blynyddol a diweddarau'r datganiad hygyrchedd o leiaf unwaith y flwyddyn.
- Archwilio sianeli newydd ar gyfer cyhoeddi ein gwaith, gan gynnwys y wasg gymunedol a chylchlythyrau rhanddeiliaid.
- Sicrhau bod ein holl gyfathrebiadau wedi'u hysgrifennu mewn iaith glir a dealladwy a chreu fersiynau hawdd i'w darllen o ddogfennau allweddol megis y cynllun hwn.
- Gwneud addasiadau rhesymol ar sail anghenion unigol, megis darparu fersiwn amgen o gyhoeddiad ar gais.

6. Monitro, gwerthuso ac adolygu

- 6.1** Caiff cynnydd mewn perthynas â chyflawni'r camau gweithredu a nodwyd ei fonitro'n barhaus ar lefel y sefydliad. Bydd Grŵp Llywio penodol dan arweiniad y Cyfarwyddwr Llywodraethiant a Gwasanaethau Corfforaethol yn cyfarfod yn chwarterol ac yn paratoi adroddiad chwarterol ar faterion sy'n codi i'r Comisiynydd a'r Tîm Arwain.
- 6.2** Bydd adroddiadau chwarterol timoedd sy'n cael eu paratoi i'r Tîm Arwain ar gyfer adrodd cynnydd yn erbyn y cynllun gweithredu corfforaethol yn canolbwyntio ar y cynnydd hwn hefyd.
- 6.3** Caiff gwerthusiad o'r cynllun hwn ein wneud yn ystod 2027–28 a bydd Cynllun Cydraddoldeb Strategol newydd yn cael ei gynhyrchu erbyn diwedd Mawrth 2028.

7. Cyhoeddi ac adrodd

- 7.1** Bydd y cynllun hwn yn cael ei gyhoeddi ar wefan y Comisiynydd a bydd fersiwn hawdd i'w ddarllen o'r amcanion a'r camau gweithredu ar gael. Bydd fformatau eraill ar gael ar gais.
- 7.2** Bydd y Comisiynydd yn parhau i adrodd yn flynyddol ar y cynnydd a wnaed yn ystod y flwyddyn i gyflawni'r amcanion fel rhan o'i Adroddiad Blynyddol corfforaethol. Bydd yn cael ei gyhoeddi ar y wefan.

Atodiad 1: Cynllun Gweithredu 2024–28

Amcan	Gweithgaredd	Amserlen
1. Y gweithlu	1. Cofnodi data cynhwysfawr am gydraddoldeb cyflogaeth a, lle'n briodol, cyhoeddi'r data hwnnw.	Yn flynyddol
1. Y gweithlu	2. Ar sail y data hwnnw, gweithio i dargedu pobl o fewn cymdeithas sy'n cael eu tangynrychioli o fewn y gweithlu ar hyn o bryd er mwyn eu denu i weithio i ni.	Parhaus
1. Y gweithlu	3. Parhau i fonitro gwahaniaethau cyflogau rhwng y rhywiau, ac o ran grwpiau sy'n rhannu nodweddion gwarchoddedig eraill.	Yn flynyddol
1. Y gweithlu	4. Adolygu effeithiolrwydd ein prosesau a'n dull o recriwtio er mwyn annog amrywiaeth eang o ymgeiswyr a sicrhau nad yw'r prosesau a'r gofynion yn cau pobl allan a'u bod yn ddiogel.	2024-25
2. Y gymuned	5. Cofnodi data cydraddoldeb gan bersonau sy'n ymgysylltu â ni, gan gynnwys mewn perthynas â chwynion, a lle bo hynny'n briodol, cyhoeddi'r data hwnnw.	Yn flynyddol
2. Y gymuned	6. Ar sail y data hwnnw, gweithio i dargedu pobl o fewn cymdeithas nad ydynt yn ymgysylltu â ni ar hyn o bryd er mwyn deall pam fod hynny ac i gynyddu ymwybyddiaeth o waith y Comisiynydd ymhlith pobl sydd â nodweddion gwarchoddedig.	Parhaus
2. Y gymuned	7. Sicrhau bod pob rhan o gymdeithas yn cael ei chynrychioli yn ein gwaith cyfathrebu a bod y derminoleg Gymraeg a ddefnyddiwn yn briodol ac yn ddiwylliannol sensitif.	Parhaus
2. Y gymuned	8. Cynnal ymgynghoriad er mwyn sicrhau bod profiadau amrywiaeth eang o bobl yn sail i'r cynllun strategol nesaf.	2024-25

Amcan	Gweithgaredd	Amserlen
3. Ffordd o weithio	9. Sefydlu Grŵp Llywio mewnol i arwain ar weithredu'r cynllun hwn ac i roi'r rhaglen waith yn ei le.	2024-25
3. Ffordd o weithio	10. Diweddarau ein prosesau a dogfennau caffael i sicrhau eu bod yn parhau i hyrwyddo cydraddoldeb tra hefyd yn bodloni gofynion deddfwriaethol newydd.	2024-25
3. Ffordd o weithio	11. Adolygu a phrif ffrydio'r drefn Asesu Effaith ar Gydraddoldeb ac ychwanegu ystyriaeth o'r effaith ar anfantais economaidd-gymdeithasol i'r broses ar gyfer penderfyniadau strategol.	2024-25
3. Ffordd o weithio	12. Darparu hyfforddiant pellach i reolwyr er mwyn gwreiddio'r drefn i'r broses gwneud penderfyniadau.	2024-25
3. Ffordd o weithio	13. Darparu hyfforddiant pellach i'r holl staff ar faterion cydraddoldeb yn ogystal â'r ddyletswydd economaidd-gymdeithasol a gwrth-hiliaeth.	Rhaglen flynyddol
4. Anghenion unigol	14. Sicrhau bod y wefan yn hawdd i'w defnyddio ac yn parhau i gyrraedd y safonau disgwylidig o ran canllawiau hygyrchedd cynnwys gwe drwy gynnal awdit blynyddol a diweddarau'r datganiad hygyrchedd o leiaf unwaith y flwyddyn.	Yn flynyddol
4. Anghenion unigol	15. Archwilio sianeli newydd ar gyfer cyhoeddi ein gwaith, gan gynnwys y wasg gymunedol a chylchlythyrau rhanddeiliaid.	2024-25
4. Anghenion unigol	16. Sicrhau bod ein holl gyfathrebiadau wedi'u hysgrifennu mewn iaith glir a dealladwy a chreu fersiynau hawdd i'w darllen o ddogfennau allweddol megis y cynllun hwn.	Parhaus
4. Anghenion unigol	17. Gwneud addasiadau rhesymol ar sail anghenion unigol, megis darparu fersiwn amgen o gyhoeddiad ar gais.	Yn ôl yr angen



Comisiynydd y
Gymraeg
Welsh Language
Commissioner



Ff: 0345 6033 221

E: post@cyg-wlc.cymru

[@comygymraeg](https://twitter.com/comygymraeg) 

[@comygymraeg](https://www.instagram.com/comygymraeg) 

ComisiynyddyGymraeg 

Comisiynydd y Gymraeg/
Welsh Language Commissioner 

G: [comisiynyddygygymraeg.cymru](https://www.comisiynyddygygymraeg.cymru)